

VITALE OUDEREN IN EEN STEDELIJKE CONTEXT (VOS)

VERSLAG VAN EEN VERKENNING

OKTOBER 2016



Auteurs

Lea den Broeder, MSc MPH
Lector i.o Omgeving en Gezondheid, Hogeschool van Amsterdam

Elvera Overdevest, MSc
Onderzoeker, Hogeschool van Amsterdam

Imke van Moorselaar, MSc
Onderzoeker, GGD Amsterdam

Dr. Ir. Peter J.M. Weijts,
Lector Gewichtsmanagement, Hogeschool van Amsterdam

VITALE OUDEREN IN EEN STEDELIJKE CONTEXT (VOS)

VERSLAG VAN EEN VERKENNING

OKTOBER 2016



Colofon

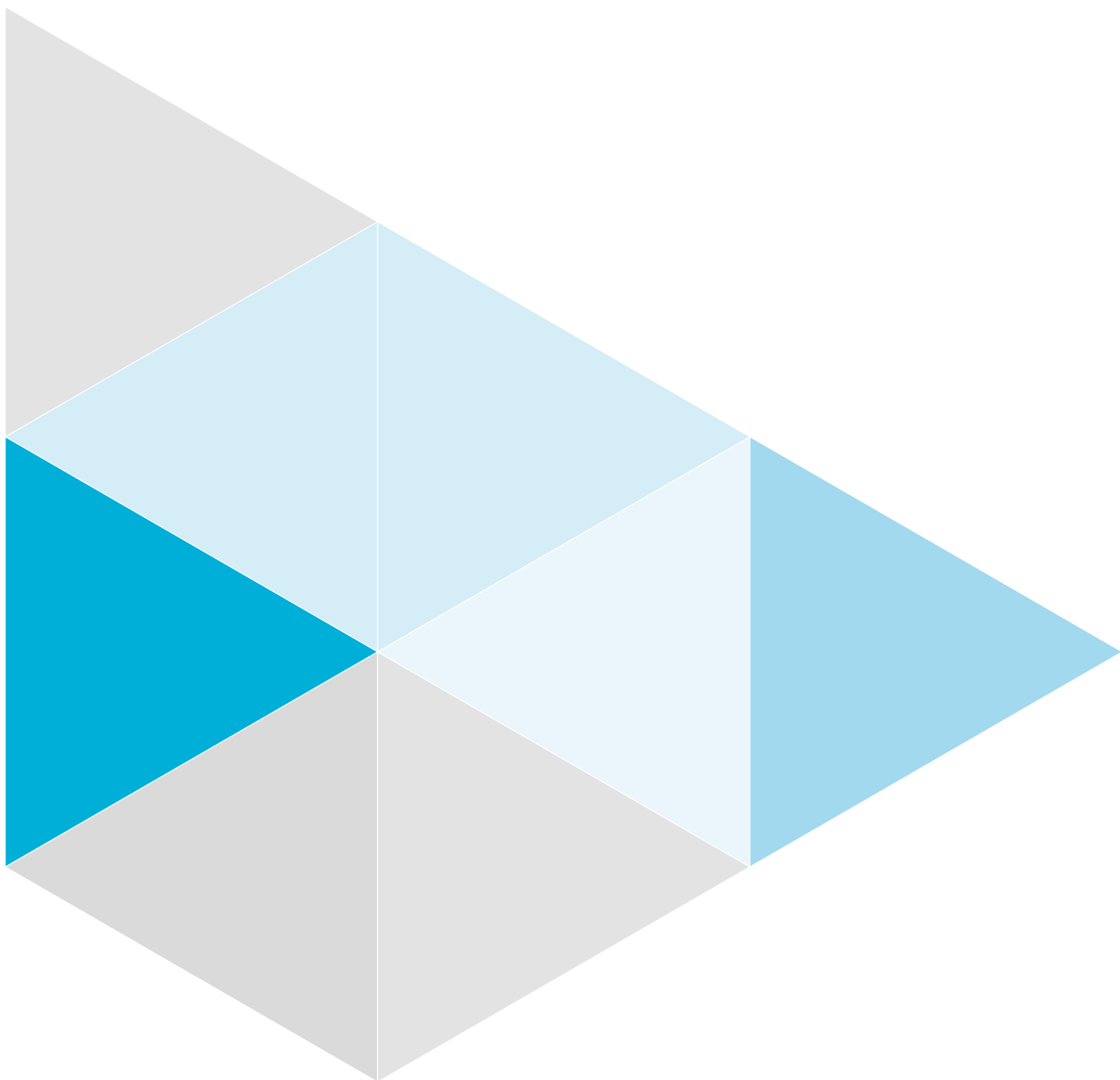
Uitgave van de Hogeschool van Amsterdam, 2016

Alle rechten voorbehouden. Niets uit deze uitgave mag worden verveelvoudigd, opgeslagen in een geautomatiseerd gegevensbestand, of openbaar gemaakt, in enige vorm of op enige wijze, hetzij elektronisch, mechanisch, door fotokopieën, opnamen of enige andere manier, zonder voorafgaande schriftelijke toestemming van de uitgever.

Voor zover het maken van kopieën uit deze uitgave is toegestaan op grond van artikel 16B Auteurswet 1912 j^o het Besluit van 20 juni 1974, Stb. 351, zoals gewijzigd bij het Besluit van 23 augustus 1985, Stb. 471 en artikel 17 Auteurswet 1912, dient men de daarvoor wettelijk verschuldigde vergoedingen te voldoen aan de Stichting Reprorecht (Postbus 3051, 2130 KB Hoofddorp). Voor het overnemen van gedeelte(n) uit deze uitgave in bloemlezingen, readers en andere compilatiewerken (artikel 16 Auteurswet 1912) dient men zich tot de uitgever te wenden.

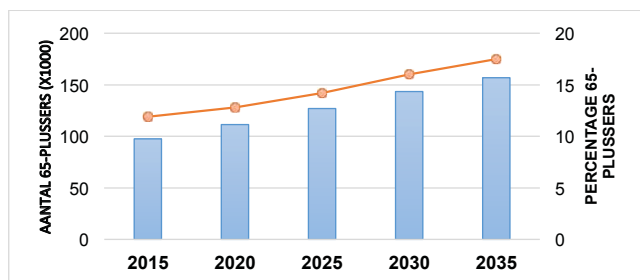
INHOUD

Introductie	7
Resultaten Deel 1 – ROAM vragenlijst	8
Toelichting Factsheet 1	10
Toelichting Factsheet 2	12
Toelichting Factsheet 3.1	14
Toelichting Factsheet 3.2	16
De stad in beeld - Tevredenheid over de leefomgeving en gebruik van de groene ruimte	18
Resultaten Deel 2 - Verdiepend onderzoek	21
Demografische en geografische gegevens Slotermeer Zuidwest en Apollobuurt	22
Referenties	30
Bijlage I - Aanpak	31
Bijlage II - Methodologie analyse ROAM-data	32
Bijlage III - Methodologie verdiepend onderzoek	36



INTRODUCTIE

De wereldpopulatie is aan het vergrijzen; de proportie 65-plussers stijgt (1). Dit speelt ook in Amsterdam: volgens de prognose van de GGD Amsterdam zal het percentage 65-plussers in Amsterdam toenemen van 11.9% in 2015 naar 17.4% in 2035 (figuur 1) (2). Met het oog hierop is het gewenst om de woonomgeving aan te passen naar de behoeftes van ouderen. De gemeente Amsterdam heeft zich daarom in 2015 aangesloten bij het WHO-netwerk 'Age-friendly Cities'. Dit houdt in dat de stad actief samenwerkt met oudere bewoners om de stad prettig bewoonbaar te maken en te houden voor alle leeftijden. Eén van de speerpunten hierin is het achterhalen van de huidige waardering van ouderen over hun stad om te bekijken welke verbeteringen er mogelijk zijn (3).



Figuur 1. Prognose 65-plussers in Amsterdam (2) (blauwe balk: aantal; rode lijn: percentage).

PROJECT VITALE OUDEREN IN EEN STEDELIJKE CONTEXT (VOS)

De Hogeschool van Amsterdam heeft samen met de GGD een verkenning uitgevoerd. Allereerst is gekeken naar gezondheid, het gebruik van de leefomgeving en de beleving van verschillende milieufactoren (bijv. groen, luchtkwaliteit). Gegevens uit vragenlijstonderzoek onder 4700 Amsterdamse ouderen tussen de 65 en 70 jaar, én objectieve meetgegevens over milieukwaliteit zijn daarvoor geanalyseerd. Daarna is bekeken in welke wijken de ouderen heel tevreden of juist erg ontevreden over de leefomgeving waren. Van beide soorten wijken is er één geselecteerd. Daar zijn ouderen ondervraagd over hun persoonlijke meningen en onderliggende motieven wat betreft een ouderenvriendelijke leefomgeving. Daarbij lag de focus niet alleen op de gebouwde omgeving, maar ook op de contacten en relaties in de omgeving (de sociale omgeving).

UITKOMSTEN

Op basis van ons onderzoek trekken we drie conclusies: Ouderen in Amsterdam zijn tamelijk tevreden over hun wijk, ook al zien zij zeker verbeterpunten. Opvallend is ook, dat de tevredenheid meer afhangt van hoe zij de leefomgeving ERVAREN, dan van de objectieve kwaliteit. En die ervaring hangt deels af van de specifieke setting in de wijk en haar bewoners. Er is dus niet één recept voor een ouderenvriendelijke stad.

Een Age-friendly City is: “a place that helps people stay healthy and active even at the oldest age”

WHO, Age-friendly world, adding life to years, 2014

Ouderen zijn tevreden over groen in de stad en vinden dit ook belangrijk. Toch maken zij minder gebruik van het groen dan men op grond daarvan zou verwachten. Een interessante vraag is dan: hoe komt dit, en zijn er maatregelen te nemen die het groen aantrekkelijker én bruikbaar voor ouderen maken?

De sociale kwaliteit van de wijk is van groot belang voor de oudere bewoners. Hieraan wordt niet altijd als eerste gedacht bij het realiseren van een ouderenvriendelijke leefomgeving. Natuurlijk hangen fysieke en sociale kwaliteit ook deels samen. De sociale kwaliteit is extra in het geding in wijken met grote culturele diversiteit. Het bleek onmogelijk om in een heel korte tijd contacten te leggen met ouderen met verschillende culturele achtergronden. Ook met hoogbejaarde ouderen is niet gesproken. Mogelijk is de sociale kwaliteit ook voor deze groep een belangrijke prioriteit.

AANBEVELINGEN

- Ga bij het realiseren van een ouderenvriendelijke leefomgeving uit van de beleving van ouderen zelf en sluit hierbij aan. Doe dit op wijkniveau – wijken verschillen.
- Onderzoek nader hoe het groen in de stad beter tegemoet kan komen aan de behoeftes van ouderen.
- Doe specifiek onderzoek naar de beleving en wensen van allochtone ouderen en van hoogbejaarden en betrek juist hen in de stappen op weg naar een ouderenvriendelijk Amsterdam

MEER DETAILS

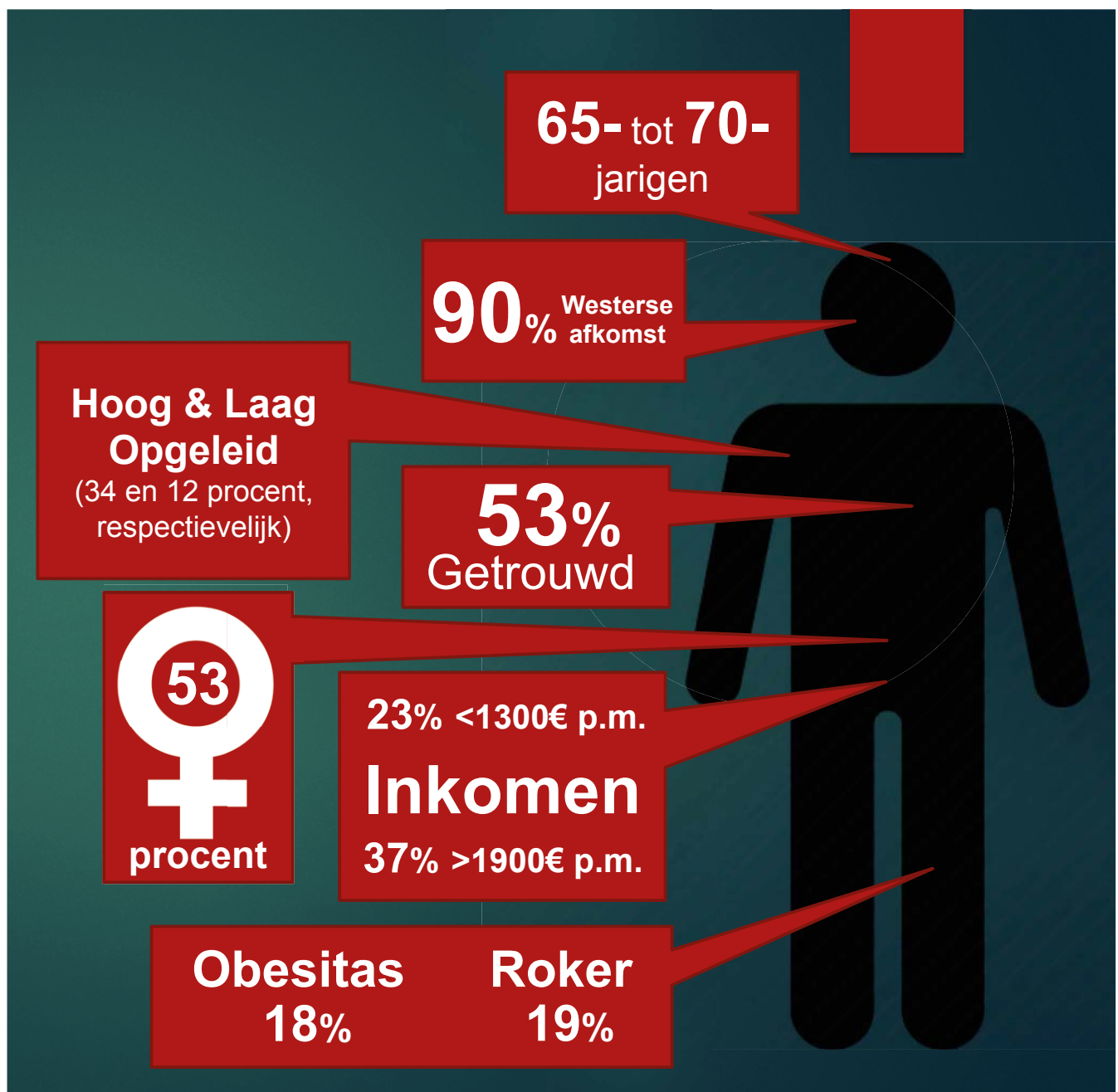
Een uitvoerige beschrijving van de resultaten is te vinden in de navolgende twee delen van dit verslag. De bijlagen bevatten meer informatie over de toegepaste onderzoeksmethoden.

RESULTATEN DEEL 1 – ROAM VRAGENLIJST

ONDERZOCHE POPULATIE

Figuur 2 geeft een overzicht van kenmerken van de onderzochte populatie. De ouderen waren tussen de 65 en 70 jaar oud en 90% was van Westerse afkomst. Ongeveer 33% was hoog opgeleid en 12% laag opgeleid. 37% van de ouderen had een inkomen boven modaal (>1900 € per maand) en 23% onder modaal. Van de ouderen rookte 19% en ongeveer hetzelfde percentage heeft obesitas (18%).

De vier volgende factsheets geven inzicht in tevredenheid over de leefomgeving en milieufactoren hierin (factsheet 1), gekoppeld aan het gebruik van groene ruimte (factsheet 2), gezondheid (factsheet 3.1 & 3.2) en objectief gemeten milieukwaliteit. In bijlage II staat de methode van het onderzoek beschreven.



Figuur 2. Algemene kenmerken respondenten vragenlijst

TOELICHTING FACTSHEET 1

Over het algemeen oordeelt het merendeel van de Amsterdamse ouderen positief over de woonomgeving. Bijna 60% is hier tevreden over, terwijl 12% ontevreden is over de woonomgeving. De rest is neutraal.

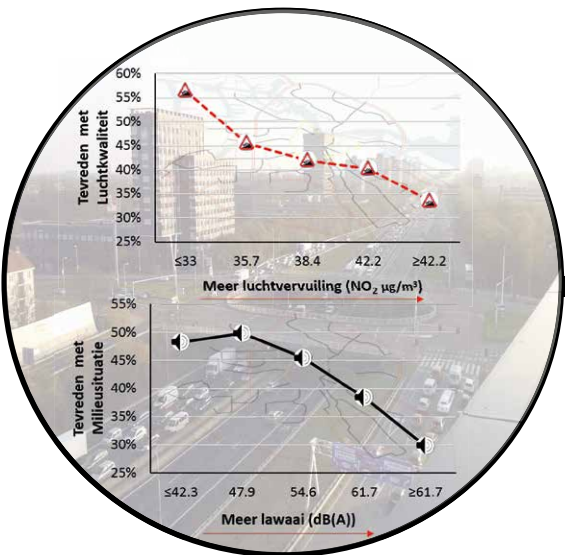
Navraag naar een aantal specifieke aspecten in de buurt leert dat ongeveer een kwart (26%) ontevreden is over de milieusituatie (overlast van geluid, stank, stof, etc.) in de buurt en 18% over de luchtkwaliteit. De beoordeling van deze aspecten hangt sterk samen met de objectief gemeten luchtvervuiling en geluidbelasting. Tevredenheid over luchtkwaliteit in de buurt daalt sterk naarmate er meer luchtvervuiling is. Op plekken met de minste luchtvervuiling in de stad is ongeveer 55% tevreden over de luchtkwaliteit, terwijl op de meest vervuilde plekken nog maar 33% van de ouderen tevreden is over de luchtkwaliteit. Hetzelfde geldt voor geluid en de beoordeling van de milieusituatie. In de minst geluidbelaste woningen is bijna de helft van de ouderen tevreden over de milieusituatie, en dit percentage daalt tot ongeveer 30% in de meest geluidbelaste woningen.

Over de kwaliteit van het groen en de hoeveelheid groen in de buurt is het merendeel van de ouderen tevreden (60% en 67%, respectievelijk). Tevredenheid over de hoeveelheid groen hangt samen met de afstand van de woning tot het groen en de oppervlakte van dit groen. Hoe dichter ouderen bij het groen wonen en hoe groter het oppervlakte van dit groen, des te tevredener zijn ze over de hoeveelheid groen (de tuinen van mensen zijn hierbij niet meegerekend).

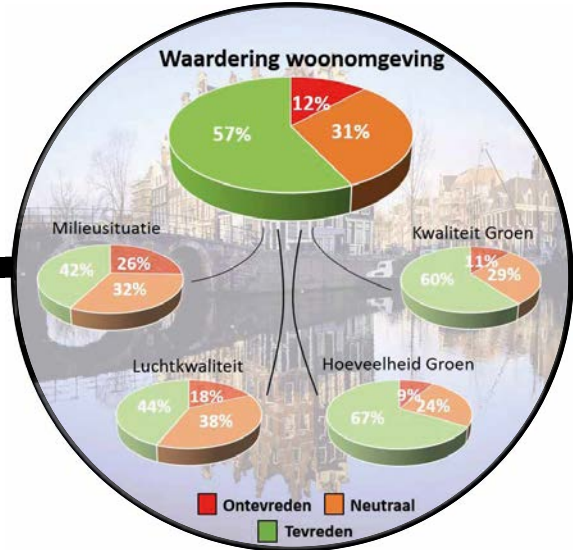
Tot slot is onderzocht hoe de waardering van de woonomgeving samenhangt met objectief vastgestelde aspecten uit de leefomgeving en de beoordeling van deze aspecten (ervaren kwaliteit). Daaruit blijkt dat de waardering van de woonomgeving sterker samenhangt met de ervaren luchtkwaliteit, milieusituatie en groen dan met de feitelijk vastgestelde luchtverontreiniging, geluidbelasting en aanwezigheid van groen. Dit lijkt tegenstrijdig met de figuren 2 en 3, waaruit blijkt dat de objectieve situatie sterk samenhangt met de beleving van deze aspecten in de leefomgeving. In figuur 4 is echter de samenhang met de waardering van de woonomgeving 'an sich' bekeken. Klaarblijkelijk speelt voor de waardering van de woonomgeving de feitelijke luchtkwaliteit, geluidsituatie en hoeveelheid groen een kleinere rol dan hoe mensen over hun woonomgeving oordelen. Het is goed voorstelbaar dat bij de waardering van de woonomgeving vooral sociaal-culturele aspecten, zoals veiligheid of overlast door andere buurtbewoners, een belangrijke rol spelen. Overigens is in ander onderzoek aangetoond dat voor de gezondheid van bewoners juist de feitelijke luchtkwaliteit, geluidsituatie en aanwezigheid van groen zeer belangrijke factoren in de leefomgeving zijn.

FACTSHEET 1 - OBJECTIEVE VS. SUBJECTIEVE LEEFOMGEVING

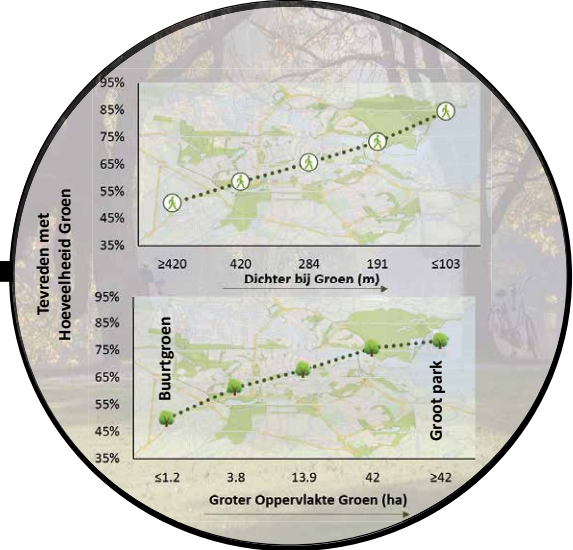
Vitaal ouder worden in een stedelijke context (VOS-project) In 4 Stappen Inzicht in de Waardering van de Woonomgeving door Amsterdamse Ouderen



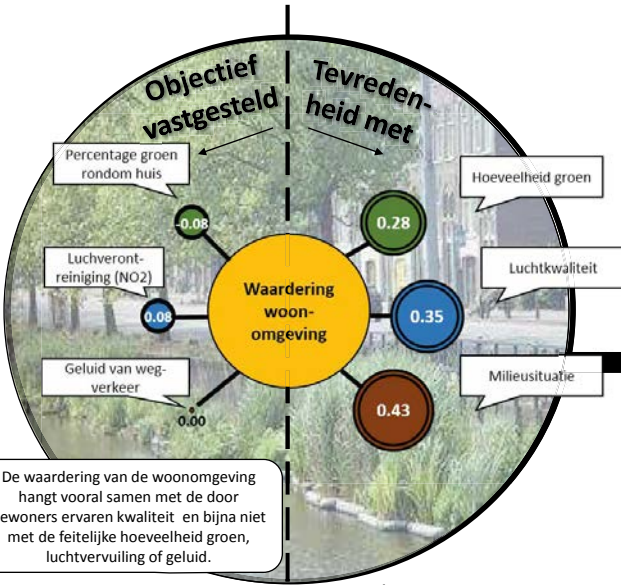
Ouderen zijn meer tevreden over luchtkwaliteit en de milieusituatie als er minder luchtvervuiling is en lagere hoeveelheid geluid van wegverkeer



Ouderen zijn het meest tevreden over het groen en het minst tevreden over de milieusituatie in de buurt

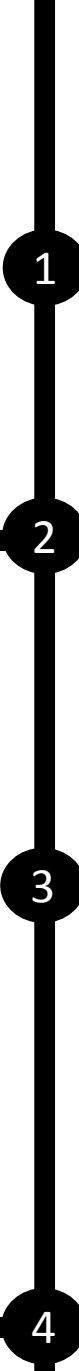


Ouderen zijn meer tevreden als zij dichterbij het groen wonen en als dit groen een groter oppervlakte heeft.



De waardering van de woonomgeving hangt vooral samen met de door bewoners ervaren kwaliteit en bijna niet met de feitelijke hoeveelheid groen, luchtvervuiling of geluid.

Getallen in cirkels zijn correlatie coëfficiënten (r)



Samenvatting
Amsterdamse ouderen zijn over het algemeen behoorlijk tevreden over hun woonomgeving. Naarmate er meer luchtvervuiling is en meer geluid door wegverkeer in de buurt zijn ouderen hierover minder tevreden. Ouderen die dichterbij het groen wonen en als het groen een groot oppervlakte heeft zijn meer tevreden over het groen. Daarnaast valt op dat de waardering voor de woonomgeving vooral samenhangt met de door bewoners ervaren milieukwaliteit en bijna niet met de feitelijke hoeveelheid groen, luchtvervuiling of geluid.

TOELICHTING FACTSHEET 2

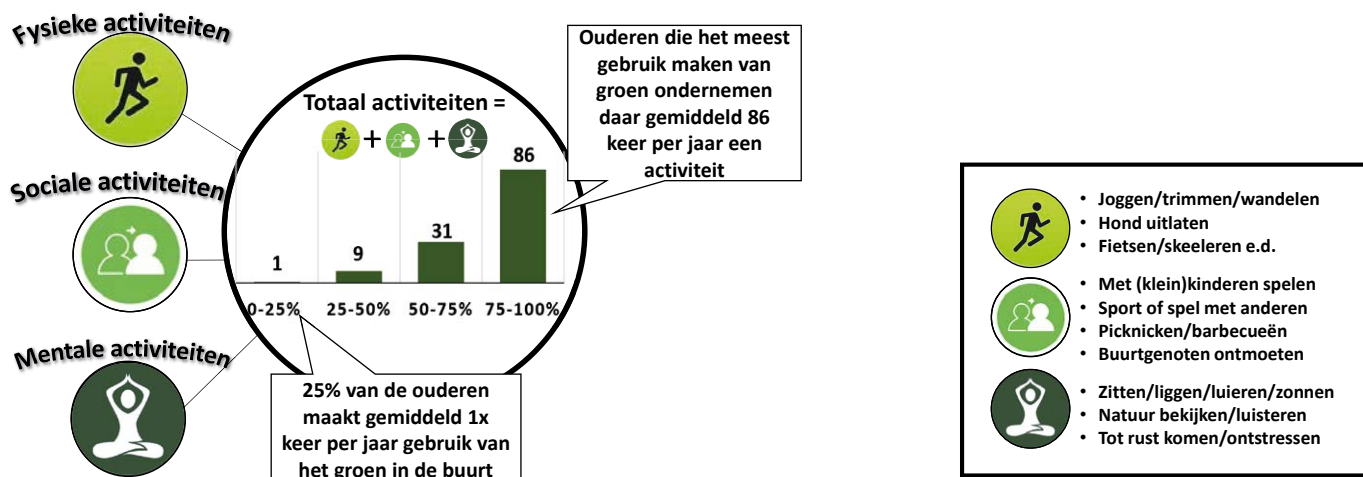
In het onderzoek is gevraagd hoe vaak ouderen verschillende activiteiten in het groen ondernemen. Deze activiteiten waren op te delen in fysieke activiteiten (zoals joggen, trimmen en wandelen), sociale activiteiten (zoals buurtgenoten ontmoeten) en mentale activiteiten (zoals tot rust komen). Een kwart van de ouderen onderneemt gemiddeld 86 activiteiten per jaar in het groen en een kwart van de ouderen onderneemt zeer weinig tot geen van bovenstaande activiteiten in het groen.

De afstand van de woning tot het groen blijkt een belangrijke bepaler van het aantal activiteiten dat ouderen in het groen in de buurt ondernemen. De ouderen die binnen 300m van groen wonen, waren duidelijk actiever in het groen dan ouderen die verder weg (>300m) van groen wonen. De hoeveelheid groen dicht bij de woning hing ook sterk samen met het aantal activiteiten dat door ouderen in het groen werd ondernomen. Naarmate er meer groen dicht bij de woning was, ondernamen ouderen meer activiteiten in het groen. Eenzelfde beeld was te zien voor de tevredenheid over de hoeveelheid groen: hoe tevredener men over het groen is, des te meer activiteiten worden er in het groen ondernomen.

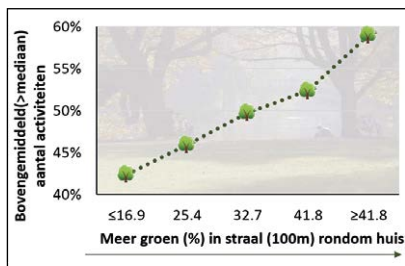
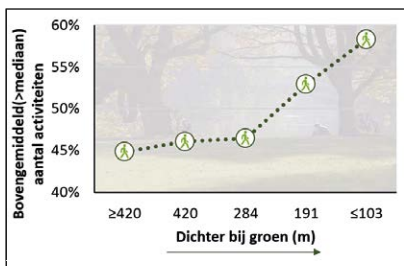
FACTSHEET 2 - ACTIVITEITEN IN HET GROEN

Vitaal ouder worden in een stedelijke context (VOS-project) Wat Beweegt Amsterdamse Ouderen om Gebruik te Maken van het Openbare Groen in de Buurt?

Activiteiten in het groen in de buurt



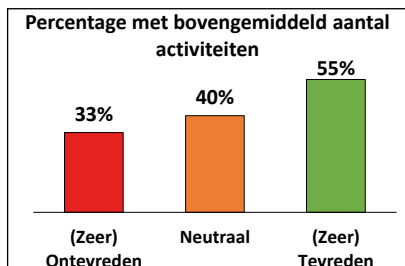
Afstand tot groen en hoeveelheid groen



Het percentage ouderen dat bovengemiddeld actief is in het groen stijgt naarmate men **dichter bij het groen woont**

Het percentage ouderen dat bovengemiddeld actief is in het groen stijgt naarmate ouderen **meer groen rondom hun huis hebben**

Tevreden over groen



Het percentage ouderen dat bovengemiddeld actief is in het groen stijgt naarmate ouderen **meer tevreden** zijn over de hoeveelheid groen in de buurt

Samenvatting



TOELICHTING FACTSHEET 3.1

In het onderzoek is naar de gezondheidssituatie (in de afgelopen 12 maanden) van de ouderen gevraagd. Ongeveer 27% van de ouderen beoordeelde zijn of haar eigen gezondheid als matig of slecht. Astma en COPD werden door respectievelijk 14% en 12% gerapporteerd.

Tevens is gevraagd welke aspecten in de buurt een probleem vormen en of mensen bezorgd zijn dat de situatie tot gezondheidsklachten kan leiden. Daaruit bleek dat een kwart van de ouderen bezorgd is dat luchtverontreiniging in de buurt tot gezondheidsklachten kan leiden en 21% denkt dat dit voor geluidsoverlast geldt. Tevens is 12% bezorgd dat te weinig groen in de buurt tot gezondheidsklachten kan leiden.

Onder ouderen die de meeste fysieke activiteiten in het groen in de buurt ondernemen komen astma en COPD minder vaak voor dan in de groep ouderen die zeer weinig of geen fysieke activiteiten ondernemen. Ouderen die veel fysiek actief zijn in het groen voelen zich ook gezonder. Deze samenhangen kun je op twee manieren verklaren die allebei waar kunnen zijn. De ene is dat oudere mensen gezonder worden van de fysieke activiteiten die zij in het groen ondernemen. Het kan ook dat juist de mensen die zich al gezond voelen naar het groen gaan om fysiek actief te zijn en de minder gezonde ouderen dit niet kunnen of willen. Opvallend was dat de ouderen die veel mentale activiteiten in het groen ondernamen zich juist minder gezond voelden vergeleken met ouderen die dit niet deden. De meest logische verklaring hiervoor is dat juist ouderen die zich minder gezond voelen naar het groen gaan om tot rust te komen en te ontstressen om op die manier hun gezondheidssituatie te verbeteren.

Sociale activiteiten in het groen in de buurt hingen samen met verhoogd optreden van COPD en astma. Een logische verklaring hiervoor is dat de ouderen met COPD en astma niet goed in staat zijn om fysieke activiteiten in het groen te ondernemen en het groen meer gebruiken voor sociale activiteiten, zoals het ontmoeten van buurtgenoten of picknicken.

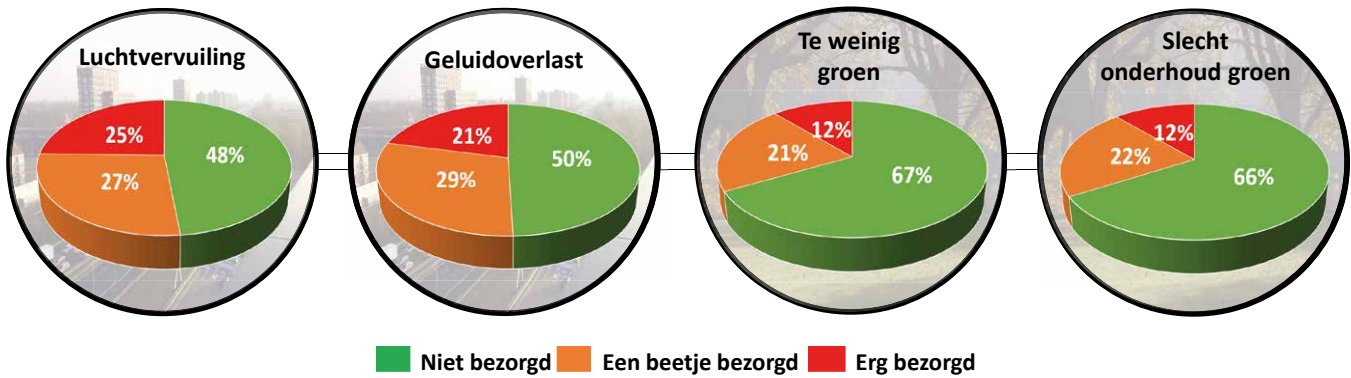
FACTSHEET 3.1 - WOONOMGEVING EN GEZONDHEID (LONGEN EN ALGEMEEN)

Vitaal ouder worden in een stedelijke context (VOS-project) De Woonomgeving in Relatie tot Gezondheid (Ervaren Gezondheid, Astma & COPD)

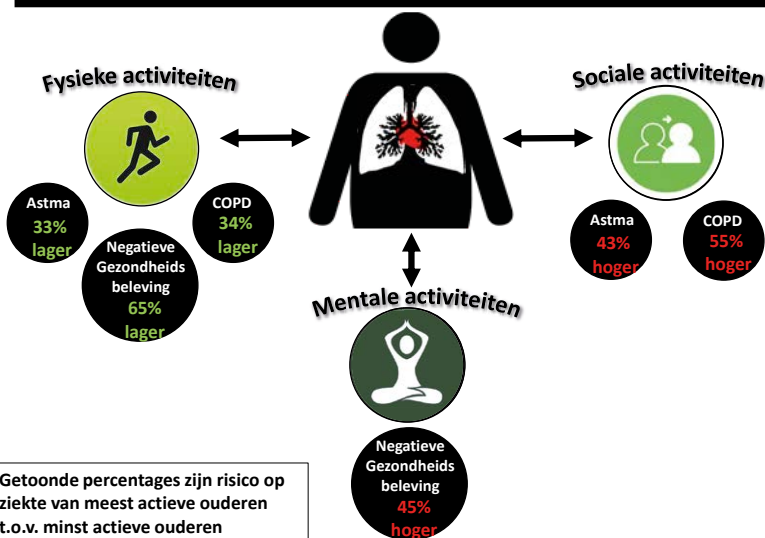


* Percentage geldt voor de onderzochte Amsterdamse ouderen (65-70 jaar) (N=4758)

Bezorgd dat omgeving tot gezondheidsklachten kan leiden



Zijn Ouderen die Veel Activiteiten in het Groen Ondernemen Minder Vaak Ziek?



Samenvatting

Een kwart van de ouderen is erg bezorgd dat de luchtvervuiling in de buurt tot gezondheidsklachten kan leiden. Een iets kleiner percentage (21%) is bezorgd dat geluidsoverlast in de buurt tot gezondheidsklachten kan leiden.

12% van de ouderen is erg bezorgd dat de hoeveelheid groen en het slechte onderhoud van groen in de buurt tot gezondheidsklachten kan leiden.

De groep ouderen die de meeste fysieke activiteiten in het groen in de buurt ondernemen voelen zich **gezonder** en hebben **minder** COPD en Astma t.o.v. ouderen die weinig tot geen fysieke activiteiten ondernemen in het groen.

De groep ouderen die de meeste sociale en mentale activiteiten in het groen in de buurt ondernemen voelen zich **on gezonder** en hebben **meer** COPD en Astma t.o.v. ouderen die weinig tot geen sociale of mentale activiteiten ondernemen in het groen.

TOELICHTING FACTSHEET 3.2

In de vragenlijsten is naar de gezondheidssituatie (in de afgelopen 12 maanden) van de ouderen gevraagd. Ongeveer 16% van de ouderen rapporteerde ernstige hart- en vaatziekten. Een hartaanval en hartkramp (angina pectoris) werd door respectievelijk 11% en 9% gerapporteerd.

Ongeveer 16% van de ouderen had diabetes.

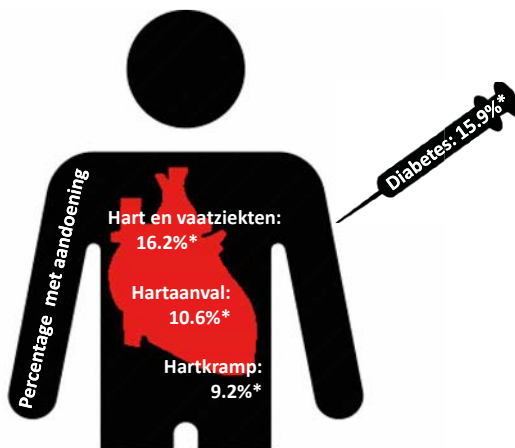
Tevens is gevraagd welke aspecten in de buurt een probleem vormen en of mensen bezorgd zijn dat de situatie tot gezondheidsklachten kan leiden. Daaruit bleek dat een kwart van de ouderen bezorgd is dat luchtverontreiniging in de buurt tot gezondheidsklachten kan leiden en 21% denkt dat dit voor geluidsoverlast geldt. Tevens is 12% bezorgd dat te weinig groen in de buurt tot gezondheidsklachten kan leiden.

In de groep ouderen die de meeste fysieke activiteiten in het groen in de buurt ondernemen, komen diabetes en hart- en vaatziekten minder vaak voor dan in de groep ouderen die zeer weinig of geen fysieke activiteiten ondernemen. Ook dit kan weer twee verklaringen hebben die allebei waar kunnen zijn. Mensen die fysiek actief zijn hebben daardoor minder klachten en mensen met minder klachten zijn meer geneigd fysieke activiteiten te ondernemen dan mensen met klachten.

Overigens is uit ander onderzoek gebleken dat fysiek actief zijn de gezondheid op vele manieren bevordert. Er werd geen samenhang gevonden tussen diabetes, hart- en vaatziekten, hartaanval en hartkramp (angina pectoris) en het aantal mentale en sociale activiteiten.

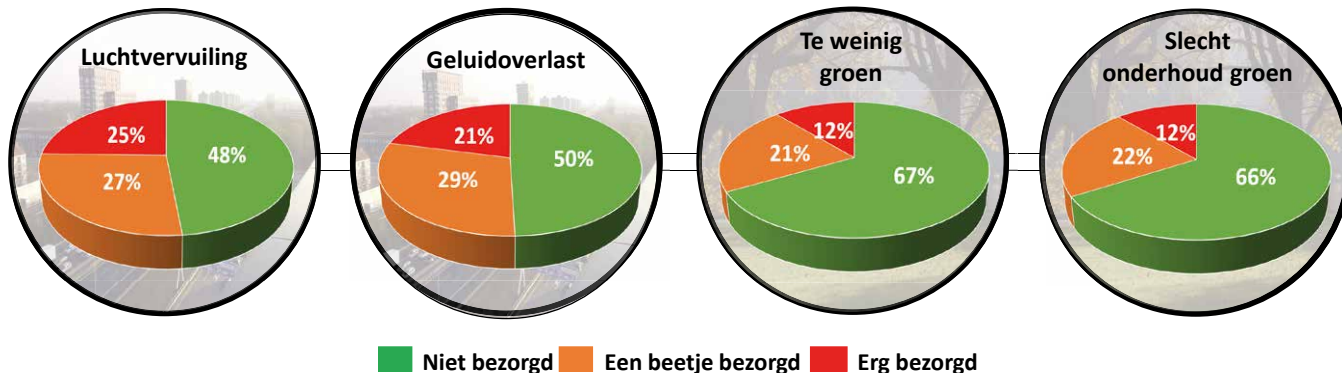
FACTSHEET 3.2 - WOONOMGEVING EN GEZONDHEID (HART- EN VAATZIEKTES EN DIABETES)

Vitaal ouder worden in een stedelijke context (VOS-project) De Woonomgeving in Relatie tot Gezondheid (Hart- en Vaatziekten & Diabetes)

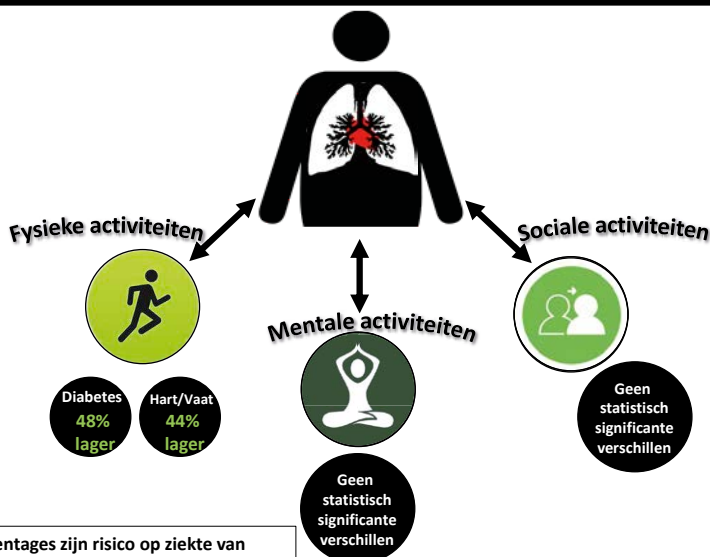


* Percentage geldt voor de onderzochte Amsterdamse ouderen (65-70 jaar) (N=4758)

Bezorgd dat omgeving tot gezondheidsklachten kan leiden



Zijn Ouderen die Veel Activiteiten in het Groen Ondernemen Minder Vaak Ziek?



Getoonde percentages zijn risico op ziekte van meest actieve ouderen t.o.v. minst actieve ouderen

Samenvatting

Een kwart van de ouderen is erg bezorgd dat de luchtvervuiling in de buurt tot gezondheidsklachten kan leiden. Een iets kleiner percentage (21%) is bezorgd dat geluidsoverlast in de buurt tot gezondheidsklachten kan leiden.

12% van de ouderen is erg bezorgd dat de hoeveelheid groen en het slechte onderhoud van groen in de buurt tot gezondheidsklachten kan leiden.

De groep ouderen die de meeste fysieke activiteiten in het groen in de buurt ondernemen hebben minder vaak diabetes en hart- & vaatziekten t.o.v. ouderen die weinig tot geen fysieke activiteiten ondernemen in het groen.

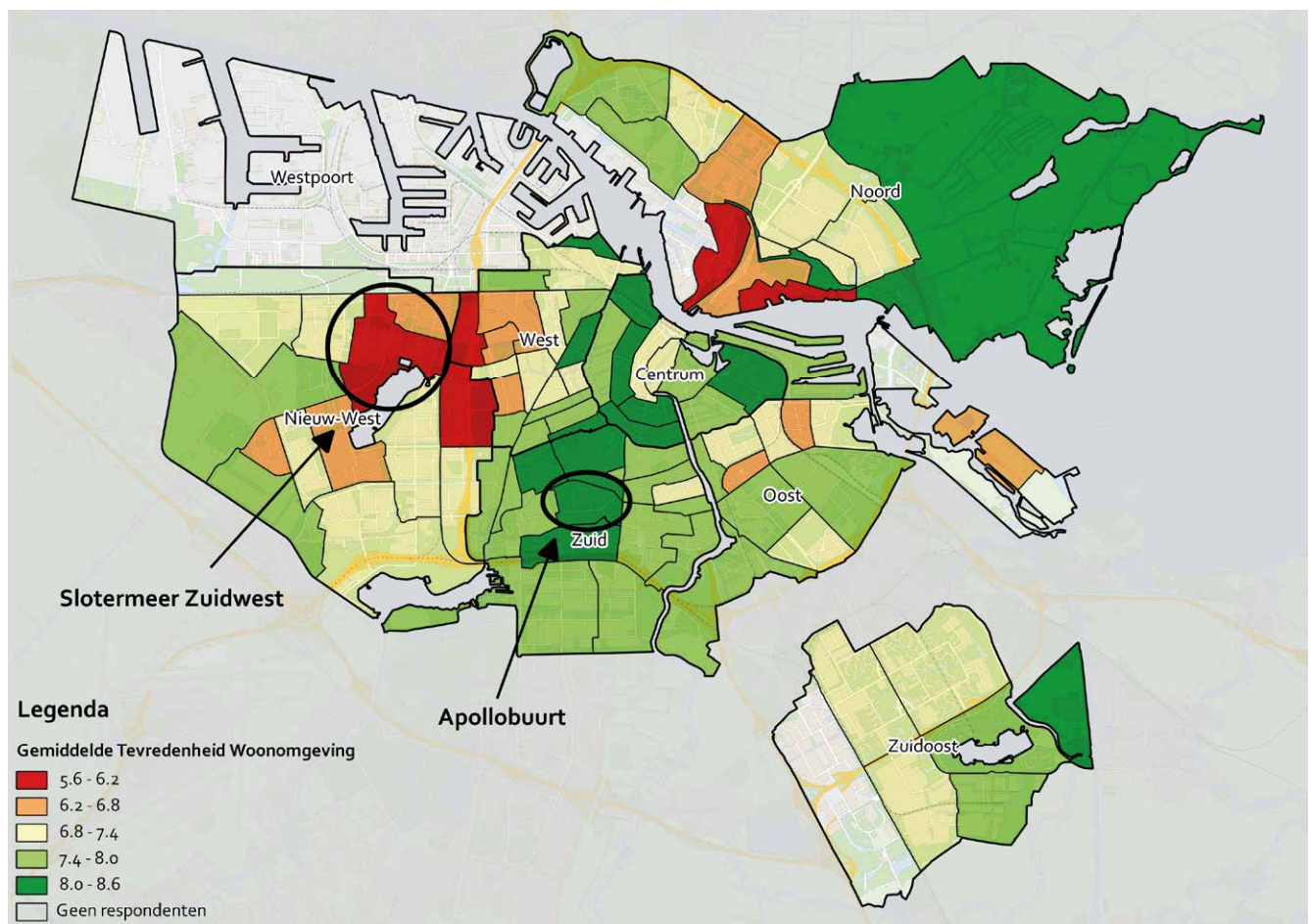
Er waren geen verbanden tussen het aantal sociale en mentale activiteiten in het groen en hart- en vaatziekten of diabetes.

DE STAD IN BEELD - TEVREDENHEID OVER DE LEEF-OMGEVING EN GEBRUIK VAN DE GROENE RUIJME

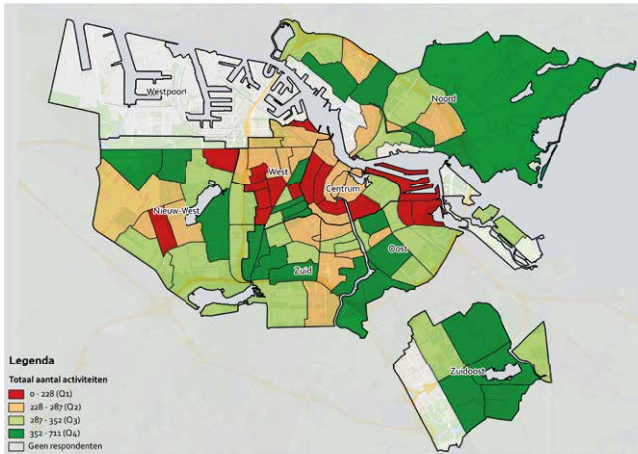
TEVREDENHEID LEEFOMGEVING

In de ROAM-vragenlijst is aan de ouderen gevraagd om een cijfer (tussen de 1 en 10) aan hun woonomgeving te geven. De resultaten staan per buurtcombinatie weergegeven op de kaart. Ouderen in de buurtcombinaties die donkerrood zijn gekleurd, zijn het minst tevreden over hun woonomgeving. In de donkergroene buurten zijn ouderen het meest

tevreden over hun woonomgeving. Met ouderen uit de twee omcirkelde buurtcombinaties (Slotermeer Zuidwest en Apollobuurt) zijn focusgroepgesprekken gevoerd om inzicht te krijgen in een oudervriendelijke leefomgeving. De resultaten van deze gesprekken worden in het tweede deel van dit verslag gepresenteerd.



Figuur 3. Gemiddelde tevredenheid over de woonomgeving per buurtcombinatie.



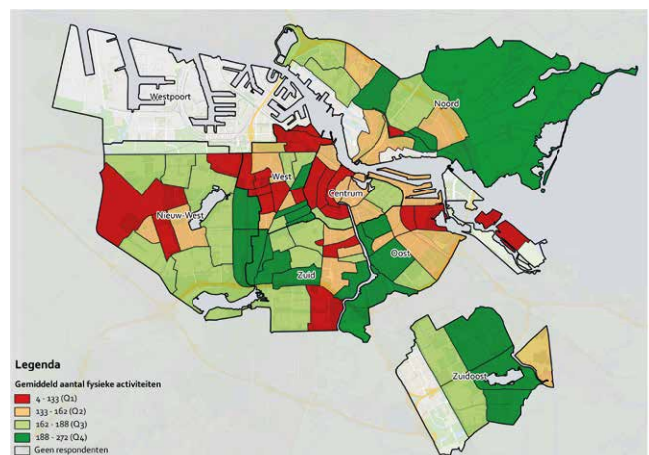
Figuur 4. Gemiddeld aantal activiteiten per jaar per buurtcombinatie

GEBRUIK GROEN – FYSIEKE ACTIVITEITEN

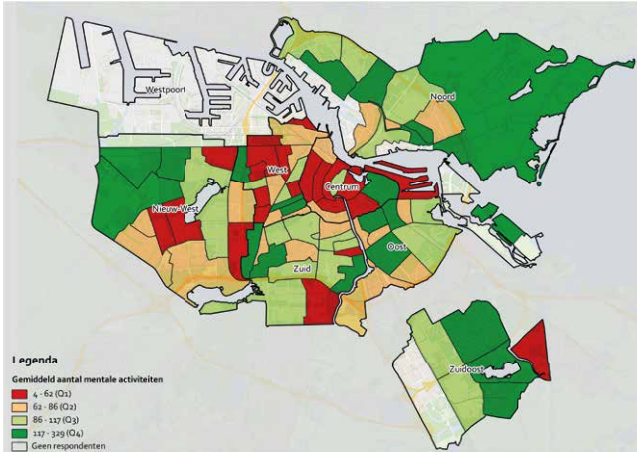
In de ROAM-vragenlijst is aan de ouderen gevraagd hoe vaak zij fysieke activiteiten (zoals wandelen, fietsen, joggen) in het groen in de buurt ondernemen. De donkerrood gekleurde buurtcombinaties geven de plekken in de stad aan waar ouderen het minst vaak fysieke activiteiten in het groen in de buurt ondernemen, en de donkere groene buurtcombinaties zijn de plekken waar ouderen de meeste fysieke activiteiten in het groen in de buurt ondernemen.

GEBRUIK GROEN – TOTAAL

Het gemiddeld aantal activiteiten is een optelsom van de fysieke, sociale en mentale activiteiten die in het groen in de buurt worden ondernomen. In de figuur is te zien in welke buurtcombinaties ouderen het minst gebruik maken van het groen in de buurt (donker rode buurtcombinaties) en in welke buurtcombinaties ouderen het meeste gebruik maken van het groen in de buurt.



Figuur 5. Gemiddeld aantal fysieke activiteiten per jaar per buurtcombinatie



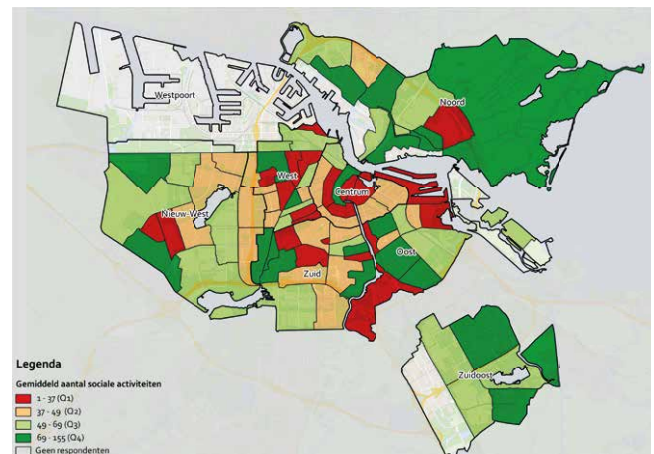
Figuur 6. Gemiddeld aantal mentale activiteiten per jaar per buurtcombinatie

GEBRUIK GROEN – SOCIALE ACTIVITEITEN

In de ROAM-vragenlijst is aan de ouderen gevraagd hoe vaak zij sociale activiteiten (zoals buurtgenoten ontmoeten, picknicken) in het groen in de buurt ondernemen. De donker rood gekleurde buurtcombinaties geven de plekken in de stad aan waar ouderen het minst vaak sociale activiteiten in het groen in de buurt ondernamen, en de donkere groene buurtcombinaties zijn de plekken waar ouderen de meeste sociale activiteiten in het groen in de buurt ondernamen.

GEBRUIK GROEN – MENTALE ACTIVITEITEN

In de ROAM-vragenlijst is aan de ouderen gevraagd hoe vaak zij mentale activiteiten (zoals zitten, luieren, ontstressen, natuur bekijken) in het groen in de buurt ondernemen. De donker rood gekleurde buurtcombinaties geven de plekken in de stad aan waar ouderen het minst vaak mentale activiteiten in het groen in de buurt ondernamen, en de donkere groene buurtcombinaties zijn de plekken waar ouderen de meeste mentale activiteiten in het groen in de buurt ondernamen.



Figuur 7. Gemiddeld aantal sociale activiteiten per jaar per buurtcombinatie

RESULTATEN DEEL 2 - VERDIEPEND ONDERZOEK VOS

Gebaseerd op de gemiddelde score over de tevredenheid van ouderen over hun leefomgeving hebben wij twee wijken geselecteerd om een verdiepingsslag binnen te maken, namelijk de Apollobuurt en Slotermeer Zuidwest (Figuur 3), om uiteindelijk de volgende vraag te kunnen beantwoorden: Welke leefomgevingsfactoren hebben volgens Amsterdamse ouderen in de wijken Slotermeer Zuidwest en Apollobuurt invloed op hun tevredenheid over de wijk?

Over het geheel bekeken kan het volgende geconcludeerd worden:

- In de wijken Slotermeer Zuidwest en de Apollobuurt wordt er veel gesproken over de sociale kwaliteit en over de huisvesting en fysieke leefomgeving.
- Vooral in het sociale domein zijn de verschillen groot tussen beide wijken, zowel objectief als subjectief.

Echter:

- De onderwerpen die aan bod zijn gekomen raken elkaar wel. Het gaat namelijk in beide wijken over veiligheid, hygiëne, mobiliteit, huisvesting en sociale cohesie. De associatie die ouderen met deze factoren hebben is echter verschillend, dus context-afhankelijk.
- Leefomgeving is een complex geheel, waar verschillende componenten een rol spelen en op verschillende manieren met elkaar verbonden kunnen zijn.
- Een ouderenvriendelijke aanpak lijkt niet stad specifiek te zijn, maar afhankelijk van de lokale situatie.



DEMOGRAFISCHE EN GEOGRAFISCHE GEGEVENS SLOTERMEER ZUIDWEST EN APOLLOBUURT

Om de resultaten van de twee geselecteerde wijken goed te kunnen interpreteren is het belangrijk om ook naar de demografie en de geografie te kijken. Allereerst is er een verschil in bouw. Slotermeer Zuidwest is een naoorlogse wijk, opgezet als een tuinstad met veel groen. Het was bedoeld om mensen met een kleine beurs toch goede huisvesting te bieden. De Apollobuurt, die tot het stadsdeel Oud-Zuid behoort, is een wat oudere buurt met bouw uit eind 19e eeuw (2). In tabel 1 zijn cijfers te vinden over onder andere de bevolkingssamenstelling en het opleidingsniveau. Wat opvalt is dat er twee keer zoveel mensen in Slotermeer Zuidwest wonen dan in de Apollobuurt. Echter, de Apollobuurt is dichter bebouwd in vergelijking met Slotermeer Zuidwest.

Dit maakt dat de bevolkingsdichtheid er groter is dan in Slotermeer Zuidwest (respectievelijk 92 inwoners/km² vs. 61 inwoners/km²). Wat ook opvalt is dat het percentage niet-westerse allochtonen hoog is in Slotermeer Zuidwest (61,6%). Daarnaast zijn er verschillen te zien op het gebied van opleidingsniveau en inkomen. In de Apollobuurt is het aantal hoog opgeleiden en het besteedbaar inkomen relatief hoog in vergelijking met Slotermeer Zuidwest. In Slotermeer Zuidwest wonen er juist veel laag opgeleiden en is er een hoge werkloosheid (82,5%). Op het aantal inwoners is te zien dat de Apollobuurt meer scholen en scholieren heeft dan Slotermeer Zuidwest.

	APOLLOBUURT	SLOTERMEER ZW
BEVOLKINGSSAMENSTELLING		
Totale bevolking (#)	8.644	17.015
% niet-westerse allochtonen	9,0	61,6
INKOMENS		
% lage inkomens 2012	13,5	35,1
Gem. besteedbaar inkomen 2012 (x1000 euro)	64,6	25,4
Totaal werkzame personen	4587	2985
OPLEIDINGSNIVEAU		
% Laag opgeleid	7	48
% Midden opgeleid	25	33
% Hoog opgeleid	67	19
SCHOLEN EN SCHOLIEREN		
# basisscholen	5	4
# middelbare scholen	4	2
# leerlingen	4.956	1.997
BESTEMMING WIJKOPP (km²).		
Recreatieterrein	5,91	75,27
Binnenwater	6,09	55,42
Totaal Wijkopp.	94,28	280,93

Tabel 1. Demografische en geografische gegevens van beide wijken (2)

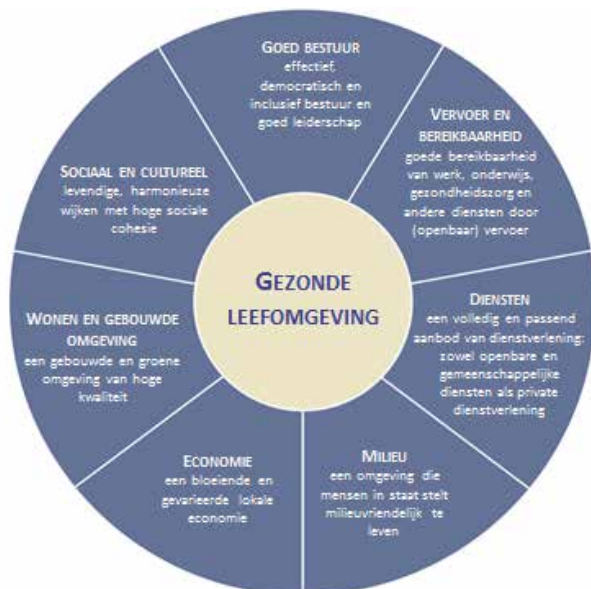
FOCUSGROEP GESPREKKEN

In totaal zijn er 5 focusgroepen gehouden waarvan 2 in Slotermeer Zuidwest en 3 in de Apollobuurt. Tabel 2 geeft een overzicht van de deelnemers.

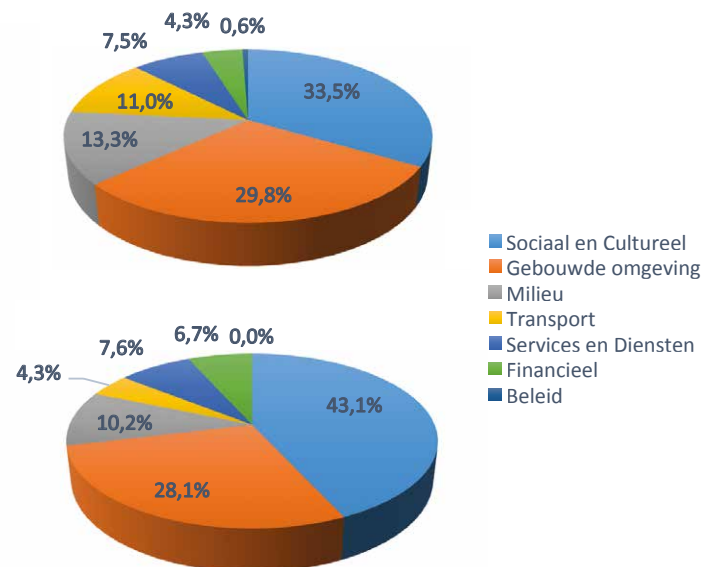
Tabel 2. Algemene kenmerken focusgroep gesprekken

	AANTAL DEELNEMERS	VERHOUDING MAN/VROUW	GEMIDDELD AANTAL JAAR WOONACHTIG IN WIJK (MIN. – MAX.)*
SLOTERMEER ZUIDWEST			
Totaal	n=14	5/9 (36%)	28.3 jaar (4 – 47)
Focusgroep 1	n=7	1/6	32.0 jaar (24 – 47)
Focusgroep 2	n=7	4/3	24.6 jaar (4 – 46)
APOLLOBUURT			
Totaal	n=18	5/13 (27%)	30.7 jaar (20 – 45)
Focusgroep 1	n=6	1/5	33.8 jaar (20 – 45)
Focusgroep 2	n=7	1/6	28.1 jaar (20 – 35)
Focusgroep 3	n=5	3/2	30.3 jaar (20 – 37)**

* Op basis van een schatting. ** Gegevens over de woonduur van 1 persoon mist. Getal is gebaseerd op de aangegeven woonduur van de 4 andere personen.



Figuur 8. Egan model voor duurzame samenlevingen met 7 dimensies (Transport, Services en Diensten, Milieu, Financieel, Gebouwde Omgeving, Sociaal en Cultureel en Beleid) (Egan, 2004).



Figuur 9. Overzicht van de uitkomsten van de focusgroep gesprekken met ouders uit de wijk Apollobuurt (boven) en Slotermeer Zuidwest (onder), ingedeeld volgens het model over 'Sustainable communities' van Egan (Egan, 2004).

In beide wijken wordt over de sociaal/culturele situatie in de wijk het meeste gesproken (Figuur 2). In de gesprekken met ouders uit de Apollobuurt vallen 33.5% van de uitspraken binnen dit thema en in Slotermeer Zuidwest is dit 43.1%. De gebouwde omgeving (en woning) en het

milieu zijn daarna de meest besproken thema's. De overige categorieën uit het model van Egan komen minder aan bod. Per component van dit model worden in blokken de kernpunten samengevat en worden per wijk de belangrijkste punten genoemd.

SOCIAAL EN CULTUREEL

Op sociaal en cultureel gebied hebben ouderen uit beide wijken het over verschillende onderwerpen. Ouderen (autochtone) in Slotermeer Zuidwest maken zich druk om de doorgesloten verhouding tussen (niet-Westerse) allochtonen en autochtonen in de wijk en de ouderen uit de Apollobuurt hebben het vooral over de kwaliteit van het burenccontact.

- Behoeftte aan sociale cohesie en controle; herkenning, verbinding en veiligheid
 - Ontmoetingsplekken en mogelijkheden voor buurtbewoners, bijvoorbeeld een bruin café en jeu des boules (gezelligheid)
 - Versterken burenccontact (vertrouwen, controle en hulp)
 - Integratie tussen bevolkingsgroepen
- Behoeftte aan veiligheid op straat
 - Met betrekking tot criminaliteit
 - Met betrekking tot mobiliteit

Apollobuurt

Ouderen in de Apollobuurt spreken binnen de categorie 'sociaal en cultureel' voornamelijk over goed burenccontact en veiligheid op straat met betrekking tot hun mobiliteit. Met het oog op zich vertrouwd voelen en thuis voelen in de wijk vindt men in de Apollobuurt de kwaliteit van het burenccontact erg belangrijk. Op de vraag 'wat zal je meenemen naar een andere wijk?' wordt er in de Apollobuurt vaak 'buren' genoemd. Het huidige contact met buren wordt als prettig beschreven maar mag in sommige gevallen zeker nog intensiever. Aan versterking van de sociale contacten en gezelligheid in de wijk lijkt behoefte te zijn. Zo vinden de ouderen buurtfeesten fijn om het burenccontact te versterken, is Stadsdorp Zuid opgericht en zou er nog wel een bruine kroeg en jeu des boules baan mogen komen in de wijk. De nadruk ligt op het gezamenlijk versterken van de sociale cohesie.

De meeste overlast in de wijk wordt toegeschreven aan scholen en scholieren. De aanwezigheid van scholen gaat gepaard met drukte op spijstijden en fietsen en brommers op de stoep waardoor de ouderen zich soms onveilig voelen op straat. Het is zelfs zo dat sommigen bewust op rustige tijden naar buiten gaan.

Slotermeer Zuidwest

Er wordt in Slotermeer Zuidwest over verschillende aspecten gesproken: criminaliteit, activiteiten en sociale gedragingen. Ten opzichte van 'vroeger' is hier het aantal niet-Westerse allochtonen flink toegenomen en dit vormt een belangrijk terugkerend thema tijdens beide gesprekken. Allereerst wordt er benadrukt dat het verfrissend en goed is

om in een multiculturele omgeving te leven, mits het niet te eenzijdig is. Echter, vrijwel alle gesproken ouderen vinden dat de verhouding niet Westerse allochtonen en autochtonen in de wijk uit balans is. Dit uit zich volgens hen onder andere in het eenzijdige winkelaanbod. Ook wordt er gesproken over de grote cultuurverschillen waardoor er een taalbarrière is en scheiding ontstaat tussen buurtbewoners met verschillende achtergronden. Dit maakt het volgens de gesproken autochtone ouderen een grote uitdaging om te integreren met voornamelijk niet-Westerse buurtbewoners. Dit leidt bij sommige ouderen tot een gevoel van vervreemding. Ze voelen zich niet thuis in de wijk en voor sommigen zou dit zelfs aanleiding kunnen zijn om te verhuizen. Het gevoel van veiligheid speelt ook een belangrijke rol. Een aantal ouderen laat weten een onveilig gevoel te hebben op straat, met name in de avonduren. Dit is voor sommigen zelfs reden om 's avonds niet meer over straat te gaan. Volgens de ouderen ligt deze angst vooral aan het asociale gedrag van (met name de jongere) buurtbewoners maar ook aan de heersende criminaliteit in de wijk. Daarnaast wordt een aantal ouderen angstig door het eerder genoemde gevoel van vervreemding.

Wel wordt er met waardering gesproken over de mogelijkheden die de wijk biedt om bewoners bij elkaar te brengen zoals een aantal georganiseerde activiteiten. Daarbij wordt wel vermeld dat hier vaak dezelfde mensen op af komen, namelijk vooral autochtone ouderen. Net als in de Apollobuurt missen ouderen in Slotermeer Zuidwest een gezellig buurtcafé waar bewoners elkaar kunnen ontmoeten.

'Kijk, ik vind het in eerste instantie positief dat er een zeer gemêleerde bevolking is. Maar ik liep met Pasen nog even over de markt en zover ik kijken kon was er geen blank gezicht te zien. En toen overviel mij een gevoel van vervreemding'.

GEBOUWDE OMGEVING

Ook deze categorie wordt in beide wijken op verschillende manieren belicht. In de Apollobuurt gaat het vooral over de woningen terwijl er in Slotermeer Zuidwest juist meer wordt gesproken over het groen in de wijk.

- Belang van de gebouwde omgeving waarin rekening gehouden wordt met de mobiliteit van de oudere
- Belang van het groen in de leefomgeving
 - Sfeervol, rustgevend uitzicht
 - Recreatief/Ontmoetingsplek

Apollobuurt

Over het algemeen zijn de gesproken ouderen tevreden over hun woning met betrekking tot ruimte, sfeer en licht, maar over de bouwkundige staat wordt minder positief gesproken. Het gaat vooral om oude huizen en men ervaart vaak de gebreken die hierbij komen kijken, zoals gehorigheid en bijbehorend geluidsoverlast. Wat ook letterlijk als beangstigend wordt ervaren zijn de steile trappen die voor minder valide mensen als onveilig worden gezien. Daarentegen spreken de ouderen wel over 'de Amsterdamse sfeer'; veel lichtinval en sfeer zijn positieve aspecten van dit soort woningen.

Bij het onderwerp groen wordt er door de ouderen in de Apollobuurt vooral over de (binnen)tuinen gesproken. Groen wordt vooral in combinatie met een rustgevend en mooi uitzicht genoemd en zelfs als onmisbaar gezien. Wat ook expliciet genoemd wordt met betrekking tot de gebouwde omgeving zijn de brede stoepen in de wijk. Daarentegen wordt er veel onderhoud gepleegd aan straten in de wijk waardoor deze slechter toegankelijk zijn. Dit wordt als vervelend ervaren. Het belang van een veilige gebouwde omgeving wordt benadrukt met betrekking tot de veiligheid en mobiliteit van ouderen.

'Heel veel ouderen wonen boven en die moeten dan zo'n enge stenen trap op'

Slotermeer Zuidwest

Algemeen gesteld zijn de ouderen over de gebouwde omgeving in de wijk Slotermeer Zuidwest tevreden. Vooral over de eigen woning en het alom aanwezige groen zijn ze te spreken. Ze geven aan dat dit bijdraagt aan het woongenot. Ook de blauwe zones, waar parkeren goedkoop is, worden gewaardeerd.

Groen is veruit de meest genoemde factor uit de fysieke omgeving in Slotermeer Zuidwest. Alle associaties die met groen worden gemaakt zijn positief. Zo wordt op de hypothetische vraag wat er graag meegenomen wordt naar een andere wijk indien er verhuisd wordt 'Groen' het meest genoemd. Het gaat hierbij niet alleen om parken en plassen, maar ook om zowel eigen- als gemeenschappelijke tuinen. Dit zorgt ervoor dat vele inwoners in deze wijk uitzicht hebben over het groen. Dit wordt als prachtig, rustgevend en mooi ervaren. De ouderen zijn unaniem van mening dat het groen behouden moet blijven.

Het opknappen en onderhouden van de omgeving wordt als positief ervaren. Zo is het plein ('40-'45) opgeknapt met plantenbakken, zijn bovengrondse vuilnisbakken vervangen door ondergrondse en is er veel nieuwbouw bijgekomen wat allemaal de sfeer ten goede komt. Er wordt ook genoemd dat door bijvoorbeeld het toevoegen van eenvoudige middelen het plein weer gezellig gemaakt kan worden, 'waar ook mensen uit andere stadsdelen het leuk vinden om naartoe te gaan'. Groen speelt ook hierin een rol. Over de woning zelf zijn de ouderen uit beide focusgroepen veelal te spreken. Dit heeft te maken met de relatief lage huur in vergelijking met andere stadsdelen en met de ruimte die je daarvoor krijgt. Wel mag het onderhoud van de (huur) woningen beter volgens de ouderen.

MILIEU

Binnen de categorie Milieu wordt er in beide wijken over dezelfde onderwerpen gesproken. Het vuil op straat is hierin het meest besproken onderwerp. De ouderen hechten waarde aan rust en schone straten. Zo worden in beide wijken ook bewonersinitiatieven genoemd waarbij men zelf de straat op gaat om vuil op te ruimen. Daarnaast wordt in de Apollobuurt nog over geluidsoverlast gesproken door gehorigheid van huizen of door evenementen in de buurt.

- Behoeftte aan een schone straat
 - Voldoende vuilnisbakken
 - Regelmatige leging van de vuilnisbakken
 - Gezamenlijk de straat schoon houden
- Behoeftte aan rust
 - Met betrekking tot geluidsoverlast van de burenen/of evenementen

Apollobuurt

Van het vuil op straat wordt er door de ouderen in de Apollobuurt de meeste overlast ervaren. Wanneer er over het vuil op straat gesproken besluiten twee deelnemers zelfs om hun beoordeling van de wijk, die ze eerder hebben gegeven, te verlagen. Door vuilcontainers die snel vol zitten worden bewoners gedwongen het vuil ernaast te zetten. Vogels pikken deze vuilniszakken open met als resultaat een bevuilde straat. Daarnaast zorgt het gedrag van scholieren en buurtbewoners ervoor dat er vuil op straat terecht komt met bijbehorend stankoverlast.

Daarentegen zijn de ouderen wel tevreden over de nieuwe ondergrondse vuilcontainers die dit probleem volgens hen deels oplost. Echter, meerdere malen wordt de wens uitgesproken voor meer vuilcontainers en het regelmatig leggen hiervan. Daarnaast zorgen de bewoners er met elkaar voor dat de straat schoon wordt door vuil van andere mensen op te ruimen.

Een ander onderwerp dat aan bod komt is het geluid in de buurt. Overlast wordt ondervonden door burengeluid en door muziek-evenementen in de buurt. Er wordt aangegeven dat de woning ontvlucht wordt wanneer er dergelijke evenementen in de buurt plaatsvinden.

‘We hebben met elkaar besloten dat we het niet toestaan dat al die leerlingen al het vuil overal neergooien, dus we houden het zelf bij.’

Slotermeer Zuidwest

In Slotermeer Zuidwest is het vuil op straat een frequent genoemde factor. Op bepaalde plekken in de wijk ligt er volgens de oudere bewoners veel vuil, met name in het park. Dit komt volgens hen door het tekort aan vuilnisbakken maar ook door het overwaaiend vuil vanaf de markt. Dit heeft volgens de ouderen deels te maken met de mentaliteit en asociaal gedrag van buurtbewoners. De wens wordt uitgesproken dat er strenger gecontroleerd wordt op dit soort asociaal gedrag omdat de ouderen een gevoel van machteloosheid ervaren.

Er worden dan ook initiatieven genoemd waarbij bewoners zelf zorgen voor een schone straat. Zo vegen ze soms zelf de straat aan of nemen zwerfvuil mee naar huis om het daar weg te gooien. Voor een aantal wordt dit zelfs als ‘vanzelfsprekend’ beschouwd.

Daarentegen zijn de ouderen eenduidig over de constatering dat het vuil op straat tegenwoordig minder is dan vroeger omdat straten nu beter worden onderhouden. Over het algemeen zijn de bewoners dan ook tevreden over het schoonhouden van de straat. Echter lijkt dit volgens ouders geen effect te hebben op het asociale gedrag van buurtbewoners. Het vuil op straat blijft een punt van ergernis.

‘Er wordt dan maar door de bewoners schoon gemaakt. Die lopen dan met een prikker en een zak rond. Op die manier houden we het nog een beetje schoon’.

TRANSPORT

Over het transport wordt door ouderen uit beide wijken in dezelfde context gesproken. Met name de behoefte aan veiligheid met betrekking tot mobiliteit wordt benadrukt. Hierin is een veilige fysieke omgeving van belang, maar ook goed openbaar vervoer dat er voor zorgt dat ouderen zich snel kunnen verplaatsen over grotere afstanden. In beide wijken wordt benadrukt dat dit ook behouden moet blijven.

- Belang van veiligheid voor ouderen met betrekking tot hun mobiliteit
 - OV van belang (met name voor de bereikbaarheid andere stadsdelen)
 - Veilige (brede) fietspaden en trottoirs
- Belang van de nabijheid en bereikbaarheid van voorzieningen en winkels

Apollobuurt

Volgens de gesproken ouderen uit de Apollobuurt zijn alle benodigde voorzieningen en faciliteiten binnen handbereik. Ook de nabijheid van musea wordt gewaardeerd.

Waar de ouderen minder over te spreken zijn, is de toegankelijkheid van straten. Straten zijn regelmatig geblokkeerd door werkzaamheden of laad- en loswerk. Daarnaast spreken de ouderen ook over angst voor het fietsen door de drukte en te smalle fietspaden. Hierdoor voelen ze zich onveilig op straat. De wens wordt uitgesproken om fietspaden veiliger te maken zodat ook ouderen zich veilig voelen op de fiets en sneller de fiets zullen pakken.

Daarnaast wordt het belang van het openbaar vervoer benadrukt wat ervoor zorgt dat ouderen zich makkelijk kunnen verplaatsen over grotere afstanden. Ze zijn daarom ook ontevreden over de opheffing van tram- en buslijnen en haltes.

'Ik vind vooral naarmate ik ouder word en mijn echtgenoot ook, dat je juist hier dichtbij bij allerlei prettige zaken bent'

Slotermeer Zuidwest

Ook volgens de gesproken ouderen in de wijk Slotermeer Zuidwest zijn alle benodigde voorzieningen en faciliteiten binnen handbereik. Over de bereikbaarheid zijn ze dan ook zeer tevreden en dit verhoogt het woongenot in de wijk. Dit komt met name door het goede openbaar vervoer. Het geeft hen gemakkelijk toegang tot andere stadsdelen. Ook de gewenste winkels en allerlei groengebieden zijn daardoor

goed te bereiken. Dit wordt als prettig en plezierig ervaren. Over de recentelijk opgeheven lijnen tonen de ouderen hun onbegrip. Hierdoor zijn bepaalde delen van de stad slecht bereikbaar.

SERVICES EN DIENSTEN

Binnen deze categorie wordt er met name gesproken over de afhandeling van klachten en de handhaving in de wijk. De invulling van deze factoren echter zijn in beide wijken verschillend. Over het algemeen lijken de ouderen in hun leefomgeving behoefte te hebben aan reinheid, orde en regelmaat. Hierin is handhaving van de openbare orde een belangrijk punt. Daarnaast willen ouderen graag gehoord worden als ze klachten hebben en ook dat er daadwerkelijk wat met de klachten gedaan wordt.

- Belang van orde, fatsoenlijk gedrag en hygiëne in de wijk. Hiervoor is handhaving van de openbare orde en onderhoud van openbare ruimte van belang
- Op de hoogte zijn van wat er in de wijk gaande is (wat betreft activiteiten, evenementen en aanspreekpunten) door middel van informatievoorziening

Apollobuurt

Door de ouderen uit de Apollobuurt wordt het meest gesproken over de informatievoorziening over bijvoorbeeld diensten maar ook over evenementen in de wijk. Hier is men erg tevreden over. Deze goede informatievoorziening komt onder andere door de aanwezigheid van Stadsdorp Zuid, een vereniging waar je terecht kunt met vragen over beschikbare diensten en activiteiten in de wijk. Echter, een aantal geeft aan deze folders niet te ontvangen.

Daarnaast geven ouderen aan gemakkelijk hun klachten over de wijk kwijt te kunnen bij de buurtbeheerder. Echter, wil je veranderingen in de wijk zien, dan vergt dat vaak veel van de eigen inzet en motivatie.

De handhaving in de wijk is een punt van kritiek vanuit de ouderen. Volgens hen wordt er té weinig gedaan aan de fietsen en brommers op stoepen en het gedrag van scholieren. De ouderen geven zelfs aan zelf bereid te zijn om iets aan dit probleem te doen.

Slotermeer Zuidwest

De onderwerpen die worden besproken binnen deze categorie in Slotermeer hebben vooral te maken met klachtenafhandeling en handhaving in de wijk. Over de huismeester is men tevreden in één focusgroep. Toch wordt er gesproken over de slechte afhandeling van klachten door politie en woningcorporaties. Volgens de ouderen kan er wel een klacht ingediend worden maar wordt er vervolgens weinig tot niets aan gedaan. De behoefte wordt uitgesproken om eens iemand thuis te ontvangen om klachten te bespreken.

Daarnaast vinden de ouderen dat er onvoldoende wordt gehandhaafd in de buurt. Ze geven aan zich vaak onveilig te voelen in de wijk door bijvoorbeeld 'asociaal' gedrag van buurtbewoners. Daarbij spreken ze uit behoefte te hebben aan meer handhaving en surveillance in de wijk.

'Alles gaat door de telefoon en dan moet je vijf keer bellen. Dan denk ik; laat maar zitten, ik doe het zelf wel.'

FINANCIEEL

Over het transport wordt door ouderen uit beide wijken in dezelfde context gesproken. Met name de behoefte aan veiligheid met betrekking tot mobiliteit wordt benadrukt. Hierin is een veilige fysieke omgeving van belang, maar ook goed openbaar vervoer dat er voor zorgt dat ouderen zich snel kunnen verplaatsen over grotere afstanden. In beide wijken wordt benadrukt dat dit ook behouden moet blijven.

- Belang van veiligheid voor ouderen met betrekking tot hun mobiliteit
 - OV van belang (met name voor de bereikbaarheid andere stadsdelen)
 - Veilige (brede) fietspaden en trottoirs
- Belang van de nabijheid en bereikbaarheid van voorzieningen en winkels

Apollobuurt

De ouderen in de Apollobuurt zijn tevreden over de winkels in hun nabije omgeving. Wel komen er steeds meer restaurants en steeds minder winkels wat men erg jammer vinden. Zo wordt een leuke cadeauwinkel gemist. De huizen in Oud Zuid zijn over het algemeen duur maar sommige ouderen wonen er al zo lang dat zij een hele lage huur betalen.

'Naar Osdorp gaan lijkt me ook wel leuk. Met al die winkels en al die Turkse restaurants'. 'Dat is een totaal andere wereld'

Slotermeer Zuidwest

De (autochtone) ouderen in Slotermeer Zuidwest spreken hun onbegrip uit over de verdwijning van 'Hollandse winkels' in de wijk. Het aanbod begint zich aan te passen naar de vraag in de wijk. Dit is in lijn met de bevindingen in de categorie Sociaal en Cultureel.

Binnen deze categorie spreken de ouderen uit Slotermeer ook over de huurwoningen. In deze wijk betaal je een relatief lage huur voor de oppervlakte die je ervoor krijgt. Wel wordt de behoefte uitgesproken om meer koopwoningen in de wijk aan te bieden zodat er meer menging is tussen verschillende bevolkingsgroepen en dat bewoners zich ook meer verantwoordelijk voelen voor hun eigen woning.

REFERENTIES

- (1) World Health Organization. Global age-friendly cities: A guide. : World Health Organization; 2007.
- (2) Gemeente Amsterdam. Onderzoek, informatie en cijfers. 2015; Available at: www.ois.amsterdam.nl/feiten-en-cijfers/, 2016.
- (3) World Health Organization. Age-friendly world, adding life to years. 2015; Available at: extranet.who.int/agefriendlyworld/network/amsterdam/. Accessed 2015.
- (4) Egan J. The Egan review: skills for sustainable communities. 2004.

BIJLAGE I - AANPAK

Om de eerder genoemde vragen goed te kunnen beantwoorden hebben wij gebruik gemaakt van gegevens die verzameld zijn met behulp van de ROAM (Ruimtelijk Onderzoek voor betere Advisering op het gebied van Milieu en gezondheid/ROTterdam-AMsterdam) vragenlijst die eind 2011 is afgenomen onder 4700 Amsterdamse ouderen tussen de 65 en 70 jaar. Hierin zijn onder andere vragen gesteld over de gezondheid, het gebruik van de leefomgeving en de beleving van verschillende milieufactoren, zoals luchtverontreiniging, geluid en groen. De gegevens uit dit vragenlijstonderzoek zijn gekoppeld aan objectieve gegevens over milieukwaliteit. Daarbij is gebruik gemaakt van Geografische Informatie Systemen (GIS).

De resultaten uit de vragenlijsten zijn gepresenteerd aan de hand van vier factsheets. De factsheets richten zich op de waardering van de leefomgeving door Amsterdamse ouderen, het gebruik van de leefomgeving in relatie tot het groen in de buurt en de leefomgeving in relatie tot de gezondheid van Amsterdamse ouderen.

Deze kwantitatieve verkenning leverde ook een overzicht op van hoe tevredenheid over de leefomgeving en het gebruik ervan verdeeld zijn over buurtcombinaties in de stad. Als verdieping hebben wij twee buurtcombinaties geselecteerd: één waar de bewoners erg tevreden zijn over de leefomgeving, en één waar de tevredenheid opvallend laag was. In deze twee wijken hebben wij met behulp van de focusgroepmethode ouderen ondervraagd over hun persoonlijke meningen en onderliggende motieven wat betreft een ouderenvriendelijke leefomgeving in de wijk. Daarbij lag de focus niet alleen op de gebouwde omgeving, maar ook op de contacten en relaties in de omgeving (de sociale omgeving).

BIJLAGE II - METHODOLOGIE ANALYSE ROAM-DATA

Het project ROAM (Ruimtelijk Onderzoek voor betere Advisering op het gebied van Milieu en gezondheid) heeft relaties tussen de publieke gezondheid en de leefomgeving onderzocht. ROAM richt zich op gezondheid in relatie tot verkeersgerelateerde luchtverontreiniging, geluid door wegverkeer en groen in de directe woonomgeving. Daarnaast is binnen ROAM de beleving en het gebruik van de leefomgeving onderzocht.

Uit een groep van 25.000 Amsterdamse ouderen in de leeftijdscategorie 65 tot 70 jaar is een gerandomiseerde steekproef van 10.000 genomen. Deze ouderen werden uitgenodigd om een vragenlijst in te vullen. De vragenlijst bevatte vragen over sociaal demografische kenmerken, leefstijl, beleving en gebruik van de leefomgeving, kenmerken van de woning en (ervaren) gezondheid. Ongeveer 47% van de ouderen heeft de vragenlijst ingevuld.

Voor ieder woonadres is de concentratie luchtverontreiniging (stikstofdioxide (NO₂)) en verkeerslawaaai gemodelleerd en het percentage groen, verkregen met behulp van Geografische Informatie Systemen (GIS). Deze milieufactoren zijn vervolgens aan de vragenlijsten gekoppeld.

Resultaten van de vragenlijsten zijn in vier factsheets gepresenteerd. De factsheets richten zich op (1) de waardering van de leefomgeving door Amsterdamse ouderen, (2) het gebruik van de leefomgeving in relatie tot het groen in de buurt en (3 + 4) de leefomgeving in relatie tot de gezondheid van Amsterdamse ouderen.

Per factsheet wordt hieronder kort de gebruikte methode besproken. Analyses zijn uitgevoerd met een geografische informatie systeem (QGIS) en de statistische software SAS.

FACTSHEET 1: IN 4 STAPPEN INZICHT IN DE WAARDERING VAN DE WOONOMGEVING DOOR AMSTERDAMSE OUDEREN

- 1) Taartdiagrammen: In de vragenlijst werden ouderen gevraagd om een cijfer (1-10) aan hun woonomgeving te geven. Cijfers 1-5 zijn gecategoriseerd als ontevreden, 6-7 als neutraal en 8-10 als tevreden. Tevredenheid over de milieusituatie, luchtkwaliteit, kwaliteit en hoeveelheid groen kon worden beantwoord op een 5-punt Likert-schaal (lopend van zeer ontevreden tot zeer tevreden). In de taartdiagrammen zijn de antwoordcategorieën zeer ontevreden en ontevreden samengenomen. Hetzelfde geldt voor zeer tevreden en tevreden.
- 2) Tevredenheid over luchtkwaliteit en milieusituatie in relatie tot NO₂ en geluid. Het percentage ouderen dat tevreden is met de luchtkwaliteit en milieusituatie is uitgerekend per quintiel NO₂ en geluid door wegverkeer, respectievelijk. NO₂ is de gemodelleerde jaargemiddeld NO₂-concentratie per huisadres en geluid is de jaargemiddelde gevelbelasting (Lden dB(A)).

- 3) Tevredenheid over hoeveelheid groen in relatie tot afstand van huisadres tot dichtstbijzijnde groen en de oppervlakte van dat groen.
- 4) Spearman's rank correlations tussen objectieve maten (NO₂, geluid, en percentage groen in een straal van 100m rondom het huis) en tevredenheid woonomgeving (cijfer 1-10). En spearman' rank correlations tussen tevredenheid woonomgeving (cijfer 1-10) en tevredenheid over milieusituatie, luchtkwaliteit en groen (5-punt Likert-schaal lopend van zeer ontevreden tot zeer tevreden).

FACTSHEET 2: WAT BEWEEGT AMSTERDAMSE OUDEREN OM GEBRUIK TE MAKEN VAN HET GROEN IN DE BUURT.

In de ROAM vragenlijst zijn 10 vragen gesteld (zie factsheet 2 voor onderwerpen) over hoe vaak ouderen verschillende activiteiten in het groen ondernemen. Er konden 6 categorieën ingevuld worden lopend van niet, 1-4x per jaar tot vaker dan 4x per week. Elk van deze categorieën is omgezet naar aantal keer per jaar. Vervolgens zijn de 10 vragen bij elkaar opgeteld en gedeeld door 10 om een beeld te krijgen van het gemiddeld aantal activiteiten dat in het groen in de buurt wordt ondernomen. In de factsheet staan de kwartielgrenzen aangegeven en is het gemiddeld aantal activiteiten per kwartiel uitgerekend.

De afstand tot groen en het groen (%) in een straal van 100m waren significant geassocieerd met het totaal aantal activiteiten in het groen (ordinal logistic regression, analyses gecorrigeerd voor oppervlakte dichtstbijzijnde groen, tevredenheid hoeveelheid en kwaliteit groen, geslacht, etniciteit, opleiding, inkomen, burgerlijke staat, roken, BMI). In de grafieken staat per quintiel aangegeven welk percentage van de ouderen meer dan het mediane aantal activiteiten onderneemt. Er is hier voor de mediaan gekozen omdat het gemiddelde sterk omhoog wordt getrokken doordat de verdeling van activiteiten right-skewed is (er zijn een aantal mensen die zeer veel activiteiten ondernemen en het gemiddelde sterk omhoog trekken).

FACTSHEET 3.1 + 3.2: DE WOONOMGEVING IN RELATIE TOT GEZONDHEID (ERVAREN GEZONDHEID, LONGAANDOENINGEN, HART- EN VAATZIEKTEN EN DIABETES)

BEZORGDHEID:

In de vragenlijst is gevraagd of ouderen over verschillende situaties in de buurt bezorgd zijn, en bezorgd dat die tot gezondheidsklachten kunnen leiden. De voorgelegde situaties waren o.a. geluidsoverlast, luchtverontreiniging, slecht onderhoud groen en te weinig groen. Op een schaal van 0-10 (0=helemaal niet bezorgd, 10=extreem bezorgd) werd de mate van bezorgdheid aangegeven. Voor analyses is de bezorgdheidsscore als volgt geclassificeerd: 0-3=niet bezorgd, 4-6=matig bezorgd, 7-10=erg bezorgd.

Activiteiten:



- Joggen/trimmen/wandelen
- Hond uitlaten
- Fietsen/skeeleren e.d.



- Met (klein)kinderen spelen
- Sport of spel met anderen
- Picknicken/barbecueën
- Buurtgenoten ontmoeten



- Zitten/liggen/luieren/zonnen
- Natuur bekijken/luisteren
- Tot rust komen/ontstressen

Aan de ouderen is gevraagd welke van bovenstaande 10 activiteiten zij ondernemen in het groen in de buurt en hoe vaak. Ouderen konden per activiteit 6 categorieën invullen lopend van niet, 1-4x per jaar tot vaker dan 4x per week. Elk van deze categorieën is omgezet naar aantal keer per jaar. De activiteiten zijn gecategoriseerd in fysieke, sociale en mentale activiteiten. De activiteiten (per categorie) zijn vervolgens bij elkaar opgeteld (totaal aantal activiteiten) en in kwartielen verdeeld.

De gezondheidsanalyses in relatie tot activiteiten in het groen zijn d.m.v. logistische regressie analyse uitgevoerd, gecorrigeerd voor potentiële confounders (geslacht, inkomen, opleiding, etniciteit, burgerlijke staat, roken en BMI). Ook zijn de analyses gecorrigeerd voor jaargemiddelde luchtverontreiniging (NO₂) en geluidbelasting (Lden_max), percentage groen in straal 100m, percentage water in 100m, afstand tot groen, en oppervlakte dichtstbijzijnde groen. De uitkomst van een logistische regressie is een odds ratio (OR) (± 95% betrouwbaarheidsinterval). De interpretatie van een odds ratio is niet intuïtief, daarom is er voor gekozen

om in deze factsheet de OR te presenteren alsof het een relatief risico is. Daarnaast is er voor gekozen om voor de overzichtelijkheid de betrouwbaarheidsintervallen weg te laten. In de factsheet zijn alleen de statistisch significante resultaten gepresenteerd.

In principe is de OR altijd een overschatting van het RR. Echter bij weinig voorkomende ziektes (=<10%) liggen het RR en OR redelijk dicht bij elkaar. De meeste van de gezondheidsuitkomsten in de factsheets liggen in de buurt van de 10%.

In de factsheet is er voor gekozen om de resultaten van de uiterste groepen te presenteren. Voor de analyses van gezondheid in relatie tot activiteiten is er voor gekozen om de vergelijking tussen de minst (kwartiel 1) en meest actieve ouderen te tonen (kwartiel 4). Voor het overzicht zijn de resultaten van Q1 vs Q2, en Q1 vs Q3 niet getoond. Voor de volledigheid staan hierna alle OR's met bijbehorende 95% C.I. weergegeven.

Multivariate logistische regressie. Analyses zijn tevens gecorrigeerd voor geslacht, etniciteit, opleiding, inkomen, burgerlijke staat, roken en BMI.

ADJUSTED ANALYSES		Ervaren gezondheid	Astma	COPD
"Luchtverontreiniging (NO2)"	1 unit increase	1.01 (0.98-1.03)	1.01 (0.98-1.05)	1.02 (0.99-1.05)
"Geluid door wegverkeer (LDEN_MAX)"	1 unit increase	0.99 (0.98-1)	1.01 (1-1.03)	1.02 (1-1.03)
"Groen buffer 100m (%)"	1 unit increase	1.01 (1-1.02)	1.01 (1-1.02)	1.01 (1-1.03)
"Water buffer 100m (%)"	1 unit increase	1 (0.99-1.02)	1.01 (0.99-1.02)	1.01 (0.99-1.02)
"Afstand tot groen (m)"	1 unit increase	1 (1-1)	1 (1-1)	1 (1-1)
"Oppervlakte dichtstbijzijnde groen (ln m ²)"	1 unit increase	1.02 (0.96-1.09)	1.01 (0.93-1.09)	1.03 (0.94-1.12)
Bezorgd: Luchtverontreiniging	Niet bezorgd	1.00 (ref)	1.00 (ref)	1.00 (ref)
	Matig bezorgd	1.5 (1.11-2.02)	1.12 (0.76-1.63)	1.13 (0.75-1.69)
	Erg bezorgd	1.37 (0.99-1.91)	1.71 (1.15-2.55)	1.76 (1.16-2.69)
Bezorgd: Geluidsoverlast	Niet bezorgd	1.00 (ref)	1.00 (ref)	1.00 (ref)
	Matig bezorgd	0.99 (0.74-1.34)	0.79 (0.54-1.14)	0.74 (0.5-1.1)
	Erg bezorgd	1.24 (0.89-1.73)	0.81 (0.54-1.22)	0.67 (0.43-1.04)
Bezorgd: Onderhoud groen	Niet bezorgd	1.00 (ref)	1.00 (ref)	1.00 (ref)
	Matig bezorgd	1.04 (0.75-1.42)	1.03 (0.7-1.53)	1.17 (0.78-1.76)
	Erg bezorgd	0.82 (0.54-1.23)	0.76 (0.46-1.25)	0.57 (0.33-0.99)
Bezorgd: Te weinig groen	Niet bezorgd	1.00 (ref)	1.00 (ref)	1.00 (ref)
	Matig bezorgd	1.02 (0.73-1.41)	0.98 (0.65-1.47)	1.05 (0.68-1.62)
	Erg bezorgd	1.32 (0.87-2.01)	1.56 (0.95-2.57)	1.89 (1.12-3.21)
Fysieke activiteiten in het groen	Q1 (Ref)	1.00 (ref)	1.00 (ref)	1.00 (ref)
	Q2	0.49 (0.37-0.65)	0.67 (0.48-0.95)	0.72 (0.5-1.03)
	Q3	0.4 (0.3-0.54)	0.6 (0.42-0.87)	0.54 (0.36-0.8)
	Q4	0.35 (0.25-0.48)	0.67 (0.46-0.98)	0.66 (0.44-1)
Sociale activiteiten in het groen	Q1 (Ref)	1.00 (ref)	1.00 (ref)	1.00 (ref)
	Q2	0.99 (0.69-1.43)	1.07 (0.69-1.66)	0.62 (0.37-1.04)
	Q3	1.12 (0.86-1.47)	1.26 (0.9-1.76)	1.01 (0.71-1.43)
	Q4	1.24 (0.93-1.65)	1.43 (1-2.04)	1.55 (1.08-2.23)
Mentale activiteiten in het groen	Q1 (Ref)	1.00 (ref)	1.00 (ref)	1.00 (ref)
	Q2	1.04 (0.78-1.4)	1.14 (0.8-1.62)	1.39 (0.96-2.01)
	Q3	1.19 (0.88-1.6)	0.98 (0.68-1.41)	1.04 (0.71-1.53)
	Q4	1.45 (1.06-1.99)	0.86 (0.58-1.28)	0.75 (0.49-1.14)

ADJUSTED ANALYSES		Diabetes	Hart/ Vaatziekten	Hartkramp (angina pectoris)	Hartaanval (myocardial infarction)
"Luchtverontreiniging (NO2)"	1 unit increase	0.99 (0.96-1.02)	1.01 (0.98-1.04)	1.03 (1-1.07)	1.01 (0.98-1.05)
"Geluid door wegverkeer (LDEN_MAX)"	1 unit increase	0.99 (0.98-1.01)	1 (0.98-1.01)	1 (0.98-1.01)	1 (0.98-1.01)
"Groen buffer 100m (%)"	1 unit increase	1.01 (1-1.02)	1 (0.99-1.02)	1.02 (1-1.03)	1.01 (1-1.03)
"Water buffer 100m (%)"	1 unit increase	1 (0.99-1.02)	0.98 (0.97-1)	1 (0.98-1.02)	0.99 (0.98-1.01)
"Afstand tot groen (m)"	1 unit increase	1 (1-1)	1 (1-1)	1 (1-1)	1 (1-1)
"Oppervlakte dichtst-bijzijnde groen (ln m ²)"	1 unit increase	1.1 (1.01-1.18)	1.1 (1.02-1.18)	0.99 (0.9-1.09)	0.92 (0.84-1)
Bezorgd: Luchtverontreiniging	Niet bezorgd	1.00 (ref)	1.00 (ref)	1.00 (ref)	1.00 (ref)
	Matig bezorgd	0.85 (0.59-1.21)	1.5 (1.06-2.12)	1.11 (0.71-1.73)	0.79 (0.53-1.17)
	Erg bezorgd	0.55 (0.36-0.84)	1.27 (0.85-1.89)	1.08 (0.66-1.76)	0.52 (0.33-0.83)
Bezorgd: Geluidsoverlast	Niet bezorgd	1.00 (ref)	1.00 (ref)	1.00 (ref)	1.00 (ref)
	Matig bezorgd	1.06 (0.74-1.51)	0.85 (0.6-1.2)	1.05 (0.68-1.62)	1.17 (0.79-1.73)
	Erg bezorgd	1.32 (0.88-1.98)	0.79 (0.53-1.18)	1.15 (0.71-1.88)	1.62 (1.05-2.51)
Bezorgd: Onderhoud groen	Niet bezorgd	1.00 (ref)	1.00 (ref)	1.00 (ref)	1.00 (ref)
	Matig bezorgd	1.06 (0.71-1.56)	1.27 (0.88-1.84)	1.19 (0.74-1.91)	1.99 (1.32-3.01)
	Erg bezorgd	0.81 (0.49-1.33)	1.01 (0.63-1.63)	0.85 (0.47-1.54)	1.29 (0.76-2.2)
Bezorgd: Te weinig groen	Niet bezorgd	1.00 (ref)	1.00 (ref)	1.00 (ref)	1.00 (ref)
	Matig bezorgd	0.92 (0.61-1.39)	0.93 (0.63-1.37)	0.9 (0.55-1.48)	1.01 (0.65-1.56)
	Erg bezorgd	1.34 (0.8-2.23)	1.87 (1.17-2.99)	1.98 (1.11-3.54)	1.25 (0.73-2.15)
Fysieke activiteiten in het groen	Q1 (Ref)	1.00 (ref)	1.00 (ref)	1.00 (ref)	1.00 (ref)
	Q2	0.63 (0.45-0.87)	0.78 (0.56-1.07)	1.07 (0.71-1.6)	0.97 (0.66-1.42)
	Q3	0.54 (0.38-0.77)	0.54 (0.38-0.77)	0.82 (0.52-1.29)	1.07 (0.72-1.6)
	Q4	0.52 (0.35-0.75)	0.56 (0.38-0.81)	0.99 (0.62-1.58)	1.04 (0.68-1.59)
Sociale activiteiten in het groen	Q1 (Ref)	1.00 (ref)	1.00 (ref)	1.00 (ref)	1.00 (ref)
	Q2	0.83 (0.53-1.31)	0.69 (0.44-1.07)	0.94 (0.55-1.61)	1.25 (0.8-1.97)
	Q3	1.17 (0.85-1.61)	0.83 (0.61-1.15)	0.97 (0.65-1.46)	1.11 (0.78-1.59)
	Q4	1.4 (1-1.97)	0.95 (0.68-1.32)	0.99 (0.65-1.52)	0.9 (0.61-1.34)
Mentale activiteiten in het groen	Q1 (Ref)	1.00 (ref)	1.00 (ref)	1.00 (ref)	1.00 (ref)
	Q2	0.91 (0.64-1.28)	0.89 (0.63-1.26)	1.28 (0.82-1.99)	1.07 (0.71-1.6)
	Q3	0.84 (0.59-1.2)	1.15 (0.81-1.61)	1.13 (0.72-1.77)	1.3 (0.88-1.94)
	Q4	0.83 (0.57-1.21)	1.15 (0.8-1.66)	1.19 (0.75-1.88)	1.25 (0.82-1.91)

BIJLAGE III - METHODOLOGIE VERDIEPEND ONDERZOEK

Op basis van de uitkomsten uit de ROAM vragenlijst op het aspect 'tevredenheid leefomgeving' zijn er twee wijken geselecteerd om daarbinnen een verdiepingsslag te maken middels focusgroepgesprekken. Gebaseerd op de gemiddelde score die ouderen aan dit onderdeel van de vragenlijst hebben gegeven, tezamen met het aantal respondenten uit de wijken, is gebleken dat de Apollobuurt (Cijfer: 8.4, Respondentie: 53.8% (n=85)) en Slotermeer Zuidwest (Cijfer: 6.2, Respondentie: 44.6% (n=87)) respectievelijk gemiddeld het hoogst en het laagst scoren op tevredenheid. Deze twee wijken zijn daarom geselecteerd om een verdiepingsslag binnen te maken om uiteindelijk de volgende vraag te kunnen beantwoorden:

Welke leefomgevingsfactoren hebben volgens Amsterdamse ouderen in de wijken Slotermeer Zuidwest en Apollobuurt invloed op hun tevredenheid over de wijk?

Om de kwantitatieve data vanuit de ROAM vragenlijst meer diepgang te verlenen, is er gekozen voor een kwalitatieve onderzoeksmethode. Hiermee gaan we op zoek naar de beleving van de ouderen.

In zowel de wijken Slotermeer Zuidwest als in de Apollobuurt zijn er focusgroepen afgenomen. Het aantal focusgroepen hing af van de mate van informatie saturatie of van de mogelijkheid om personen te werven voor de gesprekken. Er is gestreefd om het aantal personen per focusgroep tussen de 5 en 10 deelnemers te laten bedragen. De proefpersonen moesten aan de volgende criteria voldoen:

- Leeftijd tussen de 65 en 75 jaar.
- Woonachtig in de wijk Slotermeer Zuidwest óf de Apollobuurt.

De personen zijn allereerst geworven onder de respondenten van de GGD ROAM vragenlijst uit 2011, die hadden aangegeven in de toekomst nogmaals benaderd te willen worden voor onderzoek. Tegelijkertijd zijn er oproepen gedaan middels het ophangen van flyers in buurtcentra en in openbare ruimten binnen de desbetreffende wijken. Ook zijn er voor de werving activiteiten bezocht waar ouderen aan deelnamen.

De focusgroepgesprekken zijn gehouden in de periode oktober – november 2015. Tijdens alle focusgroepgesprekken werd hetzelfde protocol gehanteerd. Er werden directe en indirecte vragen gesteld gerelateerd aan de tevredenheid van ouderen over hun leefomgeving, om deze te toetsen aan hun beleving. Door de dynamiek die een focusgroep in zich heeft, kregen de deelnemers de mogelijkheid om hierover met elkaar in discussie te gaan.

Tijdens de focusgroepgesprekken zijn zowel audio- als video-opnames gemaakt. Dit materiaal is uitgewerkt in letterlijke transcripten. Ook waren er per focusgroep twee observatoren die de meest opvallende zaken, zowel verbale

als non-verbale signalen, noteerden. Ook deze informatie werd meegenomen bij de uitwerking van de transcripten. De transcripten zijn in duplo gecodeerd met het software programma ATLAS.ti, een programma voor kwalitatieve data analyse. De teksten zijn eerst als geheel doorgelezen. Vervolgens zijn de teksten in duplo en onafhankelijk van elkaar gecodeerd, zijn deze codes vergeleken en vervolgens geclusterd. Er is voor gekozen om het Egan model voor 'duurzame samenlevingen' als basis te nemen voor het indelen van de verschillende codeclusters (Figuur 8; Egan J, 2004. The Egan review: skills for sustainable communities). Zo wordt er een duidelijk beeld verkregen over het belang van de verschillende dimensies, van dit model voor de gesproken ouderen.

Uitkomsten van dit onderdeel van deze studie deel geven een beeld over hoe ouderen hun leefomgeving beleven en geven tevens inzicht in welke componenten uit het Egan model voor hen het belangrijkste zijn. Vanuit de resultaten zijn er aanbevelingen geformuleerd voor het realiseren van een ouderenvriendelijke stad.



Faculteit Bewegen, Sport en Voeding
Kenniscentrum Bewegen, Sport en Voeding

Dr. Meurerlaan 8
1067 SM Amsterdam
www.hva.nl/kc-bsv