



Amsterdams Experiment met de Bijstand: T3 meting (2018-2022)

Amsterdams experiment met de bijstand

In het kader van de Participatiewet doen HvA & UvA, in opdracht van de gemeente, onderzoek naar het experiment met de bijstand. Het experiment bevat twee maatregelen. Gedurende drie jaar ontvangen de deelnemers aan het experiment drie vormen van begeleiding vanuit de gemeente (zelfregie, extra aandacht en de standaard begeleiding). Daarnaast ontvangen alle deelnemers die parttime werken een premie, bestaande uit 50% van hun inkomsten uit werk tot een maximum van € 200 per maand.

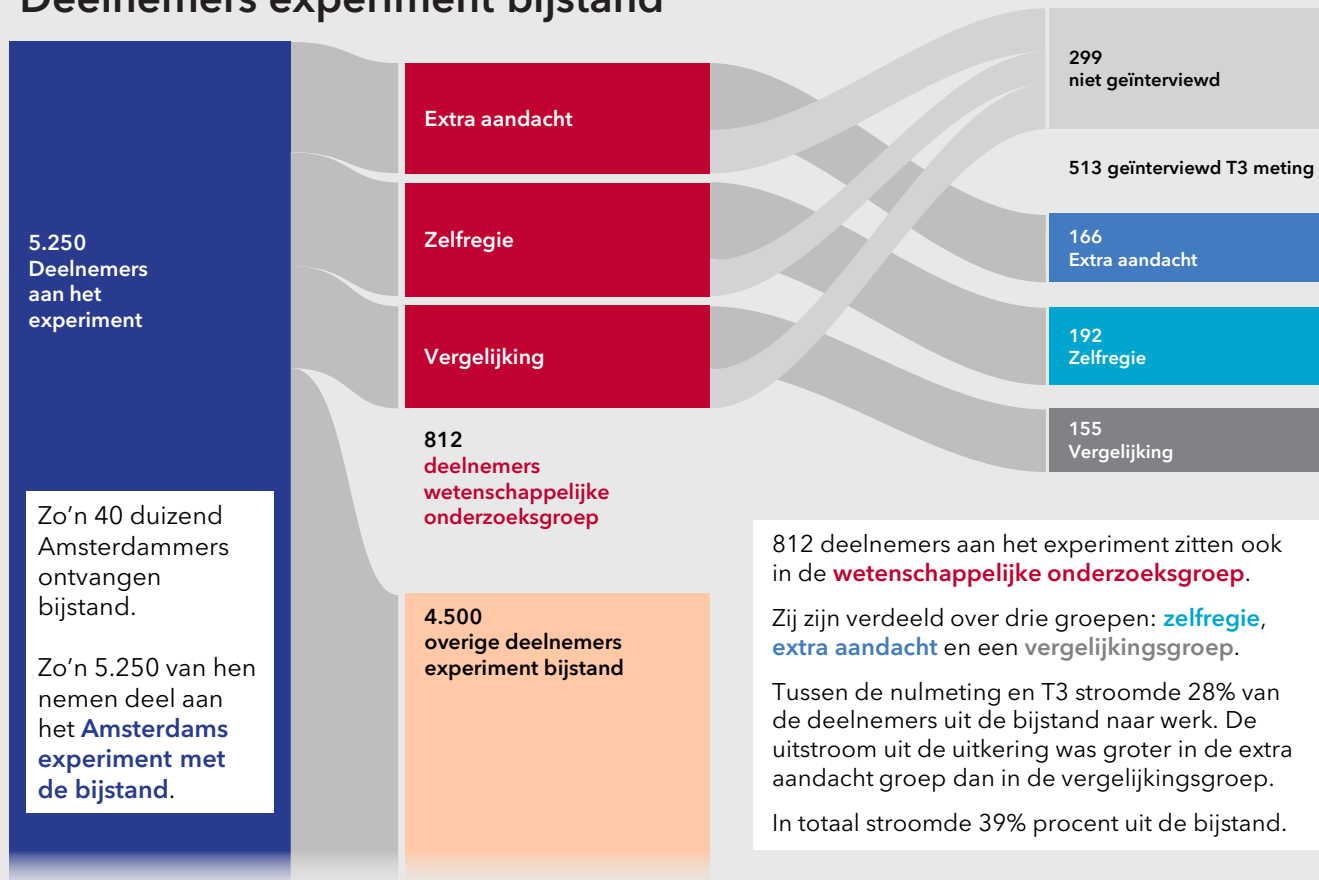
Het doel van het onderzoek is het geven van inzicht in hoe de verschillende vormen van begeleiding kunnen bijdragen aan financiële en maatschappelijke participatie van bijstandsgerechtigden in Amsterdam.

Het experiment liep van 2018 tot en met 2021. In 2022 is de nameting gehouden. Gedurende de duur van het gehele onderzoek zijn de deelnemers 4 keer geïnterviewd. Deze factsheet bevat de resultaten van de nameting in relatie tot de eerdere metingen. Eind 2022 volgt de eindrapportage.



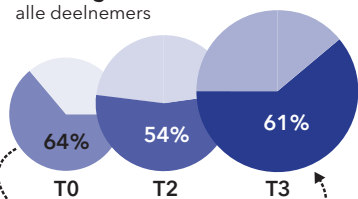
In dit overzicht worden uitkomsten uit de eerdere metingen vergeleken met de T3 meting. Daarnaast wordt, waar mogelijk en relevant, het onderscheid tussen de drie condities, zelfregie, extra aandacht en vergelijkingsgroep weergegeven.

Deelnemers experiment bijstand



Betaald werk

Percentage werkenden alle deelnemers



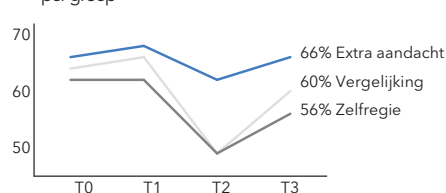
-3% deelnemers met betaald werk

Werkuren

Deelnemers die hun baan behouden, gaan meer werken.

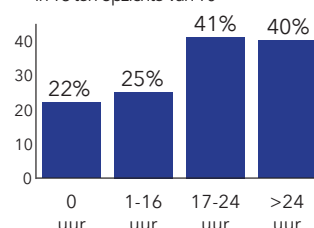
T0: 14,6 uur -----> T1: 16,8 uur -----> T2: 17,7 uur -----> T3: 19,0 uur

Percentages werkenden (T3) per groep



In de coronacrisis zijn veel deelnemers minder gaan werken. In de groep 'Extra aandacht' hebben meer personen hun werk behouden.

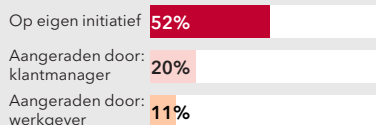
Percentage uitstroom naar werk in T3 ten opzichte van T0



Gedurende het hele experiment blijkt dat mensen met een parttime baan van meer dan 16 uur vaker uitstromen dan mensen zonder of met werkuren gelijk of minder dan 16 uur.

Opleiding

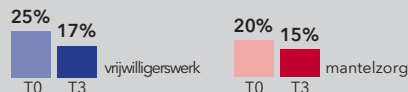
Deelnemers beginnen opleiding alle deelnemers die een opleiding volgen



Van de deelnemers volgt op T3 12% een opleiding, die in 68% van de gevallen gericht is op het vinden van werk.

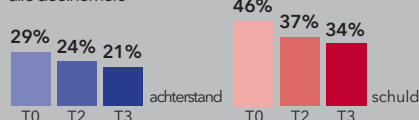
Onbetaald werk

Percentages vrijwilligerswerk, mantelzorg alle deelnemers



Achterstand & Schuld

Percentage betalingsachterstand of schuld alle deelnemers



Willen werken

Percentage van de deelnemers zonder betaald werk, dat wil werken:



Meer dan de helft (52%) van de niet werkenden geeft aan dat ze niet kunnen werken vanwege gezondheidsproblemen en arbeidsongeschiktheid.

Waardering



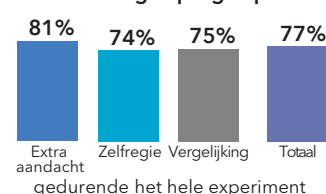
Relatie met klantmanager

In de nameting neemt het aantal contactmomenten met de klantmanager verder af. T0 gemiddeld 5,9 keer contact met klantmanagers; T2 5,3 en in T3 3,2 contactmomenten. Dit houdt onder meer verband met corona en het stopzetten van het experiment.

| Rapportcijfer voor klantmanagers | | Extra aandacht | Zelfregie | Vergelijking | Gemiddeld |
|------------------------------------|----|----------------|-----------|--------------|-----------|
| Meest besproken onderwerpen | T0 | 7,8 | 8,2 | 7,8 | 7,9 |
| Betaald werk 53% | T1 | 7,6 | 7,7 | 7,5 | 7,6 |
| Financiën 14% | T2 | 7,9 | 7,6 | 6,8 | 7,5 |
| Gezondheid 6% | T3 | 7,8 | 7,7 | 7,4 | 7,6 |

Premie

Premieontvangers per groep



Gedurende het experiment ontving 77% van de deelnemers een bijverdienpremie.

Gemiddeld ontving een premie-ontvanger 3.516 euro gedurende het onderzoek (experiment en de T3 meting).

Van deelnemers die zeggen een premie te hebben ontvangen, vindt 81% deze 'heel belangrijk' en nog eens 15% 'belangrijk'.

Bijverdienpremie T3

2x per jaar
premie uitbetaald

30% tot een maximum van 222 euro per maand.