

LECTORAAT YOUTH SPOT

# MEIDENWERK EN DE ROL VAN DE OMGEVING VAN MEIDEN

FACTSHEET

Karin van Trijp

Cynthia Boomkens

Hannah van der Grient

Judith Metz



In deze factsheet laten we zien welke rol de omgeving van meiden heeft in hun identiteitsontwikkeling en op welke manier meidenwerkers deze omgevingen meer kunnen betrekken in hun werk om meiden zelf vorm te (leren) geven aan hun eigen leven. Deze factsheet geeft inzicht in wat het doel is van meidenwerk, de identiteits-

ontwikkeling van meiden en jonge vrouwen en het belang van de omgeving om als meisje zelf vorm te kunnen geven aan het eigen leven. Hiermee biedt deze factsheet een introductie op de drie andere factsheets welke ingaan op de thema's familie, het netwerk en de meidengroep.

## Meidenwerk

Meidenwerk is een werkwijze van het jongerenwerk dat zich richt op de begeleiding bij het volwassen worden van een specifieke groep: meiden en jonge vrouwen in de leeftijd van 10 tot en met 23 jaar. Doel van het meidenwerk is het (leren) zelf vormgeven aan het eigen leven als deel van de samenleving. In termen van beleid is dit bekend als bijdragen aan het ontdekken, vergroten en gebruiken van de eigen kracht van meiden en jonge vrouwen. Theoretisch kan het doel van meidenwerk worden begrepen als agency: het vermogen van meiden om zelf vorm te kunnen geven aan hun eigen leven in relatie tot hun eigen waarden en in afstemming met hun eigen context. Die afstemming met hun eigen context gebeurt door participatie en de meiden hebben deze participatie nodig om vorm te kunnen geven aan hun eigen leven (Berger & Neuhaus, 1977; Lyons, Smuts & Stephens, 2001; Rich, Edelstein, Hallman, & Wandersman, 1995). Het meidenwerk draagt bij aan het (leren) zelf vormgeven aan het eigen leven door te werken aan het zelfbewustzijn, het vergroten van de zelfregie van meiden en door meiden te stimuleren om hun sociaal netwerk te versterken.

## Praktijkvragen

In het meidenwerk leeft de vraag hoe meidenwerkers de meidengroep kunnen inzetten en hoe zij de familie en het netwerk van de meiden kunnen betrekken om het (leren) zelf vormgeven aan het eigen leven als deel van de samenleving bij de meiden te bevorderen. Concrete vragen die meidenwerkers hebben zijn bijvoorbeeld: Wanneer is het beter om een meisje individueel begeleiding te bieden en wanneer als deel van een groep? Hoe werf je meiden als je weet dat bepaalde familieleden hun komst bij het meidenwerk belemmeren? Hoe kun je het vertrouwen winnen van familieleden? Hoe kun je het netwerk van de meiden inzetten om andere of nieuwe meiden te bereiken? En hoe kun je (kracht)bronnen in een wijk, zoals een sportcoach of vrijwilliger, inzetten om meiden te ondersteunen?

## Ecologische systeemtheorie

Theorie bevestigt het belang van de omgeving voor het (leren) zelf vormgeven aan het eigen leven als deel van de samenleving. Bronfenbrenner (1979) stelt met zijn ecologische systeemtheorie dat het opgroeien van kinderen en jongeren het resultaat is van

interacties tussen aan de ene kant het kind en aan de andere kant, een complexe omgeving die bestaat uit een microsysteem (familie, klas en vrienden), het mesosysteem (de verbindingen binnen het microsysteem), het exo-systeem (instituties zoals de school, sportclub en de werkgevers van de ouders) en het macrosysteem (de politieke, culturele en economische situatie in de samenleving). De interacties van de jongere met het microsysteem krijgen vorm via directe persoonlijke relaties terwijl de interacties van de jongere met het exo- en macrosysteem vorm krijgen via indirecte beïnvloeding, bijvoorbeeld via de media of verandering van leefomstandigheden als gevolg van wijzigingen in beleid.

## Jong zijn, veranderingen en identiteitsontwikkeling

Tijdens de periode van het jong-zijn ervaren de meiden veel veranderingen en ontwikkelingen die in korte tijd plaatsvinden en samenhangen met volwassen worden (Nijhof & Engels, 2015). Voorbeelden zijn lichamelijke veranderingen, identiteitsontwikkeling, sociaal-emotionele ontwikkeling, verandering in sociale relaties en romantische relaties, seksuele ontwikkeling en verandering van de maatschappelijke verwachtingen (Nijland, Boomkens, & Metz, 2016). Naast deze veranderingen maken meiden bepaalde ontwikkelingstaken eigen. Dit zijn doelen die mensen in een bepaalde levensfase eigen maken, afhankelijk van de biologische, psychische en sociale veranderingen in die levensfase (Spanjaard & Slot, 2015). Ook zijn deze taken tijds- en cultuurgebonden wat inhoudt dat de ontwikkelingstaken van meiden nu anders zijn dan 50 jaar geleden. Waar toen je identiteit vaak bepaald werd door factoren als sociale klasse, hebben jongeren nu de kans om zelf een identiteit te ontwikkelen (Bradford, 2012).

Meiden zijn in de periode van jong-zijn bezig met het ontdekken van zichzelf in relatie tot de ander en de samenleving. Ze zijn op zoek naar hun identiteit. Identiteit betreft het zijn (wie ben ik), capaciteiten (wat kan ik), perspectief (wat wil ik) en moraliteit (de ontwikkeling van waarden en normen en het handelen naar die waarden en normen) (Metz, 2013). Dit wordt ook wel de identiteitsontwikkeling genoemd, welke voor jongens en meiden over het algemeen gelijk verloopt (Meeus, Iedema, Helsen, & Vollebergh, aangehaald in Nijhof & Engels, 2015).

Er zijn twee elementen in de identiteitsontwikkeling die van belang zijn voor het zelf kunnen vormgeven van het eigen leven als deel van de samenleving. Dit zijn het zelfconcept en het zelfbeeld (Nijhof & Engels, 2015). Het zelfconcept is het beeld dat iemand van zichzelf (zijn/haar persoonlijke kwaliteiten) heeft op basis van kennis, geheel van opvattingen of beschrijvende elementen over zichzelf. Wanneer je een realistisch zelfconcept hebt, kun je beter inschatten wat je kan. Bijvoorbeeld of je een bepaalde studie aan zou kunnen. Het zelfbeeld omvat daarentegen de subjectieve gedachten en gevoelens die je over jezelf hebt. Bij meiden wordt dit met name beïnvloed door het lichaamsbeeld, het subjectieve beeld over het eigen lichaam (Nijhof & Engels, 2015). Maar bijvoorbeeld ook of de meiden vertrouwen hebben in hun kunnen en hun mate van zelfstandigheid. Meidenwerkers hebben een belangrijke rol om meiden te ondersteunen in het ontwikkelen van het zelfconcept en zelfbeeld, zodat de meiden beter zelf vorm kunnen geven aan hun leven.

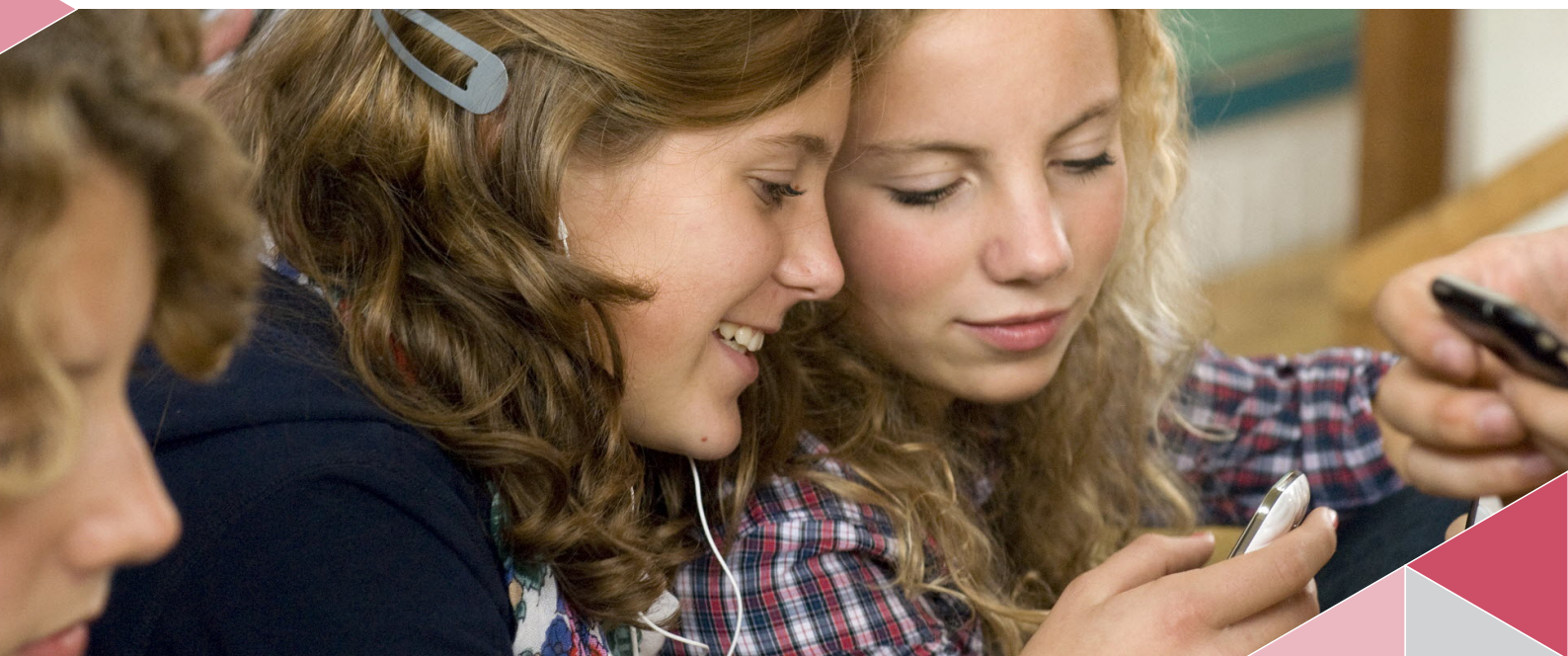
## Rol omgeving in de identiteitsontwikkeling

De omgeving waarin jongeren opgroeien vormt deels de identiteit van jongeren (Bradford, 2012). Meiden stemmen vaak (meer dan

jongens) hun keuzes en gedrag af met hun omgeving (Borovoy & Ghodsee, 2012; Charrad, 2010; Samman & Santos, 2009). Zo zoeken meiden vaak een weg tussen enerzijds wie zij zelf willen zijn en anderzijds wat hun omgeving (zoals familie, vrienden, samenleving) van hen verwacht (Charrad, 2010; Isaacs, 2013; Samman & Santos, 2009). Zo houden meiden meer rekening met de regels, normen, waarden en gebruiken van hun omgeving (Borovoy en Ghodsee 2012). Met name jonge vrouwen willen aan de ene kant voldoen aan deze verwachtingen en aan de andere kant ontdekken waar zij zelf behoefte aan hebben of verwachtingen over hebben (Isaacs, 2013).

## Participatie

Meiden worden niet alleen beïnvloed door hun omgeving in het maken van keuzes over hun (volwassen) leven. Ook blijkt uit de literatuur dat meiden hun omgeving nodig hebben om daadwerkelijk zelf vorm te kunnen geven aan hun eigen leven. Participatie is om die reden noodzakelijk voor het zelf vormgeven aan het eigen leven (Rich et al., 1995; Berger & Neuhaus, 1977; Lyons, Smuts & Stephens, 2001). Participatie vormt de verbinding tussen meiden en hun omgeving. Participatie verwijst namelijk naar de interactie met een sociale omgeving (contact met een ander persoon, groep mensen of met een gemeenschap) (Boomkens & Metz, 2015). Het lid zijn van een gezin of familie is bijvoorbeeld één van de vele vormen van participatie.





De bijdrage van participatie aan het (leren) zelf vormgeven aan het eigen leven is tweeledig. Ten eerste draagt participatie bij aan het proces om agency te verwerven. Door te participeren in bestaande of nieuwe omgevingen leren meiden kennis en vaardigheden die hen helpen om weloverwogen keuzes te maken over het eigen leven en zichzelf toe te rusten om zelf bepaalde acties te kunnen ondernemen (Christens, Peterson, & Speer, 2011). Participatie heeft dan de functie van een leeromgeving. Wat meiden leren door te participeren is:

- Vergroten van het geloof in eigen kunnen (waargenomen eigen effectiviteit);
- Versterken van de motivatie voor het eigenaarschap van het eigen leven;
- Vergroten overtuiging dat zij iets aan hun eigen situatie kunnen veranderen (interne locus of control);
- Vergroten bewustzijn van de mogelijkheden die de omgeving biedt;
- Vaardigheden om eigenaarschap van hun eigen leven uit te oefenen (Wong, Zimmerman & Parker, 2010).

Ten tweede kunnen meiden door te participeren invulling geven aan het eigenaarschap van hun eigen leven. Immers, doordat meiden actief deelnemen aan hun sociale omgevingen beïnvloeden zij hun omgeving en zijn zij bezig uiting te geven aan het eigenaarschap van hun eigen leven (Wong et al., 2010). Dit heet zelfreactiviteit.

Om via participatie bij te kunnen dragen aan het (leren) zelf vormgeven aan het eigen leven zijn (in welke sociale omgeving dan ook) vier randvoorwaarden van belang:

1. Er is ruimte voor inbreng (zeggenschap) van het meisje in de besluitvorming en uitvoering
2. De geboden mogelijkheden voor sociale interactie dienen aan te sluiten bij het niveau van functioneren (capaciteiten) van het meisje.
3. Het meisje dient zich prettig te voelen in de context waarin zij participeert.
4. Er is een positief pedagogisch klimaat. Dit houdt in: er is een volwassene aanwezig die kan zorgen voor de juiste omstandigheden waarin het meisje zich kan ontwikkelen.

## Literatuur

- Berger, P.J., & Neuhaus, R.J. (1977). *To empower people: The role of mediating structures in public policy*. Washington, D.C.: American Enterprise Institute for Public Policy Research.
- Boomkens, C., & Metz, J. W. (2015). *Participatie en agency*. Amsterdam: Hogeschool van Amsterdam.
- Borovoy, A., & Ghodsee, K. (2012). Decentering agency in feminist theory: Recuperating the family as a social project. *Women's Studies International Forum*, 35, 153-165. doi:10.1016/j.wsif.2012.03.003
- Bradford, S. (2012). *Sociology, youth and youth work practice*. London: Palgrave Macmillan.
- Bronfenbrenner, U. (1979). *The ecology of human development*. Cambridge, Mass.: Harvard University press.
- Charrad, M. M. (2010). Women's agency across cultures: Conceptualizing strengths and boundaries. *Women's Studies International Forum*, 33, 517-522. doi:10.1016/j.wsif.2010.09.004
- Christens, B. D., Peterson, N. A., & Speer, P. W. (2011). Community participation and psychological empowerment: Testing reciprocal causality using a cross-lagged panel design and latent constructs. *Health Education and Behavior*, 38, 339-347. doi:10.1177/1090198110372880
- Isaacs, T. (2013). Feminism and agency. *Canadian Journal of Philosophy*, 32, 129-154. doi:10.1080/00455091.2002.10717585
- Lyons, M., Smuts, C., & Stephens, A. (2001). Participation, empowerment and sustainability: (How) do the links work? *Urban Studies*, 38, 1233-1251. doi:10.1080/00420980125039
- Nijhof, K., & Engels, R. (2015) *Meisjes in zorg: Signalering, preventie en behandeling*. Uitgeverij SWP: Amsterdam.
- Nijland, E., Boomkens, C., & Metz, J. W. (2016). *Kracht van meiden! Methodiebeschrijving voor het werken met meiden in het jongerenwerk*. Amsterdam: Hogeschool van Amsterdam.
- Rich, R. C., Edelstein, M., Hallman, W. K., & Wandersman, A. H. (1995). Citizen participation and empowerment: The case of local environmental hazards. *American Journal of Community Psychology*, 23, 657-676. doi:10.1007/BF02506986

Samman, E., & Santos, M.E. (2009). *Agency and empowerment: A review of concepts, indicators and empirical evidence*. Oxford: University of Oxford. Verkregen van <http://www.ophi.org.uk/wp-content/uploads/OPHI-RP-10a.pdf>

Spanjaard, H., & Slot, W. (2015). Veranderen, ontwikkelingstaken ook. Een 'update' van het competentiemodel. *Kind en Adolescent Praktijk*, 3, 14-21. doi:10.1007/s12454-015-0029-0

Wong, N. T., Zimmerman, M. A., Parker, E. A. (2010). A typology of youth participation and empowerment for child and adolescent health promotion. *American Journal of Community Psychology*, 46, 100-114. doi:10.1007/s10464-010-9330-0

Deze factsheet is een product van het project Sterk Meidenwerk waarin is onderzocht wat het meidenwerk bijdraagt aan eigen kracht van meiden. In de uitvoering van het onderzoek is samengewerkt met ContourDeTwern (R-newt), Jongerenwerk Utrecht (JoU), Dock, Streetcornerwork, Participe, Combiwel, Stichting Jeugd en Jongerenwerk Midden Holland en Dynamo. Het project Sterk Meidenwerk is mogelijk gemaakt door een financiële bijdrage van Het Nationaal Regieorgaan Praktijkgericht Onderzoek SIA.

Het lectoraat Youth Spot richt zich op de professionalisering van het jongerenwerk. Zij werkt bottom up (onder meer op basis van de 'tacit knowledge' van jongerenwerkers) met een open blik naar stedelijke, landelijke en internationale ontwikkelingen in de werelden van jongeren, samenleving, wetenschap en beleid. Het lectoraat Youth Spot wordt gevormd door Combiwel, Streetcornerwork, Dock, Jongerenwerk Utrecht (JoU), Roc van Amsterdam, Youth for Christ, Xtra welzijn, Participe, ContourDeTwern (R-newt), De Schoor, Dynamo, Stichting Jeugd en Jongerenwerk Midden Holland en de Hogeschool van Amsterdam.

### Lectoraat Youth Spot

Amsterdams Kenniscentrum voor Maatschappelijke Innovatie  
Hogeschool van Amsterdam  
Postbus 1025  
1000 BA Amsterdam

[hva.nl/youth-spot](http://hva.nl/youth-spot)

*Copyright © 2018, Hogeschool van Amsterdam  
Overname van informatie uit deze beschrijving is toegestaan onder  
voorwaarde van correcte en volledige weergave van de uitkomsten en correcte  
bronvermelding.*

