

# T1 Tussenrapportage Amsterdams Experiment met de Bijstand

**Paul de Beer**

14 oktober 2020

## Inhoud

Belangrijkste uitkomsten.....	3
Inleiding .....	5
1. De beleving van de drie experimentgroepen.....	6
2. Uitstroom uit de uitkering.....	8
3. Activiteiten in de drie experimentgroepen .....	13
Wat verklaart de deelname aan verschillende activiteiten?.....	17
Hoeveel tijd wordt besteed aan verschillende activiteiten? .....	20
4. Veranderingen in werken en niet-werken .....	23
5. Kenmerken van betaald werk.....	26
6. Niet-werkenden en zoeken naar werk .....	30
7. Contact met de klantmanager.....	33
8. Het welzijn en het netwerk van de deelnemers.....	36
9. De financiële situatie van de deelnemers .....	37
Bijlage: Analyse van ‘uitvallers’ uit het experiment .....	42

## Belangrijkste uitkomsten

Deze tussenrapportage geeft een overzicht van de uitkomsten van het Amsterdams Experiment met de Bijstand (hierna: experiment) bij de eerste meting (T1), ruwweg een jaar na de start van het experiment. De interviews hebben plaats gevonden tussen maart 2019 en 1 juli 2020. De gerapporteerde uitkomsten hebben (m.u.v. de cijfers over uitstroom en uitval) alleen betrekking op de 626 deelnemers die zowel bij de nulmeting (T0), aan het begin van het experiment, als ook uiterlijk 1 juli 2020 voor de eerste meting zijn geïnterviewd. 187 personen (23% van de deelnemers op T0) waren in de tussentijd uitgevallen of waren op de peildatum nog niet voor de tweede maal geïnterviewd. Hieronder worden de belangrijkste resultaten van de analyses weergegeven. In het achterliggende onderzoeksrapport wordt een veel uitgebreidere beschrijving en onderbouwing van de resultaten gegeven.

Het is belangrijk op te merken dat het hier een tussenmeting betreft en dat daarom voorzichtig moet worden omgesprongen met de uitkomsten. Als medio 2021 de uitkomsten van meting T2 aan het eind van het experiment zijn geanalyseerd, kunnen meer definitieve uitspraken worden gedaan over het effect van het experiment. Bovendien zal in 2022 nog een nameting plaats vinden (T3) om na te gaan in hoeverre de effecten ook een jaar na afloop van het experiment nog zichtbaar zijn.

### **Kennis over en tevredenheid met het experiment**

- *Veel deelnemers zijn zich niet bewust in welke experimentgroep zij deelnemen. Slechts een op de drie respondenten weet in welke experimentgroep men is ingedeeld; dit geldt voor iets minder dan de helft in de extra-aandachtgroep en zelfregiegroep en voor een op de acht in de vergelijkingsgroep.*
- *Ruim driekwart van de deelnemers is tevreden met haar/zijn deelname aan het experiment.*

### **Uitstroom uit de uitkering**

- *Op T1 was iets meer dan een op de tien deelnemers uit de bijstandsuitkering gestroomd. In verreweg de meeste gevallen was deze uitstroom het gevolg van het hebben van inkomsten uit werk.*
- *De kans op uitstroom uit de uitkering verschilt niet significant tussen de drie experimentgroepen.*
- *De kans op uitstroom is het grootst voor deelnemers die aan het begin van het experiment al meer dan 16 uur per week werkten; zij hebben drie maal zoveel kans om op T1 vanwege het vinden van werk uit de uitkering te zijn gestroomd als deelnemers die aan het begin van het experiment een kleine deeltijd baan hadden (maximaal 16 uur) of die aan het begin niet werkten. Van de eerste groep is 21,5% uitgestroomd naar werk, van de tweede groep 7,3%.*
- *De uitstroom uit de uitkering neemt sterk af met de duur van de uitkering. Wie minder dan een jaar een bijstandsuitkering ontvangt, heeft drie tot vier maal zoveel kans om uit de uitkering te stromen als iemand die al minimaal tien jaar een bijstandsuitkering ontvangt.*

### **Betaald werk**

- *Op T1 had 66% van de deelnemers betaald werk; dat was 2% meer dan op T0.*
- *Als we rekening houden met het effect van andere kenmerken, verschilt (de verandering in) de kans op werk van de deelnemers in de drie experimentgroepen niet significant van elkaar.*
- *De deelnemers zijn tussen T0 en T1 gemiddeld ruim twee uur per week méér gaan werken (inclusief degenen die niet werken): van 9,3 uur per week naar 11,6 uur per week.*
- *Deelnemers die heel kritisch staan tegenover (de verplichtingen in) de bijstand en de relatie met de gemeente hebben minder kans om op T1 te werken als zij in de zelfregiegroep zijn ingedeeld, maar niet als zij in de extra-aandacht- of vergelijkingsgroep zijn ingedeeld.*

- *Deelnemers jonger dan 35 jaar werken op T1 gemiddeld bijna zes uur per week minder als zij in de zelfregiegroep zijn ingedeeld dan als zij in de extra-aandachtgroep of de vergelijkingsgroep zijn ingedeeld.*
- *De coronacrisis en de cohortaanpak hadden op T1 (nog) geen effect op de kans van de deelnemers om te werken of het aantal uren dat zij werken.*
- *De niet-werkende deelnemers die werk zoeken zijn door de coronacrisis echter wel beduidend minder optimistisch geworden. Voor de crisis was 45% (zeer) positief over de kans op werk, daarna was dit nog slechts 30%.*
- *Een op de drie deelnemers die op T0 niet (betaald) werkten, werkte op T1 wel, terwijl een op de zeven deelnemers die op T0 wel werkten, op T1 niet meer werkte.*
- *Zeven op de tien niet-werkenden zouden wel willen werken en nog eens twee op de tien misschien. Ruim een op de drie niet-werkenden werkt niet vanwege de gezondheid.*
- *Twee op de vijf werkenden hebben een vast contract. Dit is iets meer dan op T0. Ruim de helft heeft een flexibel contact, iets minder dan op T0. Er zijn geen significante verschillen tussen de experimentgroepen.*
- *De kwaliteit van het betaalde werk is over het algemeen redelijk goed. Gemiddeld geven de werkende deelnemers het cijfer 7,6 voor hun werk; dit verschilt niet tussen de experimentgroepen.*
- *Bijna twee op de vijf werkenden zouden meer uren willen werken, gemiddeld 13 uur per week.*

#### **Andere activiteiten**

- *De deelnemers in de extra-aandachtgroep hebben een grotere kans om op T1 mantelzorg te verrichten, maar juist een kleinere kans om een opleiding te volgen dan de deelnemers in de andere twee groepen. De deelnemers in de zelfregiegroep doen op T1 vaker vrijwilligerswerk dan de deelnemers in de vergelijkingsgroep.*

#### **Contact met de klantmanager**

- *Volgens de opgave van de deelnemers in de extra-aandachtgroep is het gemiddelde aantal contacten met de klantmanager of consulent sinds het begin van het experiment toegenomen van 6 naar 11 per jaar; volgens de deelnemers in de zelfregiegroep is dit aantal toegenomen van 5 naar 6 per jaar.*
- *De deelnemers in de extra-aandachtgroep zijn iets vaker tevreden met hun klantmanager dan de deelnemers in de zelfregiegroep (82% vs. 77%).*

#### **Financiën**

- *Zeven op de tien deelnemers ontvingen de afgelopen vier kwartalen volgens WPI een bijverdienpremie. Van de deelnemers in de extra-aandachtgroep was dit een wat groter deel dan in de zelfregiegroep en vooral de vergelijkingsgroep.*
- *Gemiddeld ontvingen de deelnemers met bijverdiensten in totaal een premie van € 1.410.*
- *De deelnemers in de zelfregiegroep zeggen, in vergelijking met T0, iets vaker te kunnen rondkomen met hun inkomen dan de deelnemers in de extra-aandachtgroep en de vergelijkingsgroep. Dit verschil is significant, ook na controle voor andere kenmerken (zoals het aantal uren betaald werk). Het is niet duidelijk wat de verklaring is van deze uitkomst, aangezien de deelnemers in de zelfregiegroep op andere financiële aspecten niet beter scoren.*

## Inleiding

Deze tussenrapportage van het experiment biedt een overzicht van de uitkomsten van de eerste meting (T1), ongeveer een jaar na de start van het experiment, en vergelijkt deze, voor zover mogelijk, met de nulmeting (T0) die rond de start van het experiment werd uitgevoerd. De interviews voor T1 hebben plaats gevonden tussen maart 2019 en mei 2020. De vragenlijsten die op T0 en T1 werden afgenomen kwamen deels overeen en waren deels verschillend. In deze tussenrapportage worden alleen de vragen besproken die op T1 zijn gesteld. Voor die vragen die ook op T0 werden gesteld, wordt een vergelijking gemaakt met de nulmeting, om vast te stellen of zich tussen beide momenten veranderingen hebben voorgedaan in de situatie of in de opvattingen van de deelnemers. In deze gevallen zullen alleen de antwoorden op T0 worden gebruikt van de deelnemers die ook op T1 zijn geïnterviewd, zodat de antwoorden van exact dezelfde personen worden vergeleken. Bij de vragen die alleen op T1 zijn gesteld, kan vanzelfsprekend geen verandering in de tijd worden vastgesteld.

In aanvulling op de gegevens die zijn verzameld in de nulmeting en de eerste meting, zijn er ook gegevens beschikbaar van WPI. Deze betreffen onder meer de start- en eventuele einddatum van de uitkering, het soort uitkering (op basis van de huishoudenssamenstelling), de reden voor eventuele uitstroom, de contacten van de klantmanagers met de deelnemers en de bijverdienpremie die aan de werkende deelnemers is uitgekeerd.

Bij alle vragen zal worden onderscheiden tussen de drie experimentgroepen of condities in het experiment, te weten Extra aandacht, Zelfregie en Vergelijking (de laatste fungeert als controlegroep). Aangezien de deelnemers aselekt zijn toegewezen aan de drie experimentgroepen, kunnen verschillen in uitkomsten tussen de drie experimentgroepen in beginsel worden geïnterpreteerd als (causale) effecten van de condities in die experimentgroepen. Echter, er kunnen door toeval of door selectieve uitval kleine verschillen (zijn) ontstaan tussen zowel de uitkomsten als de kenmerken van de deelnemers in de drie experimentgroepen. Om hiervoor zo goed mogelijk te corrigeren wordt ook een aantal multivariate regressieanalyses uitgevoerd om te bepalen of eventuele verschillen daadwerkelijk het resultaat zijn van de verschillen tussen de drie experimentgroepen.

Het is echter mogelijk dat de kans op uitval samenhangt met bepaalde uitkomstvariabelen op T1, zoals het vinden van (fulltime) werk. In dat geval geeft een vergelijking van dezelfde respondenten op T1 en T0, ook na weging, geen goed beeld van bijvoorbeeld de kans op werk. Om hiervoor te controleren zijn gegevens van de gemeente gebruikt over de uitstroom uit de uitkering op T1 van alle respondenten op T0, inclusief degenen die op T1 niet meer zijn geïnterviewd.

In de volgende paragrafen komen de volgende onderwerpen aan de orde. Allereerst de beleving van de deelname aan de verschillende groepen in het experiment door de deelnemers. Daarna de uitstroom uit de uitkering tussen T0 en T1 op basis van de gegevens van WPI. Vervolgens de verschillende betaalde en onbetaalde activiteiten die de deelnemers ondernemen. Daarna richt de aandacht zich specifiek op de betaald werkenden en de kenmerken van hun werk. In de paragraaf daarna staan de niet-werkenden, hun wensen ten aanzien van werk en hun zoekgedrag centraal. Vervolgens bespreken we de contacten van de deelnemers met hun klantmanager of consultant. In de daaropvolgende paragraaf gaat het om het welbevinden van de deelnemers en tot slot om hun financiële positie. In de bijlage wordt geanalyseerd welke deelnemers tussen T0 en T1 zijn 'uitgevallen' (d.w.z. op T1 (nog) niet zijn geïnterviewd) en in welke mate hun kenmerken verschillen van de 'blijvers' die zowel op T0 als T1 zijn ondervraagd.

## 1. De beleving van de drie experimentgroepen

### Belangrijkste bevindingen:

- Slechts een op de drie respondenten weet in welke experimentgroep men is ingedeeld; dit geldt voor iets minder dan de helft in de extra-aandachtgroep en zelfregiegroep en voor een op de acht in de vergelijkingsgroep.
- Ruim driekwart van de deelnemers is tevreden met haar/zijn deelname aan het experiment.
- Een op de drie respondenten ervaart een verschil in het contact met de gemeente sinds het experiment is gestart. In de extra-aandachtgroep is dit 41%, in de zelfregiegroep 32%.

In deze paragraaf gaan we na hoe de deelnemers hun deelname aan het experiment en de experimentgroep waarin zij zijn ingedeeld beleven. Om te beginnen gaan we na of de respondenten weten in welke groep zij zijn ingedeeld. Tabel 1 laat zien dat ook na ongeveer een jaar een ruime meerderheid van de deelnemers niet weet in welke experimentgroep men is ingedeeld. 57% zegt dat men het niet weet en nog eens 8% meent in een andere groep te zijn ingedeeld dan in werkelijkheid het geval is (niet in de tabel). Dit betekent dat slechts een op de drie respondenten (35%) zichzelf in de juiste groep indeelt. Bij de nulmeting was dit nog 41%. Dat driekwart van de deelnemers in de vergelijkingsgroep niet weet dat zij in deze groep zijn ingedeeld, is wel begrijpelijk, omdat er voor hen weinig is veranderd door de deelname aan het experiment (behalve dat zij een bijverdienpremie van € 200 kunnen ontvangen). Maar ook van de deelnemers in de extra-aandachtgroep en de zelfregiegroep weet minder dan de helft in welke groep zij zijn ingedeeld. Dit betekent overigens niet per se dat er voor hen geen veranderingen zijn opgetreden door hun deelname aan het experiment (zie hierna), maar wel dat zij zich niet bewust zijn van de groep waarin zij zijn ingedeeld.

Tabel 1. Experimentgroep volgens deelnemers op T0 en T1 naar werkelijke experimentgroep

	aantal respondenten				% per werkelijke experimentgroep			
	Extra aandacht	Zelfregie	Vergelijking	Totaal	Extra aandacht	Zelfregie	Vergelijking	Totaal
T0								
Extra aandacht	96	5	4	105	47	2	2	17
Zelfregie	11	108	11	130	5	47	6	21
Vergelijking	0	3	51	54	0	1	27	9
Weet ik niet	98	114	124	336	48	50	65	54
T1								
Extra aandacht	89	3	3	95	43	1	2	15
Zelfregie	15	111	22	148	7	48	12	24
Vergelijking	3	2	20	25	1	1	11	4
Weet ik niet	98	114	145	357	48	50	76	57
Totaal	205	230	190	625	100	100	100	100

Hoewel de meeste respondenten niet weten in welke experimentgroep zij zijn ingedeeld, zijn bijna vier op de vijf deelnemers wel tevreden met hun deelname aan het experiment (Tabel 2).<sup>1</sup> Dit aandeel verschilt niet noemenswaardig tussen de experimentgroepen. We kunnen deze percentages

<sup>1</sup> Op T1 is niet gevraagd of men tevreden is met de experimentgroep waarin men is ingedeeld.

niet vergelijken met de nulmeting, omdat toen gevraagd is of men tevreden was met de experimentgroep waarin men was ingedeeld, waarop meer dan de helft 'weet ik niet' antwoordde.

Tabel 2. Tevredenheid met deelname aan het experiment op T1 naar werkelijke experimentgroep

	aantal respondenten				% per werkelijke experimentgroep			
	Extra aandacht	Zelfregie	Vergelijking	Totaal	Extra aandacht	Zelfregie	Vergelijking	Totaal
Ja	161	172	133	467	77	77	80	78
Nee	22	14	11	47	11	6	7	8
Weet ik niet	25	36	22	83	12	16	13	14
Totaal	208	222	166	597	100	100	100	100

Tabel 3 toont het percentage tevreden respondenten dat weet in welke experimentgroep men is ingedeeld. De deelnemers die weten dat zij in de zelfregiegroep zijn ingedeeld, blijken vaker tevreden te zijn dan de deelnemers in de extra-aandachtgroep. Dat men meer wordt vrijgelaten om eigen keuzes te maken (in de zelfregiegroep) wordt blijkbaar wat hoger gewaardeerd dan dat men intensiever door de klantmanager wordt begeleid (in de extra-aandachtgroep).

Tabel 3. Aandeel respondenten dat tevreden is met deelname aan het experiment en weet bij welke experimentgroep men is ingedeeld (%)

	% tevreden
Extra aandacht	78
Zelfregie	88
Vergelijking	85
Totaal	84

De respondenten is ook gevraagd of zij verschil merken in het contact met de gemeente ten opzichte van de situatie voor het experiment. Uit Tabel 4 blijkt dat de deelnemers in de extra-aandachtgroep het vaakst een verschil ervaren, zij het toch in minder dan de helft van de gevallen. In de zelfregiegroep merkt een op de drie een verschil en in de vergelijkingsgroep slechts een op de vijf. Dit laatste is begrijpelijk, want in beginsel is er voor de deelnemers in de vergelijkingsgroep niets veranderd in de begeleiding. Dat minimaal de helft van de deelnemers in de extra-aandachtgroep en de zelfregiegroep geen verschil merkt, is wel opmerkelijk, want het doel van het experiment is juist dat de begeleiding in deze groepen verschilt van die in de 'normale' situatie. Van alle deelnemers merkt minder dan een op drie een verschil met de situatie van voor het experiment.

Tabel 4. Merkt men verschil in het contact met de gemeente op T1 naar werkelijke experimentgroep

	aantal				% per experimentgroep			
	Extra aandacht	Zelfregie	Vergelijking	Totaal	Extra aandacht	Zelfregie	Vergelijking	Totaal
Ja	83	72	36	191	41	32	19	31
Nee	103	140	138	381	51	62	74	62
Weet ik niet	15	15	13	43	7	7	7	7
Totaal	201	227	187	615	100	100	100	100

Tabel 5 laat zien dat deze percentages wat hoger liggen als we ons beperken tot de respondenten die weten in welke experimentgroep zij zijn ingedeeld. Van degenen die weten dat zijn aan de extra-aandachtgroep deelnemen, merkt ruim de helft een verschil in het contact, in de zelfregiegroep is dit 43%. Zoals verwacht merkt van de deelnemers in de vergelijkingsgroep een veel kleiner percentage een verschil.

Tabel 5. Aandeel respondenten dat een verschil in het contact met de gemeente merkt en weet bij welke experimentgroep men is ingedeeld (%)

	% merkt verschil
Extra aandacht	55
Zelfregie	43
Vergelijking	20
Totaal	46

## 2. Uitstroom uit de uitkering

### Belangrijkste bevindingen:

- *Op T1 was iets meer dan een op de tien deelnemers uit de bijstandsuitkering gestroomd. In verreweg de meeste gevallen was deze uitstroom het gevolg van het hebben van inkomsten uit werk.*
- *De kans op uitstroom uit de uitkering verschilt niet significant tussen de drie experimentgroepen.*
- *De kans op uitstroom is groter voor deelnemers die aan het begin van het experiment al meer dan 16 uur per week werkten; tussen deelnemers die niet werkten en die een kleine deeltijd baan hadden (maximaal 16 uur) is er geen verschil in uitstroom.*
- *De kans om te zijn uitgestroomd was het grootst voor de deelnemers die in het eerste kwartaal van 2020 zijn geïnterviewd. Er kan echter nog geen effect van de coronacrisis worden vastgesteld.*

Op basis van gegevens van de gemeente kunnen we nagaan welke deelnemers aan het experiment die op T0 zijn ondervraagd op T1 uit de uitkering zijn gestroomd. Hierbij zijn deelnemers van wie in de periode tussen T0 en T1 de uitkering is stopgezet, maar die op T1 opnieuw een uitkering ontvingen, niet meegeteld. Deelnemers die na T1 zijn uitgestroomd, zijn evenmin meegeteld. Tabel 6 laat zien dat iets meer dan een op de tien deelnemers uit de uitkering is gestroomd. In bijna alle gevallen was dit vanwege inkomsten uit werk (incl. werk als zelfstandige of op een gesubsidieerde baan) of vanwege andere inkomsten.

Tabel 6. Uitstroom uit de uitkering op T1.

	N	%
geen uitstroom	722	88,8
uitstroom naar werk of andere inkomsten	86	10,6
overige uitstroom	5	0,6
totaal	813	100,0

Tabel 7 toont het verschil in het aantal en het percentage uitstromers tussen verschillende categorieën deelnemers. De uitstroom uit de vergelijkingsgroep blijkt kleiner te zijn dan uit de extra-aandachtgroep en uit de zelfregiegroep. (Hierna zullen we echter zien dat dit verschil verdwijnt als we rekening houden met andere factoren.) Deelnemers op trede 3 en 4 zijn veel vaker uitgestroomd dan de deelnemers op andere treden. De uitstroom neemt sterk af met de duur van de uitkering.



Jongeren onder 28 jaar en hoger opgeleiden (inclusief degenen met een havo- of vwo-diploma) stromen ook relatief vaak uit. Personen met een Turkse of Marokkaanse achtergrond (op basis van het geboorteland van de deelnemer dan wel een van de ouders) stromen relatief weinig uit. Wie aan het begin van het experiment (op T0) al werkzaam was heeft meer kans om op T1 uit de uitkering te zijn gestroomd. Enigszins verrassend is dat deelnemers die op T1 niet meer aan het experiment deelnemen en/of (nog) niet geïnterviewd zijn aanzienlijk minder vaak zijn uitgestroomd uit de uitkering dan degenen die op T1 nog wel deelnemen en geïnterviewd zijn. Dit betekent dat uitstroom uit de uitkering in het algemeen niet de reden is waarom deelnemers op T1 (nog) niet zijn geïnterviewd.

Tabel 7. Kenmerken van deelnemers die op T1 wel/niet zijn uitgestroomd uit de uitkering

	nee	ja	totaal	% uitstroom
Totaal	722	91	813	11,2
<i>Experimentgroep:</i>				
Vergelijkingsgroep	231	22	253	8,7
Extra aandacht	238	35	273	12,8
Zelfregie	249	33	282	11,7
<i>Geslacht:</i>				
man	277	40	317	12,6
vrouw	445	51	496	10,3
<i>Uitkeringstype:</i>				
Alleenstaande	346	45	391	11,5
Eenoudergezin	210	25	235	10,6
Paar zonder kinderen	111	15	126	11,9
Paar met kinderen	41	5	46	10,9
<i>Trede:</i>				
1	50	3	53	5,7
2	293	28	321	8,7
3	166	34	200	17,0
4	47	16	63	25,4
5	151	9	160	5,6
<i>Uitkeringsduur:</i>				
=< 6 mnd.	42	13	55	23,6
7-12 mnd.	35	7	42	16,7
>1-2 jr.	72	11	83	13,3
>2-3 jr.	72	11	83	13,3
>3-5 jr.	109	15	124	12,1
>5-10 jr.	197	19	216	8,8
>10 jr.	137	8	145	5,5
onbekend	58	7	65	10,8

≤ 2 jr.	149	31	180	17,2
> 2 jr.	515	53	568	9,3
<i>Leeftijdsgroep:</i>				
18-27 jr.	11	3	14	21,4
28-32 jr.	51	8	59	13,6
33-50 jr.	366	46	412	11,2
>50 jr.	287	33	320	10,3
<i>Hoogst behaalde diploma:</i>				
geen/bao	149	9	158	5,7
vmbo	97	7	104	6,7
mbo	130	14	144	9,7
havo/vwo	117	21	138	15,2
hbo/wo	92	25	117	21,4
anders	129	14	143	9,8
<i>Herkomst:</i>				
Nederland	146	23	169	13,6
Suriname en Antillen	136	17	153	11,1
Turkije en Marokko	145	11	156	7,1
overig	280	39	319	12,2
<i>Werkzaam op T0:</i>				
nee	288	24	312	7,7
ja	426	66	492	13,4
<i>Deelname experiment op T1:</i>				
nee	85	3	88	3,4
ja	637	88	725	12,1
<i>Blijver<sup>a</sup>:</i>				
nee	184	3	187	1,6
ja	538	88	626	14,1

*Noot a: Een 'blijver' is een persoon die zowel op T0 als T1 is geïnterviewd*

Door middel van een zogenaamde logistische regressie onderzoeken hoe de kans om uit de uitkering te stromen wordt beïnvloed door verschillende factoren, waarbij we tegelijkertijd rekening houden met de invloed van andere factoren. In Tabel 8 zijn z.g. *odds ratio's* of relatieve kansverhoudingen weergegeven. In het algemeen geldt: hoe groter de *odds ratio* hoe groter de kans op uitstroom van de betreffende categorie. Als de *odds ratio* groter is dan 1 verhoogt het betreffende kenmerk de kans dat een deelnemer is uitgestroomd in vergelijking met de referentiegroep, bij een *odds ratio* kleiner dan 1 is de relatieve kans op uitstroom juist kleiner. Alleen als er één of meer asterisken (\*) bij een *odds ratio* staan vermeld, verschilt deze significant van 1; dat wil zeggen dat we er met een hoge mate van zekerheid van uit mogen gaan dat de kans op uitstroom van de betreffende categorie werkelijk groter of kleiner is dan van de referentiecategorie.

Uit Tabel 8 blijkt allereerst dat de experimentgroep niet van invloed is op de uitstroom uit de uitkering of op de uitstroom naar werk, ondanks dat we hierboven zagen dat van de deelnemers in de extra-aandachtgroep en de zelfregiegroep een groter percentage is uitgestroomd dan van de vergelijkingsgroep. Maar als we rekening houden met de invloed van andere kenmerken, stromen deelnemers in de extra-aandachtgroep of in de zelfregiegroep dus niet vaker of minder vaak uit de uitkering dan de deelnemers in de vergelijkingsgroep.<sup>2</sup>

Een aantal andere factoren is wel significant van invloed op de kans op uitstroom. Degenen die in het eerste kwartaal van 2020 zijn geïnterviewd hadden een grotere kans om op dat moment te zijn uitgestroomd dan degenen die eerder of later zijn geïnterviewd. Om na te gaan of de coronacrisis van invloed is op de kans op uitstroom zijn aanvullende analyses uitgevoerd waarin het kwartaal van T1 is vervangen door de vraag of het interview voor T1 vóór of na het begin van de crisis op 23 maart 2020 plaats vond. Dit blijkt echter geen effect te hebben op de uitstroom uit de bijstand of de uitstroom naar werk. Vooralsnog zijn er dus geen aanwijzingen dat de coronacrisis de kans op uitstroom negatief heeft beïnvloed. Hierbij dient echter te worden aangetekend dat niet meer dan 143 deelnemers na het begin van de crisis zijn geïnterviewd en dat dit in vier op de vijf gevallen voor eind mei was. Het is geenszins uitgesloten dat de gevolgen van de coronacrisis op wat langere termijn aanzienlijk groter zullen zijn. Of dit zo is zullen we kunnen vaststellen bij de T2-meting aan het eind van het experiment.

Het aantal maanden dat was verstreken sinds de deelnemers aan het experiment waren begonnen, had ook geen invloed. Vooralsnog zijn er dus geen aanwijzingen dat de kans op uitstroom toeneemt of afneemt naarmate men langer aan het experiment deelneemt.

Er is wel een duidelijk effect van het aantal uren dat men op T0 al betaald werkte. De deelnemers die aan het begin van het experiment al meer dan 16 uur per week werkten hebben een beduidend grotere kans om op T1 te zijn uitgestroomd dan de deelnemers die minder uren werkten. Er is echter geen verschil in kans op uitstroom tussen degenen die op T0 in het geheel niet werkten en degenen die een kleine parttime baan hadden van maximaal 16 uur per week. Een grote deeltijdbaan vergroot dus de kans op uitstroom uit de uitkering wel, maar een kleine deeltijdbaan niet. Ruwweg hebben degenen die op T0 meer dan 16 uur werkten drie maal zoveel kans om op T1 uit de uitkering te zijn gestroomd als degenen die ten hoogste 16 uur of niet werkten op T0. Van de eerste groep is 21,5% uitgestroomd naar werk, van de tweede groep 7,3%.

Tabel 8. Logistische regressie van de kans op uitstroom uit de uitkering resp. uitstroom naar werk op T1 (odds ratio's)

	uitstroom	uitstroom naar werk
<i>Experimentgroep (ref.=Vergelijking)</i>		
Extra aandacht	1,30	1,28
Zelfregie	1,25	1,20
<i>Kwartaal T1 (ref.=2019 Q1&amp;2)</i>		
2019 Q3	0,68	0,87
2019 Q4	1,33	1,83
2020 Q1	2,52**	3,52***
2020 Q2	1,52	2,11

<sup>2</sup> Weliswaar is de geschatte *odds ratio* voor beide groepen groter dan 1, maar deze waarden verschillen niet significant van 1.

Aantal maanden in experiment	1,04	1,03
<i>Aantal uur betaald werk op T0 (ref.=0 uur)</i>	***	***
1-16 uur	1,11	1,40
meer dan 16 uur	4,41***	5,50***
man	1,41	1,52
<i>Uitkeringstype (ref.= alleenstaande)</i>		
Eenoudergezin	0,91	0,93
Paar zonder kinderen	0,98	0,74
Paar met kinderen	0,49	0,46
<i>Trede (ref.=1)</i>	**	**
2	2,16	1,96
3	2,92	2,55
4	3,99*	4,25*
5	0,93	0,74
<i>Uitkeringsduur (ref.= ≤ 6 mnd.)</i>		
7-12 mnd.	1,13	1,46
>1-2 jr.	0,49	0,48
>2-3 jr.	0,65	0,73
>3-5 jr.	0,53	0,69
>5-10 jr.	0,38*	0,50
>10 jr.	0,30**	0,38
onbekend	0,52	0,51
<i>Leeftijd (ref.= 33-50 jr.)</i>		
18-27 jr.	1,19	1,24
28-32 jr.	1,01	1,08
>50 jr.	0,90	0,97
<i>Hoogst behaalde diploma (ref.=geen/bao)</i>	*	
vmbo	1,02	1,05
mbo	1,95	1,87
havo/vwo	2,66*	2,76**
hbo/wo	3,38**	3,06**
anders	1,79	1,53
<i>Herkomst (ref.=Nederland)</i>		
Suriname	0,89	0,98
Antillen	0,81	0,97
Turkije	1,10	1,16
Marokko	0,24**	0,29*
overig	0,93	1,02

constante	0,02***	0,01***
Nagelkerke R <sup>2</sup>	0,25	0,27

Noot: Significantie: \*  $p < 0,1$ ; \*\*  $p < 0,05$ ; \*\*\*  $p < 0,01$

Deelnemers op trede 4 zijn significant vaker uitgestroomd dan de deelnemers op andere treden. De uitkeringsduur en de leeftijd zijn niet van invloed op de kans op uitstroom, het opleidingsniveau wel. Deelnemers met een havo-, vwo-, hbo- of wo-diploma hebben een grotere kans om uit te stromen dan lager opgeleiden. Ten slotte lijken personen met een Marokkaanse achtergrond minder kans te hebben om uit te stromen, al gaat het hier om heel kleine aantallen.

De Nagelkerke R<sup>2</sup> geeft een indicatie welk deel van de variatie in de uitstroom kan worden verklaard met de verschillende kenmerken. Een waarde van 0,25 betekent dat een kwart van de variatie kan worden verklaard. Het grootste deel van de verschillen in uitstroom uit de uitkering hangt dus samen met factoren die we niet in de analyse hebben meegenomen (een daarvan kan de factor 'toeval' zijn).

Tijdens het experiment is de gemeente ook gestart met de zogenaamde cohortaanpak. 26 personen in de onderzoeksgroep van het experiment namen hieraan op T1 deel. Het gaat hierbij alleen om deelnemers in de vergelijkingsgroep. Als we in de regressievergelijking ook rekening houden met het al dan niet deelnemen aan de cohortaanpak, blijkt dit geen effect te hebben op de kans op uitstroom uit de bijstand op T1. Hierbij past de kanttekening dat op T1 de cohortaanpak nog voor vrijwel al deze personen (op twee na) liep, zodat het nog te vroeg is om hiervan al een effect op de uitstroom te kunnen verwachten.

### 3. Activiteiten in de drie experimentgroepen

*Belangrijkste bevindingen:*

- *Op T1 had 66% van de deelnemers betaald werk; dat was 2% meer dan op T0. De deelnemers in de extra-aandachtgroep hadden met 69% iets vaker betaald werk dan de deelnemers in de zelfregiegroep (62%), maar dit was ook op T0 al het geval.*
- *Als we controleren voor andere kenmerken, blijkt dat (de verandering in) de kans op werk van de deelnemers in de drie experimentgroepen niet significant van elkaar verschilt.*
- *De deelnemers in de extra-aandachtgroep hebben wel een grotere kans om op T1 mantelzorg te verrichten, maar juist een kleinere kans om een opleiding te volgen.*
- *De deelnemers in de zelfregiegroep doen op T1 vaker vrijwilligerswerk dan de deelnemers in de vergelijkingsgroep.*
- *De deelnemers zijn tussen T0 en T1 gemiddeld ruim twee uur per week méér gaan werken (inclusief degenen die niet werken): van 9,3 uur per week naar 11,6 uur per week.*
- *Tussen T0 en T1 zijn de deelnemers iets minder vaak vrijwilligerswerk gaan doen en iets minder vaak een opleiding gaan volgen, maar wel wat vaker mantelzorg gaan doen. Vooral de deelnemers in de extra-aandachtgroep zijn vaker mantelzorg gaan doen.*
- *Op T1 besteedden de deelnemers gemiddeld 33 uur per week aan betaald werk en onbetaalde activiteiten (vrijwilligerswerk, mantelzorg, huishoudelijk werk en/of opleiding). Dit aantal uren verschilt niet tussen de experimentgroepen.*
- *Deelnemers op trede 3 ('Stappen op weg naar werk') in de extra-aandachtgroep hadden op T1 minder kans te werken dan deelnemers op trede 3 in de vergelijkingsgroep; de 'normale' begeleiding is bij trede 3-deelnemers dus effectiever dan de intensieve begeleiding in de extra-aandachtgroep.*

- *Deelnemers die heel kritisch staan tegenover (de verplichtingen in) de bijstand en de relatie met de gemeente (we noemen hen de 'autonomen') hebben minder kans om op T1 te werken als zij in de zelfregiegroep zijn ingedeeld, maar niet als zij in de extra-aandacht- of vergelijkingsgroep zijn ingedeeld. Als zij deel uitmaken van de vergelijkingsgroep werken zij gemiddeld zelfs meer uren dan andere deelnemers in de vergelijkingsgroep. De 'autonomen' in de zelfregiegroep verrichten overigens wel vaker mantelzorg.*
- *De deelnemers in de extra-aandachtgroep werkten met 13,1 uur gemiddeld tweeënehalf uur meer dan de deelnemers in de zelfregiegroep (10,5 uur). Als we controleren voor het effect van andere factoren is er echter geen significant verschil in het aantal gewerkte uren (en evenmin het aantal uren vrijwilligerswerk, mantelzorg of opleiding) tussen de experimentgroepen.*
- *Jongere deelnemers (onder 35 jaar) in de zelfregiegroep werken op T1 gemiddeld bijna zes uur per week minder dan jongeren in de extra-aandachtgroep en de vergelijkingsgroep.*
- *Als we ons beperken tot de deelnemers die betaald werk hebben, dan werkten zij op T1 gemiddeld 17,6 uur per week, ruim drie uur meer dan op T0 (14,5 uur). Dit aantal verschilt nauwelijks tussen de experimentgroepen. Deze aantallen zijn inclusief de deelnemers die op T1 uit de bijstandsuitkering zijn gestroomd.*
- *De coronacrisis en de cohortaanpak hadden op T1 (nog) geen effect op de kans van de deelnemers om te werken of het aantal uren dat zij werken.*

Anders dan in de vorige paragraaf, waarin alle deelnemers die op T0 zijn geïnterviewd werden geanalyseerd, richten we ons in deze en de volgende paragrafen alleen op de deelnemers die zowel op T0 als T1 zijn geïnterviewd. Een van de hoofddoelen van het Amsterdams Experiment met de Bijstand is te onderzoeken of verschillen in begeleiding van invloed zijn op de activiteiten van de bijstandontvangers. In deze paragraaf vergelijken we zowel de deelname aan betaald werk als aan een aantal onbetaalde activiteiten. Tabel 9 geeft een overzicht van het aantal en het aandeel deelnemers in de drie experimentgroepen dat bij de nulmeting en bij de eerste meting verschillende soorten activiteiten verrichtte. Twee derde van de deelnemers verrichtte op T1 betaald werk. Dit is iets (2,2%) meer dan op T0. In iedere experimentgroep is het aantal werkenden licht toegenomen. De verschillen tussen de experimentgroepen zijn klein en niet significant.

Het aantal deelnemers dat vrijwilligerswerk doet, is juist licht afgenomen. Op T1 deed nog iets meer dan een op de vijf deelnemers vrijwilligerswerk, op T0 was dit bijna een op de vier. Terwijl in de extra-aandachtgroep en de vergelijkingsgroep het aantal vrijwilligers is afgenomen, is dit in de zelfregiegroep iets toegenomen.

Bijna een op de vier deelnemers aan het experiment verricht mantelzorg. Dit aantal is even sterk toegenomen als het aantal dat betaald werk verricht. Zowel in de extra-aandachtgroep als in de zelfregiegroep waren er op T1 meer mantelzorgers dan op T0, terwijl dit aantal in de vergelijkingsgroep juist is afgenomen.

Tot slot volgde 16% van de deelnemers op T1 een opleiding of cursus, iets minder dan op T0. In de zelfregiegroep en de vergelijkingsgroep was dit een hoger percentage dan in de extra-aandachtgroep. In zowel de extra-aandachtgroep als de zelfregiegroep is de deelname aan opleidingen en cursussen tussen T0 en T1 iets afgenomen.

Als we deze vier activiteiten – betaald werk, vrijwilligerswerk, mantelzorg en opleiding – tezamen nemen, blijkt dat 84% van de deelnemers op T1 op enigerlei wijze actief was. Dit was een fractie minder dan op T0. Het aandeel actieve deelnemers verschilde op T1 weinig tussen de drie experimentgroepen. Wel is het aantal actieve deelnemers in de extra-aandachtgroep iets afgenomen ten opzichte van T0, terwijl dit aantal in de zelfregiegroep gelijk is gebleven.

Tabel 9. Aantal en percentage deelnemers op T0 en T1 dat verschillende activiteiten verricht

	aantal respondenten				% per experimentgroep			
	Extra aandacht	Zelf- regie	Verge- lijking	Totaal	Extra aandacht	Zelf- regie	Verge- lijking	Totaal
<i>betaald werk</i>								
T0	138	140	122	400	67	61	64	64
T1	143	142	129	414	69	62	68	66
verschil	5	2	7	14	2,1	1,1	3,7	2,2
<i>vrijwilligerswerk</i>								
T0	53	50	45	148	26	22	24	24
T1	46	54	34	134	23	24	18	22
verschil	-7	4	-11	-14	-3,3	2,3	-5,5	-1,9
<i>mantelzorg</i>								
T0	35	47	46	128	17	20	24	20
T1	48	54	40	142	23	23	21	23
verschil	13	7	-6	14	6,3	3,0	-3,2	2,2
<i>opleiding</i>								
T0	28	44	31	103	14	19	16	16
T1	22	38	32	92	11	17	17	15
verschil	-6	-6	1	-11	-2,9	-2,6	0,5	-1,8
<i>activiteit<sup>a</sup></i>								
T0	176	192	165	533	85	84	87	85
T1	168	192	164	524	82	84	86	84
verschil	-8	0	-1	-9	-3,9	0,0	-0,5	-1,4
Totaal	206	229	190	625	100	100	100	100

Noot a: Betaald werk, vrijwilligerswerk, mantelzorg en/of opleiding

Aan de respondenten is ook gevraagd hoeveel uur per week zij aan de verschillende activiteiten besteden. Deze vraag is ook gesteld voor huishoudelijk werk. Op T0 is echter niet gevraagd hoeveel tijd de deelnemers besteedden aan een opleiding of aan huishoudelijk werk, zodat we de tijdsbesteding aan deze twee activiteiten niet kunnen vergelijken met die op T0. Tabel 10 geeft het gemiddelde aantal uren dat de deelnemers in de drie experimentgroepen aan de verschillende activiteiten besteedden.

Tabel 10. Gemiddeld aantal uren per week dat de deelnemers op T0 en T1 aan verschillende activiteiten besteedden

	Extra aandacht	Zelfregie	Vergelijking	Totaal
<i>betaald werk</i>				
T0	10,0	8,8	9,0	9,3
T1	13,1	10,5	11,5	11,6
verschil	3,0	1,7	2,5	2,4
<i>vrijwilligerswerk</i>				
T0	2,7	3,2	3,8	3,2
T1	2,8	3,2	3,2	3,0
verschil	0,1	0,0	-0,6	-0,2
<i>mantelzorg</i>				
T0	1,7	1,6	2,4	1,9
T1	1,7	2,0	1,8	1,8
verschil	0,0	0,4	-0,6	0,0
<i>activiteit<sup>a</sup></i>				
T0	14,5	13,6	15,2	14,4
T1	17,5	15,7	16,5	16,5
verschil	3,1	2,1	1,3	2,2
<i>huishoudelijk werk</i>				
T1	15,0	15,5	15,5	15,3
<i>opleiding</i>				
T1	1,3	2,0	1,4	1,6
<i>totaal activiteiten<sup>b</sup></i>				
T1	33,7	33,3	33,4	33,4

Noot a: Betaald werk, vrijwilligerswerk en/of mantelzorg; b: alle bovengenoemde activiteiten

Degenen die de betreffende activiteit niet verrichtten (en er dus nul uur per week aan besteedden), zijn hierbij meegenomen. Gemiddeld besteden de deelnemer bijna 12 uur per week aan betaald werk, drie uur aan vrijwilligerswerk, bijna twee uur aan mantelzorg, 15 uur aan huishoudelijk werk en bijna twee uur aan opleiding. Tezamen komt dit neer op gemiddeld 33 uur per week aan betaalde en onbetaalde activiteiten. De verschillen tussen de experimentgroepen zijn over het algemeen niet groot. De deelnemers in de extra-aandachtgroep doen gemiddeld ruim 2,5 uur meer betaald werk dan de deelnemers in de zelfregiegroep en anderhalf uur meer dan in de vergelijkingsgroep. De deelnemers in de zelfregiegroep besteden weer iets meer tijd dan de extra-aandachtgroep aan onbetaalde activiteiten: zowel vrijwilligerswerk als mantelzorg, huishoudelijk werk en opleiding. Alles tezamen genomen betekent dit dat de deelnemers in de extra-aandachtgroep, in de zelfregiegroep en in de vergelijkingsgroep vrijwel evenveel tijd actief zijn.

Vergelijken we de tijdsbesteding op T1 met die op T0 – dit kan alleen voor betaald werk, vrijwilligerswerk en mantelzorg – dan constateren we dat alle groepen meer tijd aan betaald werk zijn gaan besteden, terwijl de tijdsbesteding aan vrijwilligerswerk en mantelzorg vrijwel gelijk is



gebleven. Het aantal uren betaald werk is in de extra-aandachtgroep en in de vergelijkingsgroep iets sterker toegenomen dan in de zelfregiegroep.

#### Wat verklaart de deelname aan verschillende activiteiten?

Omdat de deelnemers aselekt aan de drie experimentgroepen zijn toegewezen, zouden de verschillen in activiteiten tussen de groepen in beginsel *niet* moeten worden veroorzaakt door verschillen in de kenmerken van de deelnemers. Aangezien de verschillen in uitkomsten echter klein zijn en er door toeval en (selectieve) uitval toch (kleine) verschillen in de samenstelling van de experimentgroepen zijn, toetsen we door middel van een aantal multivariate regressieanalyses of de experimentgroep van invloed is op de deelname aan de verschillende activiteiten. We nemen hierbij een reeks van kenmerken van de respondenten op T0 mee als controlevariabelen, namelijk huishoudenstype (op basis van de uitkering), trede, parttime werk (op basis van de registratie van de gemeente), duur van de uitkering, leeftijd, de hoogst behaalde opleiding en de herkomst. Daarnaast controleren we ook steeds voor de deelname aan de betreffende activiteit op T0. Dit betekent dat we feitelijk onderzoeken welke factoren van invloed zijn op de *verandering* in de deelname aan de betreffende activiteit. Door middel van z.g. 'propensity score weighting'<sup>3</sup> corrigeren we bovendien zo goed mogelijk voor selectieve uitval tussen T0 en T1.

Tabel 11 geeft de resultaten van de analyses. Bij alle vier activiteiten wordt de kans op deelname verreweg het sterkst verklaard door de deelname aan die activiteit op T0. De experimentgroep waarvan men deel uitmaakt heeft slechts een klein effect. Als het gaat om de kans op betaald werk zijn er geen significante verschillen tussen de experimentgroepen. De deelnemers in de extra-aandachtgroep hebben wel een grotere kans om op T1 mantelzorg te verrichten in vergelijking met T0 (al is het effect marginaal significant), maar juist een significant kleinere kans om een opleiding te volgen. De deelnemers in de zelfregiegroep doen juist vaker vrijwilligerswerk dan de deelnemers in de vergelijkingsgroep.

Van de andere persoonskenmerken valt op dat samenwonende ouders minder vaak betaald werk of vrijwilligerswerk zijn gaan doen (in vergelijking met alleenstaanden), maar vaker mantelzorg. Samenwonenden zonder kinderen zijn ook minder vrijwilligerswerk gaan doen. Alleenstaande ouders zijn vaker mantelzorg gaan doen (alles in vergelijking met alleenstaanden). Deelnemers die op T0 op trede 4 ('Begeleiding naar werk') waren ingedeeld zijn veel vaker betaald werk gaan doen dan deelnemers op de andere treden. (In absolute aantallen gaat het hierbij overigens om slechts 5 van de 49 deelnemers op deze trede die tussen T0 en T1 aan het werk zijn gegaan.) Deelnemers op trede 3 ('Stappen op weg naar werk') en 5 ('Werk') zijn ook vaker betaald werk gaan of blijven doen dan deelnemers op trede 1 en 2. Verder valt op dat ouderen (vanaf 45 jaar) relatief vaak aan het werk zijn gegaan terwijl de midden leeftijdsgroepen (35 tot 44 jaar) vaker vrijwilligerswerk zijn gaan doen. Geslacht, uitkeringsduur, opleidingsniveau en herkomst zijn geen van alle van invloed op de kans om aan het werk te gaan. Let wel, het gaat hier steeds om de verandering ten opzichte van T0, dus dit wil niet zeggen dat deze factoren überhaupt niet van invloed zijn op de kans om betaald werk te hebben. Tot slot valt op dat deelnemers met een mbo-, hbo- of wo-diploma relatief vaak vrijwilligerswerk zijn gaan doen.

---

<sup>3</sup> Dit houdt in dat op basis van de kenmerken van de respondenten op T0 met een logistische regressieanalyse wordt geschat hoe groot de kans is dat zij ook op T1 geïnterviewd zijn (zie de bijlage). Vervolgens worden de waarnemingen op T1 gewogen met 1/geschatte kans. Hierdoor wegen respondenten met kenmerken die de kans op uitval vergroten, zwaarder mee in de regressieanalyse. Om te zorgen dat het gemiddelde gewicht gelijk is aan nul (om de standaardfouten niet te onderschatten) worden de gewichten tot slot gedeeld door het gemiddelde gewicht.

Tabel 11. Logistische regressie van de kans op deelname aan een activiteit op T1 (odds ratio's)

	betaald werk	vrijwilligerswerk	mantelzorg	opleiding
Activiteit op T0	26,69***	20,10***	23,78***	5,81***
<i>Experimentgroep (ref.=vergelijking)</i>				
Extra aandacht	0,98	1,40	1,83*	0,53*
Zelfregie	0,84	1,85*	1,50	0,99
<i>Man</i>	1,14	0,66	1,22	0,87
<i>Huishoudenstype (ref.=alleenstaande)</i>				
eenoudergezin	1,17	0,91	1,93*	1,50
paar zonder kind(eren)	1,57	0,29**	1,97	0,89
paar met kind(eren)	0,30**	0,21*	3,67**	0,67
<i>Trede (ref.=1)</i>				
2	1,86	0,99	1,66	1,16
3	2,34*	0,78	0,93	1,42
4	16,56***	0,33	0,66	1,04
5	4,04**	1,26	1,34	0,59
<i>Parttime werk op T0</i>	0,77	0,55**	1,31	1,39
<i>Duur uitkering op T0 (ref.= ≤ 6 mnd.)</i>				
7-12 mnd.	2,11	2,30	1,44	2,83
>1-2 jr.	1,53	1,77	0,91	0,89
>2-3 jr.	0,95	0,61	0,49	0,84
>3-5 jr.	1,11	1,22	0,71	0,98
>5-10 jr.	2,12	0,99	0,81	0,86
>10 jr.	1,79	1,69	0,61	1,45
onbekend	5,31**	3,32	1,42	1,73
<i>Leeftijd (ref.= &lt;35 jr.)</i>				
35-44 jr.	1,90*	2,40*	1,73	0,73
45-54 jr.	3,74***	2,74**	1,82	0,94
55-65 jr.	3,46***	2,28	1,22	0,53
<i>Hoogst behaalde diploma (ref.=geen/bao)</i>				
vmbo	0,58	1,69	0,64	1,26
mbo	0,77	3,38***	0,68	1,06
havo/vwo	1,89	1,01	1,36	0,97
hbo/wo	0,79	3,20**	0,85	1,98
anders	1,52	1,06	0,96	1,77
<i>Herkomst (ref.=Nederland)</i>				
Suriname	1,28	0,96	0,94	0,79

Antillen	1,25	0,75	0,00	0,23
Turkije	1,01	1,20	1,28	1,34
Marokko	1,65	1,06	0,50	1,33
overige herkomst	1,28	0,52*	0,66	0,84
constante	0,03***	0,04***	0,04***	0,10**
Nagelkerke R <sup>2</sup>	0,54	0,50	0,45	0,21

Noot: Significantie: \*  $p < 0,1$ ; \*\*  $p < 0,05$ ; \*\*\*  $p < 0,01$

Voor de kans om te werken hebben we ook onderzocht of het uitmaakt of het moment van de eerste meting T1 vóór of na het begin van de crisis lag. Dit blijkt niet het geval te zijn. Vooralsnog is er dus geen meetbaar effect van de coronacrisis op de kans op werk, maar zoals eerder opgemerkt bij de analyse van de uitstroom uit de bijstand, zou dit effect zich op wat langere termijn alsnog kunnen manifesteren. Tevens zijn we nagegaan of deelname aan de cohortaanpak (van 25 personen in de vergelijkingsgroep) van invloed is op de kans om op T1 te werken. Dit blijkt evenmin het geval te zijn. Ook het aantal contactmomenten met de klantmanager in de afgelopen twaalf maanden (hetzij volgens de opgave van de deelnemer, hetzij volgens de klantmanager, zie hierna) heeft geen effect op de kans om op T1 te werken. Er is dus geen aanwijzing dat meer frequent contact tussen de klantmanager en de deelnemer de kans dat de deelnemer aan het werk gaat (of blijft) vergroot.

Dat we geen effect vinden van de experimentgroep op de kans op betaald werk op T1 (in vergelijking met T0) zou kunnen komen doordat dit effect verschilt voor verschillende groepen. Als bijvoorbeeld zelfregie de kans op werk voor jongeren zou vergroten, maar voor ouderen zou verkleinen, dan zouden deze effecten elkaar kunnen opheffen als we jongeren en ouderen gezamenlijk analyseren, zoals we in Tabel 11 hebben gedaan. Om dit te onderzoeken hebben we aan de regressieanalyses een reeks interactietermen toegevoegd. Dat wil zeggen, we zijn nagegaan of het effect van de experimentgroep op de kans op werk verschilt naar leeftijd, geslacht, opleidingsniveau, huishoudenssamenstelling en de trede op T0. Bij de eerste vier van deze factoren vonden we geen significante effecten. Het effect van de experimentgroep verschilt dus niet tussen jongeren en ouderen, tussen vrouwen en mannen, tussen laagopgeleiden en hoogopgeleiden en tussen alleenstaanden, eenoudergezinnen en paren met of zonder kinderen.

Bij de trede vonden we wel een significant effect. Deelnemers die op T0 op trede 3 ('Stappen op weg naar werk') waren ingedeeld en die deel uitmaken van de extra-aandachtgroep hebben een significant kleinere kans om op T1 te werken dan deelnemers op trede 3 in de vergelijkingsgroep (zie Tabel 12). Terwijl deelnemers op trede 3 in de vergelijkingsgroep een beduidend grotere kans op werk hebben dan de deelnemers op trede 1 of 2, geldt dit niet voor de deelnemers op trede 3 in de extra-aandachtgroep. Hierbij past echter de kanttekening dat deze trede-indeling (die is gebaseerd op de registratie aan het begin van het experiment) niet meer wordt gebruikt, zodat deze bevinding niet direct inzicht verschaft in het effect van verschillende soorten begeleiding.

Tabel 12. Effect van experimentgroep en trede op DE kans op werk op T1 (odds ratio's)

<i>Experimentgroep (ref.=vergelijking)</i>	
Extra aandacht	1,48
Zelfregie	1,03
<i>Trede (ref.=1)</i>	
2	1,87
3	5,53***
4	16,65***
5	4,12**
<i>Interactietermen</i>	
Trede 3 - Extra aandacht	0,21**
Trede 3 - Zelfregie	0,42

Noot: De regressievergelijking bevat verder dezelfde verklarende variabelen als in Tabel 11.

Significantie: \*  $p < 0,1$ ; \*\*  $p < 0,05$ ; \*\*\*  $p < 0,01$

Op T0 is aan de deelnemers ook een reeks opvattingen voorgelegd over hun relatie met de gemeente en de klantmanager, de verplichtingen in de bijstand en hun vertrouwen in instituties en in andere mensen (zoals familie en burens). Op basis hiervan is een typologie gemaakt van deelnemers, waarbij zij in vijf groepen of typen zijn ingedeeld. Deze hebben we aangeduid als 'positieven', 'lijdzamen', 'autonomen', 'critici' en 'eenzelvigen'. We zijn nu nagegaan of het 'type' deelnemer van invloed is op de kans dat hij/zij op T1 betaald werk doet. In eerste instantie lijkt dit niet het geval te zijn: het type van de deelnemers heeft geen significante invloed op de kans op werk. Echter als we nagaan of het effect van het type deelnemer verschilt per experimentgroep, vinden we wel een significant effect. Als deelnemers die we als 'autonomen' hebben getypeerd, behoren tot de zelfregiegroep zijn zij op T1 significant minder aan het werk dan als zij in de extra-aandachtgroep of de vergelijkingsgroep zijn ingedeeld. 'Autonomen' kenmerken zich door het feit dat zij de regels in de bijstand niet als een steun, maar juist als een belemmering ervaren, dat zij meer vrijheid willen in de bijstand en dat zij niet positief zijn over hun relatie met de gemeente. Als zij in de zelfregiegroep meer ruimte krijgen om hun eigen keuzes te maken, doen zij dus blijkbaar minder moeite om aan het werk te komen. Zijn zij echter in de extra-aandachtgroep of de vergelijkingsgroep ingedeeld, dan verschilt hun kans op werk niet van die van andere 'typen' deelnemers. Als we een soortgelijke analyse uitvoeren voor mantelzorg, vinden we het omgekeerde effect: 'autonome' deelnemers in de zelfregiegroep bieden vaker mantelzorg dan 'autonome' deelnemers in de extra-aandachtgroep en in de vergelijkingsgroep en ook dan de andere typen deelnemers. Bij vrijwilligerswerk vinden we geen significant effect van het type deelnemer in de verschillende experimentgroepen. Overigens past bij deze resultaten de belangrijke kanttekening dat het hier om kleine aantallen deelnemers gaat en dat daarom onduidelijk is hoe robuust deze uitkomsten zijn. Slechts 8% van de deelnemers is op T0 getypeerd als 'autonoom'; op T1 behoorden 43 deelnemers tot deze categorie.

#### Hoeveel tijd wordt besteed aan verschillende activiteiten?

Na de vraag of de deelnemers op T1 bepaalde activiteiten verrichten, richten we ons nu op de vraag hoeveel uur per week zij gemiddeld aan deze activiteiten besteden (inclusief degenen die er geen tijd aan besteden). In Tabel 13 zien we opnieuw dat de deelname aan de betreffende activiteit op T0 (zowel het aantal uren op T0 als de vraag of men de activiteit op T0 überhaupt verrichtte) veruit de grootste invloed heeft op de tijdsbesteding op T1. Degenen die op T0 al betaald werk hadden, werkten op T1 gemiddeld ruim 5 uur per week meer dan degenen die op T0 geen betaald werk

hadden. Voor vrijwilligerswerk en mantelzorg is dit respectievelijk 3 uur en 4,6 uur. Wie op T0 een opleiding volgde, besteedde gemiddeld genomen op T1 echter 3 uur minder aan een opleiding. Dat is begrijpelijk, want deelnemers zullen niet vaak zowel op T0 als een jaar later (weer of nog steeds) een opleiding volgen.

Dat de coëfficiënt van het aantal uren betaald werk, vrijwilligerswerk en mantelzorg op T0 beduidend kleiner is dan 1, betekent dat hoe meer uren men bij de nulmeting aan een activiteit besteedde, hoe groter de kans is dat dit aantal uren bij de eerste meting is afgenomen. Ieder uur extra dat men op T0 aan betaald werk besteedde resulteert in slechts 0,4 uur meer betaald werk op T1. Voor vrijwilligerswerk en mantelzorg is dit nog minder, respectievelijk 0,26 uur en 0,33 uur.

Tabel 13. Lineaire regressie van het aantal uren dat per week aan een activiteit wordt besteed op T1 (incl. nul uur)

	betaald werk	vrijwilligers- werk	mantelzorg	huishoudelijk werk	opleiding
Aantal uren activiteit op T0	0,40***	0,26***	0,33***		
Deelname aan activiteit op T0	5,16**	2,99***	4,61***		-3,09***
<i>Experimentgroep (ref.=vergelijking)</i>					
Extra aandacht	1,18	-0,17	0,25	-0,97	-0,24
Zelfregie	-0,52	0,28	0,36	0,27	0,56
Man	1,25	0,06	0,98	-4,34***	0,42
<i>Huishoudenstype (ref.=alleenstaande)</i>					
eenouder	0,82	-0,70	-0,07	6,09***	1,23**
paar zonder kind(eren)	2,03	-0,84	3,47**	3,24**	0,22
paar met kind(eren)	1,18	-0,97	3,61*	2,03	-0,29
<i>Trede (ref.=1)</i>					
2	2,66	0,75	2,27	2,73	0,95
3	4,84***	0,62	0,36	1,46	1,32
4	8,63***	0,27	-0,59	-0,18	0,29
5	2,85	0,74	1,46	2,16	-0,12
Parttime werk op T0	-1,97	-1,07**	-0,03	-2,21**	0,39
<i>Leeftijd (ref.= &lt;35 jaar)</i>					
35-44 jr	-1,87	0,76	1,08	-0,16	0,24
45-54 jr	-0,26	0,74	1,06	-1,77	0,27
55-65 jr	-1,75	0,30	-0,54	-0,84	-1,09
<i>Opleiding (ref.=onbekend)</i>					
bao	-0,25	0,02	1,02	-2,99**	-0,54
vmbo	-1,81	0,59	2,45	-1,76	-0,45
mbo	-1,86	1,03	0,25	-1,10	-0,88
havo/vwo	-0,17	0,31	2,12	-0,56	-0,87

hbo/wo	-0,22	0,96	2,22	-0,95	0,99
<i>Herkomst (ref.=Nederlands)</i>					
Suriname	1,97	0,51	-0,67	3,67**	-0,06
Antillen	-0,60	-0,15	-1,19	3,45	-1,94
Turkije	-1,87	-0,19	-1,82	0,34	-0,04
Marokko	0,51	-0,09	-2,09	1,56	-0,99
overige herkomst	0,29	-0,26	-0,52	3,63***	-0,54
constante	1,63	0,23	-2,50	13,77***	6,42***
Gecorr.R <sup>2</sup>	0,26	0,24	0,19	0,13	0,06

Noot: Significantie: \*  $p < 0,1$ ; \*\*  $p < 0,05$ ; \*\*\*  $p < 0,01$

De experimentgroep waarvan de deelnemers deel uitmaken heeft geen significant effect op het aantal uren dat zij op T1 aan betaald werk besteden en evenmin op het aantal uren mantelzorg, vrijwilligerswerk, huishoudelijk werk of opleiding.

Verder zien we dat paren (met en zonder kinderen) meer uren aan mantelzorg zijn gaan besteden, alleenstaande ouders en paren zonder kinderen meer uren aan huishoudelijk werk en alleenstaande ouders ook meer uren aan opleiding. Wie op T0 al parttime werkte (volgens WPI) is minder uren mantelzorg en huishoudelijk werk gaan doen. Tot slot zien we dat deelnemers met alleen basisonderwijs minder uren huishoudelijk werk zijn gaan doen en deelnemers met een Surinaamse of een 'overige' herkomst juist meer.

Als we de duur van de uitkering aan de regressieanalyse toevoegen, blijkt deze geen enkel effect te hebben op het aantal uren dat aan de verschillende activiteiten wordt besteed.

We hebben, net als bij de vraag of men op T1 werkt, ook weer onderzocht of deelname aan de cohortaanpak of de coronacrisis van invloed zijn op het aantal uren dat men op T1 werkt. Dit blijkt echter niet het geval te zijn. We vinden wel een significant effect van het aantal keren dat de deelnemer zegt contact te hebben gehad met de klantmanager. Deelnemers die maar een of twee maal contact hebben gehad of die juist meer dan tien keer contact hebben gehad, werken gemiddeld bijna drie uur per week minder dan deelnemers die in het geheel geen contact hebben gehad en ook minder dan deelnemers die drie tot tien maal contact hebben gehad. We moeten echter voorzichtig zijn met de interpretatie van deze uitkomst. Het is immers mogelijk dat klantmanagers juist geen contact hebben met deelnemers die al werkten en juist het meeste contact onderhouden met deelnemers die weinig kans hebben op werk en daarom meer intensieve begeleiding nodig hebben.

Verder zijn we weer nagegaan of de effecten van de experimentgroepen verschillen naar leeftijd, geslacht, opleidingsniveau, huishoudenssamenstelling en trede op T0. Het enige significante effect dat we vonden was die van de leeftijd. Jongere deelnemers (onder 35 jaar) die in de zelfregiegroep zijn ingedeeld werken op T1 significant minder uren dan jongeren in de extra-aandachtgroep en de vergelijkingsgroep. Het gemiddelde verschil met jongeren in de vergelijkingsgroep is 5,7 uur per week. Dit is een relatief groot verschil, aangezien jongeren gemiddeld zo'n 10 uur per week werken.

We hebben ook bij het aantal uren betaald werk onderzocht of het 'type' deelnemer een effect heeft. Net als bij het al dan niet werken op T1 blijkt ook het aantal uren dat men werkt significant kleiner te zijn voor 'autonome' deelnemers in de zelfregiegroep. Maar 'autonome' deelnemers in de vergelijkingsgroep werken juist méér uren dan andere deelnemers. 'Autonome' deelnemers in de

extra-aandachtgroep onderscheiden zich niet van andere 'typen' deelnemers. Gemiddeld werken de 'autonomen' in de vergelijkingsgroep 19 uur per week, de 'autonomen' in de extra-aandachtgroep ruim 10 uur (wat niet veel verschilt van het gemiddelde voor alle deelnemers) en de 'autonomen' in de zelfregiegroep slechts 6 uur. We hebben ook nog onderzocht of de 'autonomen' in de zelfregiegroep en/of de extra-aandachtgroep meer tijd besteden aan vrijwilligerswerk of aan mantelzorg, maar dit blijkt niet het geval te zijn. We plaatsen wel opnieuw de kanttekening dat het om kleine aantallen deelnemers gaat, zodat het de vraag is hoe robuust deze uitkomsten zijn.

#### 4. Veranderingen in werken en niet-werken

*Belangrijkste bevindingen:*

- *Een op de drie deelnemers die op T0 niet (betaald) werkten, werkte op T1 wel, terwijl een op de zeven deelnemers die op T0 wel werkten, op T1 niet meer werkte.*
- *De niet-werkende deelnemers op T0 in de vergelijkingsgroep zijn op T1 vaker aan het werk dan de niet-werkenden in de extra-aandachtgroep en in de zelfregiegroep, maar in de extra-aandachtgroep zijn degenen die op T0 al werkten minder vaak gestopt met werken dan in de andere experimentgroepen. Dit duidt erop dat de begeleiding in de extra-aandachtgroep er op T0 (nog) niet toe bijdraagt dat niet-werkende deelnemers vaker aan het werk zijn gegaan, maar wel dat werkende deelnemers minder vaak zijn gestopt met werken,*
- *Van de niet-werkenden op T0 die aan het werk zijn gegaan, werkt op T1 ruim de helft in een kleine deeltijdbaan (maximaal 16 uur per week) en iets minder dan de helft in een grote deeltijdbaan of een voltijdbaan.*

In de vorige paragraaf vergeleken we de (tijdsbesteding aan) verschillende activiteiten van de deelnemers op T0 en T1 voor de gehele groep en voor de deelnemers in de drie experimentgroepen. In deze paragraaf richten we ons op veranderingen in het al dan niet betaald werken en het aantal uren werk op individueel niveau.

Tabel 14 laat zien dat een op de drie deelnemers die op T0 niet (betaald) werkten, op T1 wel werkte. Van degenen die op T0 wel werkten, werkte een op de zeven (15%) op T1 niet meer. Zowel in de extra-aandachtgroep als in de zelfregiegroep zijn minder niet-werkenden aan het werk gegaan (ongeveer een op de vier) dan in de vergelijkingsgroep (een op de drie). In de extra-aandachtgroep zijn echter ook minder werkenden gestopt met werken dan in de zelfregiegroep en de vergelijkingsgroep. Hierdoor werken op T1 iets meer deelnemers in de extra-aandachtgroep dan in de zelfregiegroep en de vergelijkingsgroep. Van alle deelnemers heeft bijna een op de vijf een overgang doorgemaakt van niet werken naar wel werken of omgekeerd. Dit aandeel is het kleinst in de extra-aandachtgroep (15%) en het grootst in de vergelijkingsgroep (21%).

Tabel 14. Overgangen van niet-werken naar werken en vice versa naar experimentgroep (in % van betreffende categorie op T0)

werk op T0	werk op T1		totaal
	geen werk	werk	
geen werk	68	32	100
werk	15	85	100
totaal	36	64	100
<i>Extra aandacht</i>			
geen werk	73	27	100
werk	9	91	100
totaal	30	70	100
<i>Zelfregie</i>			
geen werk	75	25	100
werk	14	86	100
totaal	38	62	100
<i>Vergelijking</i>			
geen werk	66	34	100
werk	13	87	100
totaal	32	68	100

Een overgang van niet-werken naar werken en vice versa kan een kwestie van enkele uren werk per week zijn, maar ook een veel groter aantal uren. Om hierin meer inzicht te krijgen onderscheiden we in Tabel 15 drie soorten werk, namelijk een kleine deeltijdbaan (minder dan 20 uur per week), een grote deeltijdbaan (20-35 uur per week) en voltijdwerk (36 uur per week of meer).<sup>4</sup> Tabel 15 laat zien dat in iedere categorie (geen werk, kleine deeltijd en grote deeltijd) twee derde van de deelnemers zich op T1 nog in dezelfde categorie bevond.<sup>5</sup> Van de niet-werkenden op T0 die aan het werk zijn gegaan, heeft ruim de helft een kleine deeltijdbaan gekregen. De deelnemers met een kleine deeltijdbaan op T0 zijn even vaak gestopt met werken als naar een grotere deeltijdbaan of voltijdbaan overgegaan. Degenen met een grote deeltijdbaan zijn echter relatief vaak minder gaan werken of zelfs gestopt met werken.

<sup>4</sup> Omdat op T0 slechts vijf deelnemers aangaven meer dan 35 uur per week te werken, laten we de categorie 'voltijd' op T0 weg in de tabel.

<sup>5</sup> De percentages in Tabel 14 komen niet exact overeen met die in Tabel 13 doordat een klein aantal respondenten die op T1 zeggen te werken, hebben opgegeven dat zij nul uur werken (dit kan bv. het geval zijn bij een oproepcontract). In Tabel 13 zijn deze respondenten ingedeeld bij de categorie 'werk', maar in Tabel 14, die gebaseerd is op het aantal gewerkte uren, zijn zij ingedeeld bij 'geen werk'.



Tabel 15. Overgangen tussen categorieën van aantal gewerkte uren naar experimentgroep (in % van betreffende categorie op T0)

uren werk op T0	uren werk op T1				totaal
	geen werk	kleine deeltijd <sup>a</sup>	grote deeltijd <sup>b</sup>	voltijd <sup>c</sup>	
geen werk	68	18	9	4	100
kleine deeltijd	17	67	14	2	100
grote deeltijd	10	17	67	6	100
totaal	36	37	23	4	100
<i>Extra aandacht</i>					
geen werk	66	17	12	5	100
kleine deeltijd	14	70	11	5	100
grote deeltijd	9	13	68	11	100
totaal	32	37	25	6	100
<i>Zelfregie</i>					
geen werk	72	18	5	5	100
kleine deeltijd	19	63	17	1	100
grote deeltijd	14	21	62	2	100
totaal	40	36	20	3	100
<i>Vergelijking</i>					
geen werk	65	19	12	4	100
kleine deeltijd	19	67	13	1	100
grote deeltijd	8	19	70	3	100
totaal	35	38	24	3	100

Noot a: 1-19 uur per week; b: 20-345 uur per week; c: 36 uur of meer per week

Vergelijken we de drie experimentgroepen, dan valt op dat de deelnemers in de zelfregiegroep die op T0 niet-werkten minder vaak dan de niet-werkenden in de andere twee groepen aan het werk zijn gegaan. De deelnemers in de zelfregiegroep die op T0 wel werkten zijn relatief vaak minder gaan werken, maar ook van een kleine naar een grote deeltijdbaan overgegaan.

In Tabel 16 kijken we niet naar de overgangen tussen categorieën, maar naar de verandering tussen T0 en T1 in het aantal uren dat de deelnemers betaald werken. Gemiddeld werkten de deelnemers op T1 2,4 uur meer per week dan op T0, zoals we ook in Tabel 10 al zagen. Wie op T0 niet werkte is gemiddeld ruim 6 uur meer gaan werken, degenen met een kleine deeltijdbaan zijn gemiddeld 1,7 uur meer gaan werken, terwijl degenen met een grote deeltijdbaan juist gemiddeld 2,5 uur minder zijn gaan werken.<sup>6</sup> Iets minder dan de helft van de deelnemers werkte op T0 en T1 hetzelfde aantal uren (+/- 1 uur) (inclusief de niet-werkenden). Dit aandeel verschilt niet tussen de drie experimentgroepen. Eén op de tien deelnemers is juist minimaal 20 uur per week meer of minder gaan werken. Ook dit aandeel verschilt niet tussen de experimentgroepen. De werkenden met een kleine deeltijdbaan op T0 zijn het minst vaak hetzelfde aantal uren blijven werken. Zij zijn zowel vaak wat meer uren als wat minder uren gaan werken. Vooral in de zelfregiegroep en de

<sup>6</sup> Dat personen die aanvankelijk laag scoren gemiddeld vooruit zijn gegaan en personen die hoog scoorden juist achteruit zijn gegaan is een bekend verschijnsel dat in de statistische literatuur als 'regressie naar het gemiddelde' wordt aangeduid.

vergelijkingsgroep zijn kleine deeltijders relatief vaak meer uren gaan werken. In de extra-aandachtgroep zijn het juist de grote deeltijders die vaak meer uren zijn gaan werken. Hoe deze verschillen samenhangen met de aard van de begeleiding is moeilijk te zeggen.

Tabel 16. Verschil in aantal gewerkte uren per week tussen T0 en T1 naar aantal uren werk in T0 en experimentgroep (in % per categorie in T0)

uren werk op T0	verschil uren werk T1-T0						totaal
	gemiddeld	≤ -20 uur	-1,5 tot -19 uur	-1 tot +1 uur	+1,5 tot +19 uur	≥ +20 uur	
geen werk	6,1	0	0	68	18	14	100
kleine deeltijd	1,7	0	27	34	34	4	100
grote deeltijd	-2,5	11	25	40	23	1	100
totaal	2,4	3	16	48	25	7	100
<i>Extra aandacht</i>							
geen werk	6,8	0	0	67	17	16	100
kleine deeltijd	2,5	0	26	40	28	6	100
grote deeltijd	-0,9	9	26	32	34	0	100
totaal	3,1	2	17	48	25	8	100
<i>Zelfregie</i>							
geen werk	5,0	0	0	72	18	10	100
kleine deeltijd	1,5	0	30	29	39	2	100
grote deeltijd	-4,4	14	31	38	14	2	100
totaal	1,7	3	17	48	26	6	100
<i>Vergelijking</i>							
geen werk	6,7	0	0	65	19	16	100
kleine deeltijd	1,2	0	26	33	36	5	100
grote deeltijd	-2,3	11	19	51	19	0	100
totaal	2,5	3	14	49	26	8	100

## 5. Kenmerken van betaald werk

### Belangrijkste bevindingen:

- Twee op de vijf werkenden hebben een vast contract. Dit is iets meer dan op T0. Ruim de helft heeft een flexibel contract, iets minder dan op T0. Er zijn geen significante verschillen tussen de experimentgroepen.
- De deelnemers die betaald werk hebben, werkten op T1 gemiddeld 17,6 uur per week, ruim drie uur meer dan op T0 (14,5 uur). Dit aantal verschilt nauwelijks tussen de experimentgroepen. Deze aantallen zijn inclusief de deelnemers die op T1 uit de bijstandsuitkering zijn gestroomd.
- Bijna twee op de vijf werkenden zouden meer uren willen werken, gemiddeld 13 uur per week. De deelnemers in de zelfregiegroep zouden de meeste uren extra willen werken.
- De kwaliteit van het betaalde werk is over het algemeen redelijk goed. De werkenden zijn zeer positief over hun collega's, kunnen vaak zelf hun werktijden bepalen, maar doen wel in ongeveer de helft van de gevallen mentaal zwaar werk en in ruim een op de vier gevallen fysiek zwaar of

*gevaarlijk werk. Zij worden zelden geconfronteerd met pesten of discriminatie. Gemiddeld geven zij het cijfer 7,6 voor hun werk; dit verschilt niet tussen de experimentgroepen.*

In deze paragraaf richten we ons op de deelnemers die op T1 betaald werk hebben en beschrijven we een aantal kenmerken van dat werk. Tabel 17 vergelijkt het dienstverband van de werkenden op T0 en T1. Op T0 had 34% van de werkenden een vast contract, op T1 was dit toegenomen tot 39%. We zien deze toename in elke experimentgroep. De werkenden in de vergelijkingsgroep hebben het vaakst een vast contract. Ruim de helft van de werkenden heeft een flexibel contract (inclusief uitzendwerk). Dit aandeel is tussen T0 en T1 licht afgenomen, vooral in de vergelijkingsgroep. Het aandeel dat als zzp'er werkzaam is, is heel klein, ongeveer 1 op de 25. Dit is tussen T0 en T1 niet veranderd.

*Tabel 17. Dienstverband van deelnemers met betaald werk (% van aantal werkenden per experimentgroep)*

	Extra aandacht	Zelfregie	Vergelijking	Totaal
<b>Vast contract</b>				
T0	30	32	40	34
T1	36	36	45	39
verschil	6	4	5	5
<b>Tijdelijk/flex/uitzendcontract</b>				
T0	58	57	51	55
T1	57	55	47	53
verschil	-1	-2	-4	-2
<b>Zzp'er</b>				
T0	5	5	3	4
T1	5	5	4	4
verschil	0	0	1	0

In een vorige paragraaf hebben we het gemiddelde aantal uren betaald werk in de drie experimentgroepen vergeleken. Dit was echter het gemiddelde van alle deelnemers, inclusief degenen die geen betaald werk hebben. In Tabel 18 richten we ons alleen op de deelnemers die betaald werk hebben. Op T0 werkten zij gemiddeld 14,5 uur per week, op T1 was dit drie uur meer. Het gemiddeld aantal gewerkte uren is het sterkst toegenomen in de extra-aandachtgroep, met bijna vier. In de twee andere experimentgroepen is men gemiddeld ruim tweeëneenhalf uur meer gaan werken. Bijna de helft van de werkenden werkt meer dan 16 uur per week. In de extra-aandachtgroep is dit precies de helft, in de zelfregiegroep 43%. Op T0 was dit nog respectievelijk 39% en 35%. Ook van de deelnemers in de extra-aandachtgroep is een substantieel deel meer dan 34 uur per week gaan werken.

Tabel 18. Aantal (betaald) gewerkte uren per week (% van totaal per experimentgroep en gemiddeld aantal uren)

	Extra aandacht	Zelfregie	Vergelijking	Totaal
<i>T0</i>				
0 uur	7	4	5	5
1-8 uur	19	24	25	23
9-16 uur	36	36	34	35
17-34 uur	38	34	35	36
35-44 uur	1	1	1	1
=>45 uur	0	0	0	0
totaal	100	100	100	100
gemiddeld	14,9	14,5	14,1	14,5
<i>T1</i>				
0 uur	3	4	5	4
1-8 uur	13	17	16	16
9-16 uur	34	35	33	34
17-34 uur	41	38	41	40
35-44 uur	8	4	5	6
=>45 uur	1	1	1	1
totaal	100	100	100	100
gemiddeld	18,8	17,0	16,9	17,6
<i>verschil</i>				
0 uur	-4	0	0	-1
1-8 uur	-6	-7	-9	-7
9-16 uur	-1	-1	-1	-1
17-34 uur	3	4	6	4
35-44 uur	7	3	4	5
=>45 uur	1	1	1	1
totaal	0	0	0	0
gemiddeld	3,9	2,6	2,8	3,1

Bijna twee op de vijf werkenden zouden meer uren willen werken (Tabel 19). Van degenen die maximaal acht uur per week werken, wil ruim de helft meer werken, van degenen die meer dan acht uur werken is dit een op de drie. Vooral de werkenden in de extra-aandachtgroep die nu al meer dan 16 uur per week werken, willen relatief vaak meer uren werken.

Tabel 19. Aandeel werkenden dat meer uur wil werken naar huidige aantal uren (%)

Huidige aantal uren	Extra aandacht	Zelfregie	Vergelijking	Totaal
totaal	39	36	38	38
0-8 uur	61	53	50	54
9-16 uur	29	37	37	34
>16 uur	40	27	33	34

Tabel 20 laat zien hoeveel uren per week deze werkenden gemiddeld méér willen werken. Voor alle werkenden die meer willen werken is dit 13 uur, variërend van 19 uur voor degenen die nu maximaal 8 uur per week werken tot 10 uur voor degenen die nu meer dan 16 uur per week werken. De werkenden in de zelfregiegroep willen het grootste aantal uren extra werken, de werkenden in de extra-aandachtgroep het kleinste aantal.

Tabel 20. Aantal uren dat werkenden die meer willen werken, gemiddeld extra willen werken, naar huidige aantal uren werk

Huidige aantal uren	Extra aandacht	Zelfregie	Vergelijking	Totaal
totaal	11	17	13	13
0-8 uur	11	23	19	19
9-16 uur	12	16	12	13
>16 uur	10	11	10	10

Tabel 21 geeft informatie over de kwaliteit van het werk dat de deelnemers in de drie experimentgroepen doen. Over het algemeen zijn de deelnemers positief over hun werk. Het meest positief zijn zij over hun collega's, inclusief hun leidinggevende. Ongeveer de helft kan zelf het werktempo bepalen en heeft werk dat veel aandacht vergt. Slechts een heel klein percentage heeft te maken met pesten of discriminatie. In het algemeen is het werk dat deelnemers in de extra-aandachtgroep doen wat veeleisender dan het werk van de deelnemers in de zelfregie- en de vergelijkingsgroep.

Tabel 21. Kwaliteit van het werk (% per experimentgroep)

	Extra aandacht		Zelfregie		Vergelijking		Totaal	
	Regelmatig	Soms	Regelmatig	Soms	Regelmatig	Soms	Regelmatig	Soms
a. Kunt u zelf uw werktempo bepalen?	56	31	50	20	41	37	49	29
b. Is uw werk emotioneel veeleisend?	18	29	11	24	14	25	14	26
c. Is uw werk fysiek zwaar?	27	36	26	28	31	36	27	33
d. Moet u in uw werk zelf oplossingen bedenken om bepaalde dingen te doen?	43	36	41	36	40	37	42	36
e. Vergt uw werk veel aandacht van u?	52	29	41	34	49	28	48	30
f. Heeft u de mogelijkheid om contact te hebben met collega's?	72	19	59	21	58	27	63	22
g. Zijn uw collega's vriendelijk voor u?	76	16	69	17	76	15	74	16
h. Besteedt uw leidinggevende aandacht aan wat u zegt?	58	27	60	23	57	27	58	25
i. Wordt u wel eens gepest door uw leidinggevende?	1	1	2	4	3	5	2	3
j. Doet u gevaarlijk werk?	5	14	4	10	6	14	5	12
k. Wordt u gediscrimineerd op uw werk?	2	8	2	4	1	5	2	6

Voor de overzichtelijkheid zijn in Tabel 22 de indicatoren voor de kwaliteit van het werk samengevoegd tot een vijftal schalen die elk lopen van 0-10. Hieruit blijkt dat de werkenden over het algemeen zeer positief zijn over hun collega's, vaak zelf hun werktijden kunnen bepalen, in ongeveer

de helft van de gevallen mentaal zwaar werk doen, in ruim een op de vier gevallen fysiek zwaar of gevaarlijk werk hebben en zelden worden geconfronteerd met pesten of discriminatie. De verschillen tussen de experimentgroepen zijn over het geheel genomen klein, maar Tabel 22 bevestigt het beeld dat het werk van de deelnemers in de extra-aandachtgroep zowel mentaal als fysiek wat veeleisender is dan van de werkenden in de zelfregiegroep.

Tabel 22. Gemiddelde score op kwaliteit van het werk (0-10)

	Extra aandacht	Zelfregie	Vergelijking	Totaal
goede collega's (f, g, h)	8,5	8,4	8,2	8,4
zelf werktijden bepalen (a)	7,1	6,1	6,0	6,4
mentaal zwaar (b, d, e)	5,4	4,9	5,1	5,2
fysiek zwaar/gevaarlijk (c, j)	2,9	2,5	3,1	2,8
pesten/discriminatie (i, k)	0,4	0,4	0,4	0,4

De werkenden zijn over het algemeen heel tevreden met hun werk: het gemiddelde cijfer dat zij aan hun werk geven is 7,6 (Tabel 23). Meer dan de helft geeft een 8 of hoger, minder dan een op de tien geeft een onvoldoende. De verschillen tussen de experimentgroepen zijn heel klein.

Tabel 23. Cijfer voor tevredenheid met werk (% en 0-10)

Cijfer	Extra aandacht	Zelfregie	Vergelijking	Totaal
0-5	6	6	10	7
6-7	36	38	38	38
8-10	58	56	52	55
totaal	100	100	100	100
gemiddelde	7,6	7,7	7,4	7,6

## 6. Niet-werkenden en zoeken naar werk

### Belangrijkste bevindingen:

- Zeven op de tien niet-werkenden zouden wel willen werken en nog eens twee op de tien misschien. Ruim een op de drie niet-werkenden werkt niet vanwege de gezondheid.
- Door de coronacrisis zijn de werkzoekenden beduidend minder optimistisch geworden. Voor de crisis was 45% (zeer) positief over de kans op werk, daarna was dit nog slechts 30%.
- 72% van de niet-werkenden heeft in de vier weken voorafgaand aan het interview activiteiten ondernomen om werk te vinden. Zij besteden daar gemiddeld 1,5 uur per week aan. De niet-werkenden in de zelfregiegroep besteden meer tijd aan werk zoeken en schrijven meer sollicitatiebrieven dan de niet-werkenden in de extra-aandachtgroep, maar zij worden minder vaak uitgenodigd voor een sollicitatie.

In deze paragraaf richten we ons op de deelnemers die niet betaald werken. Allereerst geeft Tabel 24 een beeld van de meest genoemde redenen waarom men niet werkt. Ruim een op de drie niet-werkenden zegt vanwege de gezondheid niet te werken. Slechts een op de zeven zegt dat er geen werk is of dat men geen werk kan vinden. Eveneens een op de zeven geeft als reden dat men voor het gezin moet zorgen of andere zorgtaken heeft. Een op de 17 moet eerst een opleiding of studie

afronden. Twee op de vijf noemen (ook) nog andere redenen,<sup>7</sup> waaronder discriminatie, bijvoorbeeld vanwege leeftijd. De verschillen tussen de experimentgroepen zijn klein.

Tabel 24. Reden waarom men niet werkt (% van niet-werkenden per experimentgroep<sup>a</sup>)

	Extra aandacht	Zelfregie	Vergelijking	Totaal
Ik ben ziek/arbeidsongeschikt	34	39	36	37
Er is geen werk/kan geen werk vinden	14	11	16	14
Zorg voor gezin / huishouden of andere zorgtaken	14	13	14	14
Ik moet een opleiding of studie afronden	5	5	8	6
Andere redenen	39	44	39	40
Aantal respondenten (=100%)	64	88	61	213

Noot a: Meer dan één antwoord mogelijk

Zeven op de tien niet-werkenden zouden wel willen werken en nog eens twee op de tien misschien. Minder dan een op de tien niet-werkenden wil dus niet werken. Het aandeel dat zeker wil werken is het grootst in de zelfregiegroep en het kleinst in de extra-aandachtgroep.

Tabel 25. Aandeel van de niet-werkenden dat wil werken (% per experimentgroep)

	Extra aandacht	Zelfregie	Vergelijking	Totaal
wil werken	64	79	69	71
misschien	25	16	28	22

Overigens heeft ruim een op de drie deelnemers die zegt te willen werken aangegeven dat men niet werkt vanwege ziekte of arbeidsongeschiktheid. Een flink deel van hen is dus waarschijnlijk niet op korte termijn in staat om aan het werk te gaan.

De niet-werkenden die willen werken, noemen een groot aantal verschillende redenen waarom zij willen werken. Een op de vier noemt geld als motief, een op de acht 'om bezig te zijn' en een op de tien om zichzelf nuttig te voelen. Opmerkelijk is dat de niet-werkenden in de extra-aandachtgroep veel minder vaak 'geld' als reden opgeven dan de niet-werkenden in de andere twee groepen. Men dient echter te bedenken dat het hier om kleine aantallen respondenten gaat, zodat de verschillen ook door toeval kunnen worden veroorzaakt.

Tabel 26. Reden waarom niet-werkenden willen werken (% van de niet-werkenden die willen werken per experimentgroep<sup>a</sup>)

	Extra aandacht	Zelfregie	Vergelijking	Totaal
Voor het geld	18	41	48	37
Om bezig te zijn	24	12	24	18
Om mezelf nuttig te voelen	24	9	14	14
Voor een ritme/dagindeling	13	10	10	11
Om mensen te leren kennen	8	4	2	5
Om nieuwe dingen te leren	8	4	2	5
Om waardering te krijgen	5	3	0	3
Voor de bijverdienpremie	3	4	2	3
Andere redenen	87	60	55	66

<sup>7</sup> Een deel van deze andere redenen zou ook bij een van de genoemde categorieën kunnen worden ingedeeld.

Aantal respondenten (=100%)	38	68	42	148
-----------------------------	----	----	----	-----

*Noot a: Meer dan één antwoord mogelijk*

Twee op de vijf niet-werkenden zijn positief tot zeer positief over de kans om binnen een jaar betaald werk te hebben (Tabel 27). Een op de drie is echter pessimistisch over de kans op werk. Deze inschatting verschilt weinig tussen de experimentgroepen. Een op de drie niet-werkenden acht de kans op werk binnen twaalf maanden nu groter dan twaalf maanden geleden; een op de vier denkt juist dat de kans kleiner is geworden. Bijna de helft weet het niet.

*Tabel 27. Kans om binnen twaalf maanden betaald werk te hebben en vergelijking met kans twaalf maanden geleden (% van de niet-werkenden per experimentgroep)*

	Extra aandacht	Zelfregie	Vergelijking	Totaal
zeer positief	20	20	20	20
positief	18	25	17	20
neutraal	32	20	28	26
negatief	13	19	18	17
zeer negatief	17	16	17	17
groter	33	33	35	34
kleiner	23	28	23	25
Aantal respondenten (=100%)	60	85	60	205

We zien hier wel een effect van de coronacrisis. Van degenen die voor de afkondiging van de crisis werden geïnterviewd was 45% (zeer) positief en dacht slechts 20% dat de kans op werk kleiner was geworden. Van degenen die tijdens en na de crisis werden geïnterviewd was dit respectievelijk 30% en 41%. Door de coronacrisis zijn de deelnemers dus beduidend pessimistischer geworden over hun kans op werk.

Tabel 28 geeft een overzicht van de activiteiten die de niet-werkenden hebben ondernomen om betaald werk te vinden. Het vaakst, in bijna twee op de vijf gevallen, heeft men bij de gemeente om hulp gevraagd of deelgenomen aan een traject van de gemeente. Bijna een op de drie heeft sollicitatiebrieven geschreven en een op de vier bij vrienden en kennissen geïnformeerd. Iets meer dan een op de vier niet-werkenden (oftewel een op de tien deelnemers aan het experiment) heeft niets ondernomen om werk te vinden. De verschillen tussen de experimentgroepen zijn weer klein.

*Tabel 28. Activiteiten die niet-werkenden hebben ondernomen om aan betaald werk te komen (% per experimentgroep)*

	Extra aandacht	Zelfregie	Vergelijking	Totaal
Bij de gemeente om hulp gevraagd/deelgenomen aan trajecten van de gemeente	41	38	33	37
Sollicitatiebrieven geschreven op vacatures	28	33	30	31
Vrienden en kennissen gevraagd of zij mij konden helpen aan werk	17	25	34	25
Ingeschreven bij uitzendbureaus	19	22	16	19
Langs geweest bij werkgevers/organisaties	20	17	18	18
Naar een banenmarkt/voorlichtingsdag geweest	17	14	11	14
Open sollicitatiebrieven gestuurd naar bedrijven/gebeld/via social media contact gezocht	5	19	13	13
Onbetaald werk (stage, ervaringsbaan, etc.) verricht bij een werkgever	13	9	15	12



Anders	28	22	10	20
Ik heb niets ondernomen	25	27	33	28
Aantal respondenten (=100%)	64	88	61	213

Tabel 29 geeft wat nadere informatie over de zoekactiviteiten in de afgelopen vier weken. Gemiddeld hebben de niet-werkenden anderhalf uur per week besteed aan het zoeken naar werk. Gemiddeld hebben zij bijna één keer gesolliciteerd door een sollicitatiebrief te schrijven of door een open sollicitatie via de sociale media. Een op de tien niet-werkenden is uitgenodigd voor een sollicitatiegesprek. De niet-werkenden in de zelfregiegroep waren wat actiever in het zoeken van werk dan de niet-werkenden in de extra-aandachtgroep, maar zij werden iets minder vaak uitgenodigd voor een sollicitatiegesprek. Deze verschillen zijn echter niet significant.

Tabel 29. Zoekactiviteiten in de afgelopen vier weken (gemiddelde resp. % van de niet-werkenden per experimentgroep)

	Extra aandacht	Zelfregie	Vergelijking	Totaal
zoektijd (uur per week)	1,2	1,5	1,9	1,5
aantal sollicitaties	0,5	1,2	0,7	0,8
% uitgenodigd voor sollicitatie gesprek	11	9	7	9

## 7. Contact met de klantmanager

### Belangrijkste bevindingen:

- 84% van de respondenten zegt het afgelopen jaar contact te hebben gehad met de klantmanager of consulent, iets meer dan op T0. De deelnemers in de extra-aandachtgroep hebben met 91% vaker contact gehad dan de deelnemers in de zelfregiegroep (79%).
- Het gemiddelde aantal contacten is volgens de deelnemers in de extra-aandachtgroep toegenomen van 6 naar 11 per jaar en in de zelfregiegroep van 5 naar 6 per jaar.
- Volgens de registratie van de klantmanagers is het aantal contacten in zowel de extra-aandachtgroep als de zelfregiegroep ongeveer 4 groter geweest dan volgens de opgave van de deelnemers.
- De deelnemers in de extra-aandachtgroep zijn iets vaker tevreden met hun klantmanager dan de deelnemers in de zelfregiegroep (82% vs. 77%). Toch geven zij hun klantmanager gemiddeld een iets lager rapportcijfer (7,4 vs. 7,7). Dit komt doordat de deelnemers in de extra-aandachtgroep vaak een 8 geven, terwijl de tevreden deelnemers in de zelfregiegroep vaker een 9 of 10 geven.

Deze paragraaf richt zich op het contact tussen de deelnemers aan het experiment en hun klantmanager of consulent (hierna kortweg: klantmanager). 84% van de deelnemers zegt in de afgelopen twaalf maanden contact te hebben gehad met de klantmanager (Tabel 30). Aan het begin van het experiment was dit nog 75%. Deze toename heeft zich in alle experimentgroepen voorgedaan, maar het sterkst in de extra-aandachtgroep. Negen op de tien deelnemers in deze groep zeggen het afgelopen jaar contact te hebben gehad met hun klantmanager. Ook het gemiddelde aantal contactmomenten is toegenomen, van 5,7 tot 8,5. Deze toename was het sterkst bij de extra-aandachtgroep, waar het gemiddelde aantal contacten toenam van iets meer dan zes tot elf. In de zelfregiegroep nam het gemiddelde aantal contacten nauwelijks toe. De helft van de deelnemers in de extra-aandachtgroep had zeven maal of vaker contact met de klantmanager (de z.g. mediaan), in de zelfregiegroep had de helft maar drie maal of vaker contact. Een op de drie deelnemers in de extra-aandachtgroep had zelfs meer dan tien maal contact met de klantmanager, terwijl dit voor slechts een op de zeven deelnemers in de zelfregiegroep gold (niet in de tabel).

Tabel 30. Contact met klantmanager in de afgelopen twaalf maanden (% van resp. gemiddelde per deelnemer per experimentgroep)

	Extra aandacht	Zelfregie	Vergelijking	Totaal
<b>% contact</b>				
T0	76	73	76	75
T1	91	79	83	84
verschil	15	7	7	9
<b>aantal maal contact gemiddeld</b>				
T0	6,3	5,4	5,4	5,7
T1	11,0	6,2	8,4	8,5
verschil	4,7	0,9	3,0	2,8
<b>mediaan</b>				
T0	3	2	3	3
T1	7	3	4	4
verschil	4	1	1	1

We kunnen het aantal malen dat de deelnemers zeggen dat zij het afgelopen jaar contact hadden met de klantmanager vergelijken met de registratie door de klantmanager zelf (op basis van gegevens van WPI). Tabel 31 laat zien dat de klantmanagers meer contacten hebben geregistreerd dan de deelnemers rapporteren. Gemiddeld geven de klantmanagers aan 12 maal contact te hebben gehad, tegenover 8 à 9 maal volgens de deelnemers. Dit verschil is het grootst voor de deelnemers in de extra-aandachtgroep en de zelfregiegroep. Het verschil in gemiddeld aantal contacten tussen de extra-aandachtgroep en de zelfregiegroep verandert hierdoor echter niet: dit blijft ongeveer vijf.

Het verschil in aantal contacten volgens de klantmanager en volgens de deelnemer komt waarschijnlijk doordat klantmanagers, naast gesprekken en e-mails, ook contacten per telefoon, chats via WhatsApp en SMS registreren, die de deelnemers mogelijk niet onthouden hebben of niet als een 'echt' contact beschouwen.

Tabel 31. Aantal contacten met klantmanager in afgelopen 12 maanden volgens de deelnemer en volgens de klantmanager (gemiddeld aantal per experimentgroep)

	Extra aandacht	Zelfregie	Vergelijking	Totaal
volgens deelnemer	11,0	6,2	8,4	8,5
volgens klantmanager	15,3	10,4	10,4	12,0
verschil	-4,3	-4,1	-2,0	-3,5

Tabel 32 laat zien dat het initiatief voor contact volgens de deelnemers het vaakst wordt genomen door de klantmanager. Dit geldt het duidelijkst in de extra-aandachtgroep, maar ook in de zelfregiegroep heeft de klantmanager iets vaker contact gezocht met de deelnemer dan omgekeerd.

Tabel 32. Initiatief voor contact met klantmanager (% per experimentgroep)

	Extra aandacht	Zelfregie	Vergelijking	Totaal
Ikzelf	12	25	28	21
De klantmanager	53	35	39	42

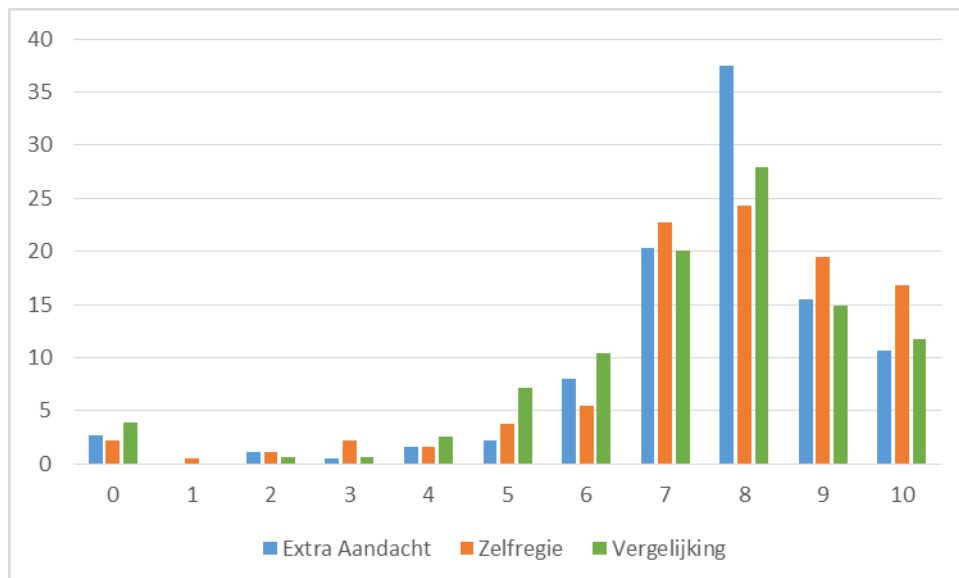
Allebei	31	24	25	27
Weet ik niet	4	16	8	9

Ruim driekwart van de deelnemers is tevreden met het contact met de klantmanager in de afgelopen maanden (Tabel 33). In de extra-aandachtgroep is dat aandeel iets groter dan in de zelfregiegroep en de vergelijkingsgroep. Gemiddeld geven de deelnemers het cijfer 7,5 aan hun klantmanager. Dat is iets lager dan aan het begin van het experiment. Hoewel de deelnemers in de extra-aandachtgroep iets vaker dan die in de zelfregiegroep zeggen tevreden te zijn met het contact met hun klantmanager, geven zij gemiddeld toch een iets lager cijfer aan hun klantmanager. Dit komt doordat de deelnemers in de extra-aandachtgroep vaak een 8 geven aan hun klantmanager, terwijl de deelnemers in de zelfregiegroep verhoudingsgewijs vaker een 9 of 10 geven (Figuur 1).

Tabel 33. *Tevredenheid met contact met klantmanager en cijfer voor klantmanager*

	Extra aandacht	Zelfregie	Vergelijking	Totaal
Tevreden met klantmanager	82	77	75	78
Cijfer voor klantmanager				
T0	7,6	8,0	8,0	7,8
T1	7,4	7,7	7,4	7,5
verschil	-0,1	-0,3	-0,5	-0,3

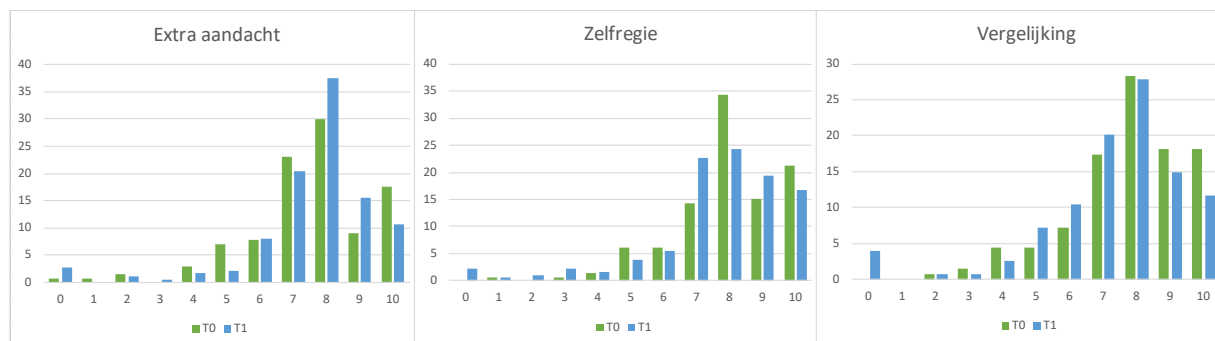
Figuur 1. *Verdeling van het cijfer voor de klantmanager op T1 (% per experimentgroep)*



In Figuur 2 vergelijken we de cijfers voor de klantmanager op T0 en T1 per experimentgroep. In de extra-aandachtgroep gaven meer deelnemers op T1 een 8 of 9 aan hun klantmanager dan op T0, maar minder vaak een 10 of juist een laag cijfer. De spreiding is dus kleiner geworden. In de zelfregiegroep zien we het omgekeerde: er zijn meer zevens en negens dan op T0, maar minder achten (en ook iets minder tienen). Hier is de spreiding dus groter geworden. In de vergelijkingsgroep is er niet zoveel veranderd, al worden er wat minder negens en tienen gegeven. Opvallend is wel dat in alle groepen, maar vooral de vergelijkingsgroep, het aantal deelnemers dat hun klantmanager een nul geeft is toegenomen, al gaat het nog steeds om een klein aantal (15 in totaal op T1 tegenover 1

op T0). Wellicht zijn dit deelnemers die meer of iets anders verwacht hadden van hun klantmanager in het experiment en hierdoor teleurgesteld zijn.<sup>8</sup>

Figuur 2. Verdeling van het cijfer voor de klantmanager op T0 en T1 (% per experimentgroep)



Tabel 34 geeft inzicht in de afspraken die zijn gemaakt met de klantmanager. Een op de vijf deelnemers is verplicht om te solliciteren of om deel te nemen aan activiteiten of trajecten van de gemeente. Bijna alle deelnemers zeggen verplicht te zijn om wijzigingen in hun situatie door te geven. De deelnemers in de extra-aandachtgroep geven wat vaker aan dat zij verplichtingen hebben dan de deelnemers in de zelfregiegroep, al zijn de verschillen niet groot. Iets meer dan de helft van de deelnemers vindt dat men voldoende ruimte heeft om zelf keuzes te maken in haar/zijn zoektocht naar werk. Iets minder dan de helft zegt zelf te bepalen wat, hoe en wanneer men dingen doet. De deelnemers in de zelfregiegroep ervaren slechts iets meer vrijheid dan de deelnemers in de extra-aandachtgroep.

Tabel 34. Verplichtingen (% van toepassing) en opvattingen over vrijheid (% eens of helemaal eens)

	Extra aandacht	Zelfregie	Vergelijking	Totaal
Bent u verplicht om te solliciteren?	24	19	18	20
Ben u verplicht om deel te nemen aan activiteiten/trajecten van de gemeente?	23	18	17	19
Bent u verplicht om wijzigingen in uw situatie door te geven?	94	88	94	92
Ik heb voldoende ruimte om zelf keuzes te maken in mijn zoektocht naar werk.	53	55	51	53
Ik bepaal zelf wat ik doe en hoe ik het doe.	47	52	41	47
Ik bepaal zelf wanneer ik dingen doe.	44	45	36	42

## 8. Het welzijn en het netwerk van de deelnemers

### Belangrijkste bevindingen:

- De gemiddelde score op 13 welzijnsindicatoren is tussen T0 en T1 vrijwel gelijk gebleven op 7,2. Er zijn geen verschillen tussen de experimentgroepen.
- Driekwart van de deelnemers zegt dat de meeste mensen in hun omgeving werken.

<sup>8</sup> Overigens zijn slechts twee van deze 15 deelnemers die een nul geven niet tevreden met hun deelname aan het experiment.

Aan de deelnemers zijn dertien aspecten van hun welzijn en gezondheid voorgelegd, met de vraag deze te waarderen van 0 tot 10.<sup>9</sup> Tabel 35 geeft de gemiddelde en de mediane score naar experimentgroep op zowel T0 als T1. Gemiddeld waarderen de deelnemers hun welzijn met iets meer dan een 7. Dit is tussen T0 en T1 vrijwel gelijk gebleven. Er zijn ook slechts heel kleine verschillen tussen de experimentgroepen. Het welzijn van de deelnemers in de zelfregiegroep heeft zich iets gunstiger ontwikkeld dan in de extra-aandachtgroep en de vergelijkingsgroep, maar dit verschil is niet significant.

Tabel 35. Gemiddelde en mediane score op 13 welzijns-indicatoren

	Extra aandacht	Zelfregie	Vergelijking	Totaal
<b>gemiddelde</b>				
T0	7,2	7,1	7,1	7,1
T1	7,2	7,3	7,0	7,2
verschil <sup>a</sup>	0,0	0,1	-0,1	0,0
<b>mediaan</b>				
T0	7,2	7,2	7,3	7,3
T1	7,3	7,5	7,3	7,4
verschil <sup>a</sup>	0,1	0,2	0,0	0,1

Noot a: Door afronding komen de vermelde verschillen niet altijd precies overeen met het verschil tussen de twee bovenstaande waarden

Tabel 36 geeft wat informatie over het sociale netwerk van de deelnemers. Driekwart van de deelnemers zegt dat de meeste mensen in hun omgeving werken, druk bezig zijn en voor hun kinderen zorgen. Twee derde zegt dat de meeste mensen in hun omgeving gezond zijn. Slechts weinig respondenten zeggen dat de meeste mensen in hun omgeving vrijwilligerswerk doen. De verschillen tussen de experimentgroepen zijn klein. We hebben onderzocht of het sociale netwerk van invloed is op de kans dat men op T1 werkt, maar dit blijkt niet het geval te zijn.

Tabel 36. Uitspraken over sociale netwerk (% eens of helemaal eens per experimentgroep) en gemiddelde score (0-10)

	Extra aandacht	Zelfregie	Vergelijking	Totaal
De meeste mensen in mijn omgeving werken	78	72	74	75
De meeste mensen in mijn omgeving zijn gezond	66	66	64	66
De meeste mensen in mijn omgeving zijn druk bezig	76	77	67	74
De meeste mensen in mijn omgeving zorgen voor hun kinderen	74	74	76	75
De meeste mensen in mijn omgeving doen vrijwilligerswerk	13	13	11	12

## 9. De financiële situatie van de deelnemers

### Belangrijkste bevindingen:

- Een op de vier respondenten zegt in het afgelopen jaar meer inkomsten uit arbeid te hebben gekregen. Er zijn geen significante verschillen tussen de experimentgroepen.

<sup>9</sup> Het gaat om de volgende aspecten: Ik voel me gezond; Ik slaap goed; Ik kan dingen goed onthouden; Ik voel me vrolijk; Ik ben blij met wie ik ben; Ik heb controle over mijn leven; Ik geniet van het leven; Ik heb goed contact met anderen; Mensen nemen mij serieus; Ik kan goed voor mezelf zorgen; Ik weet wat ik kan; Ik kan goed plannen; Ik kan goed met geld omgaan. De Cronbach's alfa van deze schaal bedraagt 0,917.

- Zeven op de tien deelnemers ontvingen de afgelopen vier kwartalen volgens WPI een bijverdienpremie. Van de deelnemers in de extra-aandachtgroep was dit een wat groter deel dan in de zelfregiegroep en vooral de vergelijkingsgroep.
- Gemiddeld ontvingen de deelnemers met bijverdiensten in totaal een premie van € 1.410. De deelnemers in de zelfregiegroep ontvingen gemiddeld zo'n € 50 à € 60 meer aan premie dan de deelnemers in de twee andere experimentgroepen.
- Het gemiddelde cijfer voor de financiële situatie is net onvoldoende, maar wel iets gestegen, van 5,1 naar 5,4. Dit cijfer verschilt niet tussen de experimentgroepen.
- De deelnemers in de zelfregiegroep zeggen, in vergelijking met T0, iets vaker te kunnen rondkomen met hun inkomen dan de deelnemers in de extra-aandachtgroep en de vergelijkingsgroep. Dit verschil is significant, ook na controle voor andere kenmerken (zoals het aantal uren betaald werk).

Als laatste van de uitkomstvariabelen bespreken we in deze paragraaf de financiële situatie van de deelnemers. Uit Tabel 37 blijkt dat ruim een op de vier deelnemers zegt hogere inkomsten uit werk te hebben dan twaalf maanden geleden. Meer dan negen op de tien deelnemers ontvangt naast de bijstandsuitkering toeslagen, zoals huurtoeslag of zorgtoeslag. Ongeveer een op de twintig deelnemers zegt dat men niet alle inkomsten uit betaald werk opgeeft aan de inkomensconsulent. De verschillen tussen de experimentgroepen zijn opnieuw klein.

Tabel 37. Enkele gegevens over de financiële situatie (% per experimentgroep)

	Extra aandacht	Zelfregie	Vergelijking	Totaal
inkomsten uit werk hoger	29	25	28	27
gemeentelijke toeslagen	90	94	95	93
geeft niet alle inkomsten op	3	5	6	5

Tabel 38 geeft een aantal indicatoren van de beoordeling van de financiële situatie door de deelnemers. Gemiddeld geven zij met 5,4 net geen voldoende aan hun financiële situatie. Wel is dit cijfer iets hoger dan aan het begin van het experiment. Een op de vijf deelnemers kan alleen rondkomen door schulden te maken en/of het spaargeld aan te spreken. Dit aandeel is ongeveer gelijk gebleven. Drie op de vijf kunnen net rondkomen. Ook dit aandeel is vrijwel gelijk gebleven. Slechts een op de zeven deelnemers zegt (iets) over te houden. Drie op de tien deelnemers zeggen de afgelopen twaalf maanden een betalingsachterstand te hebben gehad in het betalen van huur (hypotheek), gas, water, licht en/of ziektekostenverzekering. Bijna de helft heeft financiële schulden bij instellingen, bedrijven, vrienden, familie etc. (maar niet een hypotheek). Dit aandeel is het afgelopen jaar iets afgenomen. Tot slot zeggen twee op de drie respondenten dat zij in het kader van het experiment de bijverdienpremie hebben ontvangen. 19% van de deelnemers die op T1 werken zegt (nog) geen premie te hebben ontvangen (niet in tabel). In de tabel is ook het percentage van de deelnemers weergegeven dat volgens opgave van WPI in de vier kwartalen tot aan T1 de bijverdienpremie heeft ontvangen. Voor de deelnemers in de extra-aandachtgroep en de zelfregiegroep is dit percentage hoger dan volgens de deelnemers zelf. Een mogelijke verklaring hiervoor is dat de cijfers van WPI betrekking hebben op kalenderkwartalen en niet precies overeen hoeven te komen met de twaalf maanden voorafgaand aan het interview met de deelnemers. Daarnaast is de uitbetaling van de premie een ingewikkelde procedure. De premie wordt twee maal per jaar uitgekeerd (in juni en november), zodat het ook mogelijk is dat sommige deelnemers hun (tweede) premie nog niet hadden ontvangen op het moment van het interview. Daarnaast krijgen jongeren onder 27 jaar de premie pas uitgekeerd nadat zij zijn uitgestroomd naar werk. Indien men al

andere stimuleringspremies heeft ontvangen, wordt de bijverdienpremie gereserveerd en in een opvolgend kalenderjaar uitbetaald.

In het algemeen zijn de verschillen tussen de experimentgroepen klein. Ook de verschillen tussen T0 en T1 zijn klein, al zijn er enkele aanwijzingen dat de financiële situatie van de deelnemers licht is verbeterd (zie met name het cijfer voor de financiële situatie, het percentage dat geld overhoudt en het percentage dat schulden heeft).

Tabel 38. Beoordeling van de financiële situatie (cijfer van 0-10 resp. % per experimentgroep)

	Extra aandacht	Zelfregie	Vergelijking	Totaal
cijfer financiële situatie				
T0	5,0	5,1	5,1	5,1
T1	5,5	5,5	5,3	5,4
verschil	0,5	0,4	0,2	0,3
Ik kan alleen rondkomen door schulden te maken en/of spaargeld aan te spreken.				
T0	22	20	19	20
T1	24	16	25	21
verschil	2	-3	6	1
Ik kan precies rondkomen.				
T0	57	59	64	60
T1	55	60	58	58
verschil	-2	2	-6	-2
Ik hou (een beetje/genoeg) geld over.				
T0	16	12	12	13
T1	17	15	12	15
verschil	2	3	0	2
Betalingsachterstand gehad				
T0	31	26	31	29
T1	29	26	31	28
verschil	-3	0	0	-1
Schulden				
T0	49	47	46	47
T1	45	43	44	44
verschil	-4	-4	-2	-3
premie ontvangen volgens deelnemer				
	64	55	66	62
premie ontvangen volgens WPI				
	74	71	65	70

Omdat de deelnemers over het algemeen moeite hadden om de vraag te beantwoorden hoeveel premie zij in de voorgaande twaalf maanden hadden ontvangen, vermelden we in Tabel 39 het premiebedrag dat zij volgens opgave van WPI hebben ontvangen. Gemiddeld ontvingen de deelnemers die bijverdiensten hadden in totaal een premie van € 1.410 (in de voorgaande vier

kwartalen). De deelnemers in de zelfregiegroep ontvingen gemiddeld de hoogste premie, zo'n € 50 à € 60 meer dan de deelnemers in de twee andere experimentgroepen. In de zelfregiegroep ontving de helft van de premieontvangers een bedrag van € 1.500 of meer.

Als we echter kijken naar de gemiddelde premie voor *alle* deelnemers, dus inclusief degenen die geen premie hebben ontvangen, dan ontvingen de deelnemers in de extra-aandachtgroep met iets meer dan duizend euro gemiddeld de hoogste premie en de deelnemers in de zelfregiegroep de laagste premie. Uit het onderste deel van Tabel 39 blijkt dat dit komt doordat in de zelfregiegroep ruim een op de drie deelnemers geen premie heeft ontvangen, terwijl dit in de extra-aandachtgroep een op de vier was. De premieontvangers in de extra-aandachtgroep ontvingen echter verhoudingsgewijs vaker dan de premieontvangers in de zelfregiegroep een relatief lage premie van minder dan € 800 op jaarbasis.

Tabel 39. Ontvangen premie in afgelopen vier kwartalen volgens WPI

	Extra aandacht	Zelfregie	Vergelijking	Totaal
<i>Premieontvangers</i>				
gemiddelde	€ 1.397	€ 1.444	€ 1.385	€ 1.410
mediaan	€ 1.475	€ 1.500	€ 1.473	€ 1.479
<i>Alle deelnemers</i>				
gemiddelde	€ 1.038	€ 942	€ 977	€ 984
mediaan	€ 882	€ 666	€ 831	€ 805
<i>Premiebedrag</i>				
€ 0	26	35	29	30
€1-399	12	9	11	10
€400-799	10	9	7	9
€800-1599	20	17	21	19
€1600-2399	21	19	25	21
€2400-3200	12	11	7	10
totaal	100	100	100	100

Door middel van een regressieanalyse is nagegaan of de experimentgroep van invloed is op de beleving van de financiële situatie. Tabel 40 laat zien dat het cijfer dat de respondenten aan hun financiële situatie geven niet afhangt van de experimentgroep waarin zij zijn ingedeeld, maar wel positief samenhangt met het aantal uren dat zij betaald werken. Naarmate men meer uren mantelzorg verricht, geeft men een lager cijfer aan de financiële situatie. Verder hangt het cijfer op T1 sterk samen met het cijfer op T0.

De mate waarin men kan rondkomen hangt wel significant samen met de experimentgroep. De deelnemers in de zelfregiegroep zeggen, vaker dan de deelnemers in de extra-aandachtgroep en in de vergelijkingsgroep, dat zij genoeg inkomen hebben, ook als rekening wordt gehouden met het aantal uren dat men werkt en met het cijfer voor de financiële situatie op T0. Dit duidt erop dat de deelnemers in de zelfregiegroep vaker vinden dat hun financiële situatie is verbeterd dan de deelnemers in de twee andere experimentgroepen.



Tabel 40. Lineaire regressie<sup>a</sup> van cijfer financiële situatie resp. rond komen<sup>b</sup> op T1

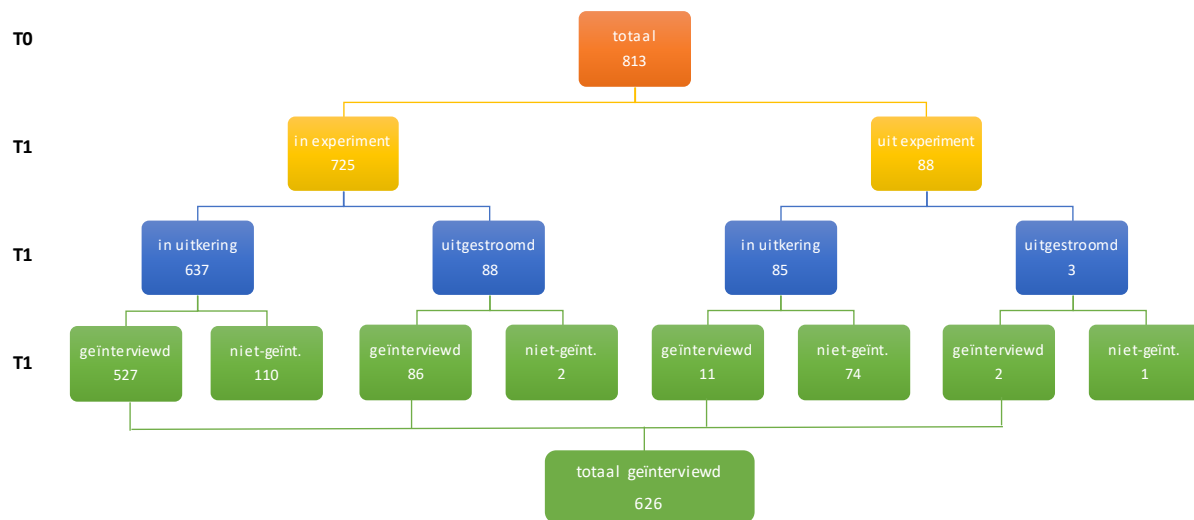
	cijfer financiële situatie	rond komen
experimentgroep (ref.=vergelijking)		
extra aandacht	0,19	0,12
zelfregie	0,16	0,30***
uren werk	0,03***	0,01**
uren mantelzorg	-0,02**	0,00
uren vrijwilligerswerk	-0,01	0,00
cijfer financiële situatie T0	0,37***	0,42***

Noot a: In de regressievergelijking zijn verder de volgende variabelen opgenomen: geslacht, huishoudenstype, trede, leeftijd, opleidingsniveau, herkomst. b: van 1 =alleen rondkomen door schulden te maken tot 5= genoeg overhouden om te sparen

## Bijlage: Analyse van 'uitvallers' uit het experiment

Aan de nulmeting, aan het begin van het experiment, hebben 813 personen deelgenomen. Aan de eerste meting, ruwweg een half jaar tot een jaar na het begin van het experiment, namen van deze groep op 1 juli 2020 626 personen deel. 187 personen (23%) zijn dus 'uitgevallen'.<sup>10</sup> Dat mensen op 1 juli 2020 (nog) niet zijn geïnterviewd kan verschillende oorzaken hebben. Figuur 3 laat zien dat op T1 88 personen niet meer aan het experiment deelnamen. Daarnaast waren 91 personen inmiddels uit de bijstand gestroomd. Het overgrote deel van hen nam overigens nog wel deel aan het experiment. Tot slot waren ook 110 personen die nog deelnamen aan het experiment en niet uit de bijstand waren gestroomd op T1 niet geïnterviewd. Dit kan komen doordat zij (nog) niet bereikt waren en/of doordat zij weigerden aan een tweede interview deel te nemen.

Figuur 3. Aantal deelnemers op T0 en uitval uit het experiment (uit experiment), uitstroom uit de bijstand (uitgestroomd) en niet-geïnterviewden (niet-geïnt.) op T1



Als de kenmerken van de uitvallers die op T1 niet geïnterviewd zijn, afwijken van de 'blijvers', die aan beide metingen hebben deelgenomen, kan dit de resultaten van het experiment beïnvloeden. Daarom onderzoeken we in deze bijlage of de uitval uit het experiment verschilt tussen verschillende categorieën deelnemers. Tabel 41 geeft hiervan een overzicht. Over het algemeen verschilt het percentage uitvallers niet heel sterk tussen verschillende categorieën, maar er zijn enkele uitzonderingen.

Allereerst valt op dat de uitval uit de zelfregiegroep kleiner is dan uit de twee andere experimentgroepen. Dit verschil is nog groter als we kijken naar experimentgroep volgens de deelnemers zelf. Verder is de uitval onder degenen die op T1 uit de uitkering zijn gestroomd beduidend kleiner dan onder degenen die niet zijn uitgestroomd. Naar uitkeringsduur zijn de verschillen betrekkelijk klein, al is uitstroom wat groter onder degenen die nog niet heel lang een uitkering hebben.

Naar huishoudentype zien we een grotere uitval van alleenstaanden en alleenstaande ouders dan van paren. Verder is de uitval relatief hoog onder personen met een Surinaamse of Marokkaanse achtergrond. De uitval is relatief laag onder degenen die op T0 volgens de gemeente parttime werkten en de deelnemers in trede 5 (die ook voor het grootste deel al werkten).

<sup>10</sup> Sommigen van hen zullen echter nog na de peildatum van 20 juli 2020 worden geïnterviewd.

Tabel 41. Aandeel uitvallers (%) naar kenmerken van de deelnemers op T0

	% uitvallers
totaal	23,0
<i>experimentgroep</i>	
extra aandacht	24,5
zelfregie	18,4
vergelijking	24,9
<i>experimentgroep volgens deelnemers</i>	
extra aandacht	22,2
zelfregie	11,6
vergelijking	22,9
weet niet	25,7
<i>uitstroom uit uitkering op T1</i>	
geen uitstroom	25,5
uitstroom naar werk	3,5
overige uitstroom	0,0
<i>geslacht</i>	
man	23,3
vrouw	22,0
<i>uitkeringstype</i>	
alleenstaande	23,5
eenoudergezin	23,0
paar met kinderen	14,3
paar zonder kinderen	17,4
<i>leeftijd</i>	
18-24 jr.	25,0
25-34 jr.	26,7
35-44 jr.	22,0
45-54 jr.	22,4
55-65 jr.	23,2
<i>hoogst behaalde opleiding</i>	
geen/bao	21,5
vmbo	25,0
mbo	25,7
havo/vwo	24,6
hbo/wo	17,1
anders	19,6

<i>herkomst</i>	
Nederland	17,2
Suriname	30,1
Antillen	20,0
Turkije	14,3
Marokko	26,9
overig	21,6
 <i>trede</i>	
1	26,4
2	23,4
3	22,0
4	22,2
5	15,0
 <i>parttime werk (volgens gemeente)</i>	
ja	17,1
nee	25,1
 <i>duur uitkering</i>	
=< 6 mnd.	23,6
7-12 mnd.	28,6
>1-2 jr.	21,7
>2-3 jr.	25,3
>3-5 jr.	22,6
>5-10 jr.	19,4
>10 jr.	20,0

Om na te gaan welke verschillen in uitval significant zijn als rekening wordt gehouden met andere kenmerken, is een logistische regressieanalyse uitgevoerd van de kans dat een deelnemer op beide momenten (T0 en T1) is geïnterviewd (Tabel 42). Hieruit blijkt dat de deelnemers in de zelfregiegroep inderdaad significant minder vaak uitvallen dan de deelnemers aan de twee andere experimentgroepen.

Tabel 42. Logistische regressie van de kans om op beide momenten (T0 en T1) deel te nemen (odds ratio)

	Odds ratio
<i>Experimentgroep (ref.=vergelijking)</i>	*
Extra aandacht	1,06
Zelfregie	1,65**
 Uitkering op T1	 0,03***
 Betaald werk op T0	 2,62***
Aantal uren werk op T0	0,96***

Man	0,69
<i>Huishoudenstype (ref.=alleenstaande)</i>	
	**
eenoudergezin	1,18
paar zonder kind(eren)	3,29***
paar met kind(eren)	2,11
<i>Trede (ref.=1)</i>	
2	1,03
3	1,18
4	1,03
5	1,80
<i>Duur uitkering op T0 (ref.= &lt; 6 mnd)</i>	
7-12 mnd.	0,65
>1-2 jr.	0,89
>2-3 jr.	0,67
>3-5 jr.	0,99
>5-10 jr.	1,07
>10 jr.	0,70
onbekend	0,47
<i>Leeftijd (ref.= &lt;35 jr.)</i>	
35-44 jr.	0,64
45-54 jr.	0,73
55-65 jr.	1,34
<i>Hoogst behaalde diploma (ref.=geen/bao)</i>	
vmbo	0,74
mbo	0,80
havo/vwo	0,71
hbo/wo	1,22
anders	1,02
<i>Herkomst (ref.=Nederland)</i>	
Suriname	0,56*
Antillen	1,07
Turkije	0,77
Marokko	0,47**
overig	0,55**
constante	110,64***
Nagelkerke R <sup>2</sup>	0,17

Noot: Significantie: \*  $p < 0,1$ ; \*\*  $p < 0,05$ ; \*\*\*  $p < 0,01$

Verder zien we dat wie op T1 (nog) niet uit de uitkering was gestroomd en wie een veel kleinere kans had om nog deel te nemen dan wie wel was uitgestroomd. Wie op T0 al betaald werk had, had meer kans om op T1 nog deel te nemen, maar naarmate men op T0 meer uren werkte, neemt die kans

weer af. Paren zonder kinderen hebben minder kans om uit te vallen en personen met een Surinaamse, Marokkaanse of overige achtergrond meer kans.

Op basis van deze regressieanalyse is voor alle deelnemers de kans geschat dat men zowel op T0 als T1 deelneemt. Deze zogenaamde 'propensity score' is in de andere regressieanalyse gebruikt als weegfactor. Hierdoor tellen deelnemers die, gezien hun kenmerken, een relatief grote kans hadden om uit te vallen, in de regressieanalyse zwaarder mee dan degenen die een kleinere kans hadden om uit te vallen.