

---

# Werken aan ruimtelijke adaptatie

Om werk te maken van ruimtelijke adaptatie staat ons een palet aan mogelijkheden ten dienste. Tijdens de Netwerkdag Ruimtelijke Adaptatie op 19 januari jongstleden kwam het palet over de volle breedte aan bod. We belichten twee 'tinten' in dit artikel: de Impactprojecten en het voorbeeldenboek 'Het klimaat past ook in uw straatje'.

Impactprojecten zijn toonaangevende projecten op het gebied van klimaatbestendige steden, waterrobuust inrichten, vitale en kwetsbare objecten en slimme combinaties voor meerlaagsveiligheid. Ze worden ondersteund met het Stimuleringsprogramma Ruimtelijke Adaptatie (SRA). Tijdens één van de deelsessies tijdens de Netwerkdag kwamen er drie aan de orde: Klimaatbestendig land van Cuijk, gebiedsontwikkeling Kop van de Betuwe en Robuust watersysteem in Zeeuws Vlaanderen. Wat deze projecten met elkaar verbindt, zijn een gezamenlijk gevoel van urgentie en de vraag hoe dit te vertalen in bestuurlijke samenwerking over de grenzen van organisaties heen.

## Land van Cuijk

Vijf Land-van-Cuijkgemeenten (Boxmeer, Cuijk, Grave, Mill & St. Hubert, Sint Anthonis), Waterschap Aa en Maas en de Provincie Noord-Brabant zijn bezig om het Land van Cuijk klimaatbestendiger te maken. De

regio hanteert daarbij een driesporenbeleid waarbij op elk schaalniveau en dwars door vakdisciplines en organisaties heen wordt gewerkt aan klimaatadaptatie. Een aanpak die past bij het gebied en herkenbaar is voor de mensen die ermee werken. Niet alleen grote steden krijgen immers te maken met de gevolgen van het veranderend klimaat, ook plattelandgemeenten zoals in het Land van Cuijk worden steeds vaker geconfronteerd met verdroging, toenemende wateroverlast en hittestress in de kernen. Wat begon met een klimaatworkshop met een aantal enthousiaste ambtenaren is inmiddels uitgegroeid tot een beweging, een samenhangend geheel van projecten waarin overheden, burgers en ondernemingen zich inzetten voor een klimaatbestendiger Land van Cuijk. In het project worden vijf typen maatregelen als kansrijk bestempeld:

- Groen-blauwe klimaatlinten
- Agrarische innovaties
- Nieuwe landgoederen
- Groene, gezonde kernen
- Recreatieve impulsen

Deze kansen worden op verschillende manieren gestimuleerd. Onder meer door klimaatworkshops en -excursies, een klimaat-effecten- en kansenkaart Land

## WEBSITES

[www.ruimtelijkeadaptatie.nl](http://www.ruimtelijkeadaptatie.nl)





◀ Routekaart van het Impactproject Land van Cuijk.

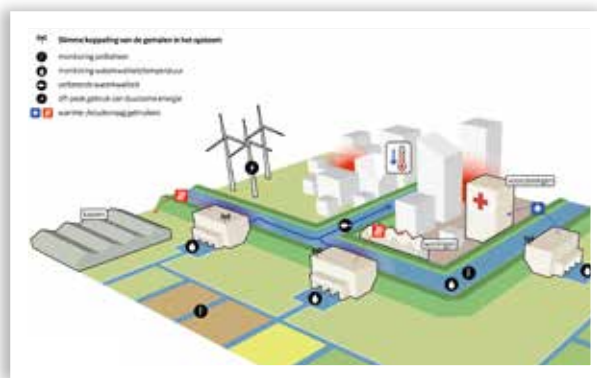
van Cuijk, vijf lokale klimaatkanskaarten, een regionale intentieverklaring en een lespakket voor scholen. Daarnaast wordt 'klimaat' als specifiek aandachtspunt zoveel mogelijk ingeplugd in reguliere projecten.

### Kop van de Betuwe

Wat verder naar het noorden, in de Kop van de Betuwe, is onder meer het waterschap Rivierenland actief in het opzetten en uitvoeren van projecten gericht op de verbetering van de meerlaagse veiligheid, het opwekken van duurzame energie, het oplossen van zoetwaterproblematiek en het realiseren van landschappelijke kwaliteit. Het waterschap ziet veel inhoudelijke verbindingen tussen de verschillende projecten en ideeën van partners. Inhoudelijke verbindingen die ook nodig zijn om te komen tot klimaatbestendige en waterrobuuste inrichting van de Kop van de Betuwe. In dat kader is in 2015 en 2016, met ondersteuning van adviesbureau Berenschot, geprobeerd verbindingen tussen partijen, projecten en personen te creëren, zodat er meer samenhang ontstaat en de mogelijkheid om van elkaar te leren. Een van de tastbare resultaten hiervan is het oprichten van een 'regionale werkplaats'. Dit is een platform waar medewerkers van diverse organisaties bij elkaar komen om casuïstiek te bespreken, kennis uit te wis-

selen en nieuwe ideeën te creëren door het uitnodigen van experts of visionairs. In het proces bleek dat een werkplaats gericht op duurzame energie op het meeste draagvlak kon rekenen.

Het waterschap, Alliander en IF Technology hebben deze uitkomst vertaald in het 'smart polder project'. De gedachte hierachter is dat gemalen, plassen en waterlopen in Nederland een geweldige hoeveelheid energie bevatten. Gebruik maken van deze energie draagt bij aan de energietransitie en kan lokaal bijdragen aan het verminderen van hittestress en de verbetering van waterkwaliteit. Gemaal Vredenburg bij Arnhem is in beeld om deze smartpolderbenadering uit te proberen.

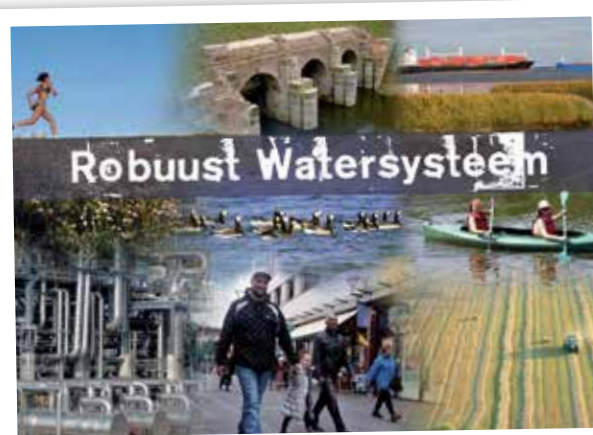


▶ Gemalen kunnen behalve voor waterbeheersing ook worden ingezet voor de energievoorziening. (bron: www.smartpolder.nl en Defacto Stedenbouw)

# Gemalen, plassen en waterlopen bevatten een geweldige hoeveelheid energie

## Robuust Watersysteem Zeeuws Vlaanderen

► Verbeelding van functies waar water dienstbaar aan kan zijn.



De essentie van Robuust Watersysteem is om het watersysteem te benaderen vanuit haar mogelijkheden en dienstbaarheid aan andere watergerelateerde functies zoals industrie, landbouw, natuur, recreatie en toerisme. Ten opzichte van het huidige beleid is dit een andere benadering. Ons huidige watersysteem is vooral ingericht als een probleemoplossend systeem. Daarbij wordt gestuurd op 'niet te veel en niet te weinig water, van voldoende kwaliteit'. Andere functies profiteren daarbij veelal ad hoc van de synergie met het 'Watersysteem'. Problemen worden vaak lokaal opgelost, zonder veel oog voor de regionale vraagstukken. In dat opzicht laten we kansen liggen. Door de dienstbaarheid van het watersysteem aan andere functies centraal te stellen, komen we tot nieuwe inzichten en kansen. Het hogere doel is om te komen tot een vitale regio, waar verschillende functies (landbouw, natuur, industrie, havens, recreatie, etc.) zich naast elkaar en in synergie met elkaar kunnen ontwikkelen. Daarmee ontstaat een watersysteem dat

een essentiële bijdrage levert aan de vitaliteit van Zeeuws Vlaanderen. Eén van de manieren om dit te bereiken, is het ontwikkelen van een 'semantische wiki': een digitaal toegankelijk, samenhangend begrippenkader zodat partijen van diverse pluimage meer dezelfde taal gaan spreken.

## Het klimaat past ook in uw straatje

Het voorbeeldenboek 'Het klimaat past ook in uw straatje' toont de mogelijkheden van eenvoudige en haalbare klimaatbestendige inrichtingen van woonstraten. Aan de hand van veel voorkomende straatbeelden wordt getoond hoe je een straat klimaatbestendig kunt inrichten zonder dat dit duurder is dan de traditionele inrichting (althans voor vlakke gebieden). En vooral ook wat de voordelen zijn. Dit is gebaseerd op onderzoek in en met diverse gemeenten. Voor karakteristieke, en voor veel gemeenten herkenbare, straten zijn telkens vier inrichtingsmogelijkheden uitgewerkt met kosten en baten. De mate waarin bijvoorbeeld schade als gevolg van een stortbui acceptabel is, is een politieke keuze die bovendien de nodige onderbouwing behoeft van klimaatscenario's. Maar dat is geen reden om te wachten met concrete inrichtingsmaatregelen. De voorbeelden uit dit boek bieden daarbij de nodige inspiratie en praktische handreikingen. ●



Het voorbeeldenboek is gratis te downloaden op <http://www.hva.nl/kc-techniek/publicaties/content/publicaties-algemeen/voorbeeldenboek-klimaatbestendige-stad-2.html>